



WYBORY SAMORZĄDOWE

21 października 2018 r.

**Szkolenie członków obwodowych komisji
wyborczych ds. przeprowadzenia
głosowania w obwodzie**

Opracowanie:

© Krajowe Biuro Wyborcze

PROGRAM SZKOLENIA

2

- Członkowie komisji
- Uprawnienia mężów zaufania
- Obserwatorzy społeczni
- Obserwatorzy międzynarodowi
- Dziennikarze
- Lokal wyborczy
- Zadania komisji przed dniem wyborów
- Zadania komisji w dniu wyborów przed otwarciem lokalu wyborczego
- Zadania komisji w trakcie głosowania
- Głosowanie przez pełnomocnika – szczególne zadania komisji
- Głosowanie korespondencyjne – szczególne zadania komisji
- Przebieg głosowania
- Zakończenie głosowania
- Szczególne zadania komisji w obwodach utworzonych w ZL i DPS
- Ponowne głosowanie w wyborach wójta



Krajowe Biuro Wyborcze Delegatura w Pile



3

64-920 Piła, al. Niepodległości 33/35
(budynek Starostwa Powiatowego w Pile)

Tel.: (67) 215-28-71; 215-28-80

Fax.: (67) 212-07-32

Adres e-mail: pila@kbw.gov.pl

Komisarz Wyborczy w Pile I – **Daniel JURKIEWICZ**

Komisarz Wyborczy w Pile II – **Roma DWORZAŃSKA**

Dyrektor Delegatury KBW w Pile – **Renata KURZAJCZYK**

Pełnomocnik ds. obsługi informatycznej Komisarzy Wyborczych w Pile
– **Marcin MALICKI**

Strony internetowe: www.pkw.gov.pl ; <http://pila.pkw.gov.pl>

PRAWA I OBOWIĄZKI CZŁONKÓW KOMISJI

4



Członkowie Obwodowych Komisji Wyborczych ds. przeprowadzenia głosowania w obwodzie zobowiązani są do zapoznania się z całością wytycznych - uchwała PKW z dnia 17 września 2018 r. w sprawie wytycznych dotyczących zadań i trybu przygotowania oraz przeprowadzenia głosowania w wyborach organów jednostek samorządu terytorialnego zarządzanym na dzień 21 października 2018 r.

Zgodnie z art. 161 § 1 Kodeksu wyborczego wytyczne Państwowej Komisji Wyborczej są wiążące dla komisji niższego stopnia. **Dlatego też członkowie komisji zobowiązani są zapoznać się z całością wytycznych i bezwzględnie je stosować.**



Obsługę i techniczno-materialne warunki pracy OKW, w tym możliwość wykorzystania techniki elektronicznej oraz wykonanie zadań związanych z organizacją i przeprowadzeniem wyborów na obszarze gminy zapewnia **wójt (burmistrz, prezydent miasta) zwany dalej „wójtem”** (art. 156 § 1 Kodeksu wyborczego).

NALEŻNOŚCI PIENIĘŻNE



5

UCHWAŁA PAŃSTWOWEJ KOMISJI WYBORCZEJ

z dnia 23 sierpnia 2018 r.

w sprawie w sprawie należności pieniężnych przysługujących członkom komisji wyborczych w wyborach do organów jednostek samorządu terytorialnego

Członkom OKW za czas związany z wykonywaniem zadań członka komisji przysługuje zryczałtowana dieta w wysokości:

- 1) dla przewodniczących obwodowych komisji wyborczych - **380 zł**;
- 2) dla zastępców przewodniczących obwodowych komisji wyborczych – **330 zł**;
- 3) dla członków obwodowych komisji wyborczych – **300 zł**;

W wyborach WBP - w głosowanie ponownym, dieta przysługuje w połowie wysokości



NALEŻNOŚCI PIENIĘŻNE



6

UWAGA:

- zryczałtowana dieta **nie przysługuje**, jeżeli członek obwodowej komisji wyborczej nie uczestniczył w czynnościach związanych z przeprowadzeniem głosowania lub ustaleniem wyników głosowania.
- dojazd członka obwodowej komisji wyborczej na posiedzenie, szkolenie (*o ile szkolenie przeprowadzane jest w tej samej gminie, w której siedzibę ma komisja*), **traktowane jest jako dojazd do miejsca pracy i w związku z tym członkowi komisji nie przysługuje zwrot kosztów dojazdu do siedziby komisji czy miejsca szkolenia.**



CZŁONKOWIE KOMISJI

7

- są obowiązani nosić w widoczny sposób **identyfikatory** - w dniu głosowania;
- nie mogą udzielać wyborcom pomocy w głosowaniu z wyjątkiem pomocy polegającej na udzielaniu głosującemu stosownych informacji;
- na wniosek wyborcy komisja jest obowiązana **wyjaśnić jej sposób głosowania** oraz warunki ważności głosu, zgodnie z informacją umieszczoną na karcie do głosowania;
- **przewodniczący komisji odpowiada za utrzymanie porządku i spokoju, czuwa nad przestrzeganiem tajności głosowania,**
- **przewodniczący kieruje pracami komisji,** ma prawo żądać opuszczenia lokalu przez osoby **naruszające** porządek i **zakłócające** spokój oraz prowadzące agitację wyborczą (art. 107 § 2 Kodeksu wyborczego), a w razie potrzeby zwrócić się do **Policji**



Przypadki zakłócenia głosowania odnotowuje się w punkcie XIII.6 protokołu przekazania.

MĘŻOWIE ZAUFANIA

8

- 1 komitet wyborczy - 1 mąż zaufania (wyłącznie osoba pełnoletnia);
- wyznaczony przez pełnomocnika wyborczego komitetu wyborczego, który listę kandydatów w danym okręgu lub zarejestrował kandydata na wójta w danej gminie.
Mężowie zaufania danego komitetu mogą zmieniać się w ciągu pracy komisji;
- zaświadczenie (wg wzoru ustalonego przez PKW uchwałą z dnia 30 lipca 2018 r.) lub jego kopia - podpisane przez właściwy organ podmiotu uprawnionego lub upoważnioną przez ten organ osobę + okazanie komisji kserokopii upoważnienia. Komisja sprawdza zaświadczenie ze wzorem oraz tożsamość tej osoby;
- powinien posiadać identyfikator.

Identyfikatory nie mogą zawierać elementów kampanii wyborczej.

JAN KOWALSKI
MAŻ ZAUFANIA
Komitet Wyborczy XYZ

~~Elementy
agitacyjne~~



Komisja wywiesza informację (w lokalu wyborczym w miejscu widocznym z zewnątrz oraz w urzędzie gminy) **o godzinie rozpoczęcia swojej pracy w dniu głosowania** (a nie o godzinie rozpoczęcia głosowania!)



Wzór zaświadczenia dla męża zaufania

ZAŚWIADCZENIE DLA MĘŻA ZAUFANIA

Ja
(imię - imiona i nazwisko)

jako pełnomocnik wyborczy – osoba upoważniona przez pełnomocnika wyborczego*, działając w imieniu:

Nazwa komitetu

zaświadczam, że Pan / Pani:

Imię		Drugie imię		Nazwisko	
Numer ewidencyjny PESEL					

został(-a) wyznaczony(-a) na męża zaufania do:

..... W**
(nazwa komisji wyborczej i, w przypadku obwodowej komisji wyborczej, jej numer) (miejscowość)

w wyborach
(nazwa wyborów)

zarządzonych na dzień
(data wyborów)

.....
(podpis pełnomocnika lub osoby upoważnionej)

- * Jeżeli zaświadczenie wystawiła osoba upoważniona przez pełnomocnika, zaświadczenie należy okazać właściwej komisji wyborczej łącznie z kopią udzielonego upoważnienia.
- ** W przypadku wyznaczenia męża zaufania do obwodowej komisji wyborczej zaświadczenie dotyczy zarówno obwodowej komisji wyborczej ds. przeprowadzenia głosowania w obwodzie, jak i obwodowej komisji wyborczej ds. ustalenia wyników głosowania w obwodzie, chyba że zostanie w nim wskazana tylko jedna z tych komisji.



MĘŻOWIE ZAUFANIA



Mężem zaufania nie może być:

- kandydat w wyborach;
- komisarz wyborczy;
- pełnomocnik wyborczy;
- pełnomocnik finansowy;
- urzędnik wyborczy;
- członek komisji wyborczej.

Mężowie zaufania nie mogą

- 1) wykonywać żadnych czynności członka komisji;
- 2) pomagać wyborcom w głosowaniu ani udzielać im wyjaśnień;
- 3) liczyć, ani przeglądać kart do głosowania przed rozpoczęciem głosowania, w trakcie głosowania i po jego zakończeniu, tj. nie mogą mieć żadnego kontaktu fizycznego z kartami do głosowania – nie mogą dotykać kart – w żadnym momencie;

Niedopuszczalne jest utrudnianie przez członków komisji obwodowej obserwacji mężom zaufania wszystkich wykonywanych czynności.

MĘŻOWIE ZAUFANIA - UPRAWNIENIA



11

Mężowie zaufania mają prawo w szczególności:

- 1) być obecni podczas wszystkich czynności komisji wyborczej, do której zostali wyznaczeni;
- 2) być obecni w lokalu wyborczym w czasie przygotowania do głosowania, w trakcie głosowania i podczas ustalania wyników głosowania i sporządzania protokołu;
- 3) obserwować liczenie głosów przez obwodową komisję wyborczą ds. ustalenia wyników głosowania w obwodzie i ustalanie przez nią wyników głosowania;
- 4) zgłaszać przewodniczącym komisji na bieżąco uwagi i zastrzeżenia;
- 5) wnosić uwagi do protokołu głosowania, z wymienieniem konkretnych zarzutów;
- 6) być obecni przy przewożeniu i przekazywaniu protokołów do właściwej komisji wyborczej wyższego stopnia;
- 7) być obecni przy sprawdzaniu prawidłowości ustalenia wyników głosowania;
- 8) być obecni przy wprowadzaniu danych do sieci elektronicznego przesyłania danych.

Wykonywanie uprawnień mężów zaufania nie może utrudniać pracy komisji, zakłócać powagi głosowania ani naruszać jego tajności.

MĘŻOWIE ZAUFANIA - UPRAWNIENIA



12

W dniu głosowania -

- od momentu rozpoczęcia pracy przez komisję - do czasu rozpoczęcia głosowania **oraz**
- w okresie od zamknięcia lokalu wyborczego do czasu podpisania protokołu głosowania,

czynności komisji mogą być rejestrowane przez mężów zaufania z wykorzystaniem własnych urządzeń rejestrujących (art. 42 § 5 Kodeksu wyborczego). (bez transmisji !!!)



Materiały zawierające zarejestrowany przebieg czynności na wniosek męża zaufania, rejestrującego te czynności, mogą zostać zakwalifikowane jako dokumenty z wyborów. W przypadku, **gdy mąż zaufania złoży wniosek o dołączenie zarejestrowanego przez niego materiału jako dokument z wyborów**, komisja pakuje go, opieczętowuje oraz przekazuje z innymi dokumentami z wyborów komisji ds. ustalenia wyników głosowania w obwodzie, łącznie z protokołem przekazania,

MĘŻOWIE ZAUFANIA - UPRAWNIENIA



13

Obserwacja czynności wykonywanych przez komisję obwodową w trakcie głosowania, tj. w okresie od jego rozpoczęcia o godz. 7⁰⁰ do czasu jego zakończenia do godz. 21⁰⁰, z zastrzeżeniem, że nie zostało ono przedłużone, nie uprawnia mężów zaufania do utrwalania pracy komisji za pomocą żadnych urządzeń rejestrujących.

Przewodniczący komisji może wydawać polecenia o charakterze porządkowym, w przypadku gdy działania mężów zaufania wykraczają poza ich uprawnienia, utrudniają pracę komisji, zakłócają powagę głosowania lub naruszają jego tajność. Fakt ten należy odnotować w punkcie XIII.6 protokołów przekazania. **Kwestie organizacyjne związane z wykonywaniem funkcji męża zaufania należą do kompetencji przewodniczącego danej komisji, który winien ustalić je i przekazać przybyłym mężom zaufania.**



Zarejestrowane w Rzeczypospolitej Polskiej, tj. **wpisane do Krajowego Rejestru Sądowego**, stowarzyszenia i fundacje, do których celów statutowych należy troska o demokrację, prawa obywatelskie i rozwój społeczeństwa obywatelskiego, mają prawo wyznaczyć po jednym obserwatorze społecznym do każdej obwodowej komisji wyborczej ds. przeprowadzenia głosowania w obwodzie oraz ds. ustalenia wyników głosowania w obwodzie. Prawo wyznaczenia po jednym obserwatorze społecznym do komisji wyborczych mają stowarzyszenia i fundacje, które w swoim statucie mają zapisaną realizację co najmniej jednego z wymienionego wyżej celu, tj. troskę o demokrację lub prawa obywatelskie albo rozwój społeczeństwa obywatelskiego. Nie ma przy tym znaczenia, w jaki sposób zostaną one zapisane (jakie sformułowania zostaną użyte) w statucie.





Obserwatorem społecznym nie może być:

- 1) kandydat w wyborach;**
- 2) komisarz wyborczy;**
- 3) pełnomocnik wyborczy;**
- 4) pełnomocnik finansowy;**
- 5) urzędnik wyborczy;**
- 6) członek komisji wyborczej.**



Obserwatorzy społeczni mają takie same uprawnienia jakie przysługują mężom zaufania za wyjątkiem:

- 1) wnoszenia uwag do protokołu głosowania;**
- 2) obecności przy przewożeniu i przekazywaniu protokołu do właściwej komisji wyborczej wyższego stopnia.**



Wzór zaświadczenia dla obserwatora społecznego
ZAŚWIADCZENIE DLA OBSERWATORA SPOŁECZNEGO

Ja
(imię - imiona i nazwisko)
działając w imieniu organu uprawnionego do reprezentowania na zewnątrz stowarzyszenia/fundacji,¹⁾
do którego(-ej) celów statutowych należy troska o demokrację, prawa obywatelskie i rozwój społeczeństwa
obywatelskiego:

Nazwa stowarzyszenia lub fundacji	
Numer KRS	

zaświadczam, że Pan / Pani:

Imię		Drugie imię		Nazwisko							
Numer ewidencyjny PESEL											

został(-a) wyznaczony(-a) na obserwatora społecznego do:

..... W¹⁾
(nazwa komisji wyborczej i w przypadku obwodowej komisji wyborczej, jej numer) (miejsowość)

w wyborach
(nazwa wyborów)

zarządzonych na dzień
(data wyborów)

.....
(podpis osoby uprawnionej)

zaświadczenie podpisane przez osobę działającą w imieniu organu uprawnionego do reprezentowania na zewnątrz stowarzyszenia/fundacji,

*) niepotrzebne skreślić lub pominąć

¹⁾ W przypadku wyznaczenia obserwatora społecznego do obwodowej komisji wyborczej zaświadczenie dotyczy zarówno obwodowej komisji wyborczej ds. przeprowadzenia głosowania w obwodzie, jak i obwodowej komisji wyborczej ds. ustalenia wyników głosowania w obwodzie, chyba że zostanie w nim wskazana tylko jedna z nich.

OBSERWATORZY MIĘDZYNARODOWI



17

Przy wszystkich czynnościach komisji mogą być również obecni **obserwatorzy międzynarodowi** zaproszeni przez PKW.



Obserwatorzy międzynarodowi przedstawiają komisji **zaświadczenie** wydane przez PKW. Obserwatorzy posiadają **uprawnienia mężów zaufania**, z wyjątkiem prawa do wnoszenia uwag do protokołu (art. 50 § 2 Kodeksu wyborczego).

Nie mogą oni wykonywać żadnych czynności członka komisji, pomagać głosującym w głosowaniu ani udzielać im wyjaśnień.

PRAWA DZIENNIKARZY



- ważna legitymacja dziennikarska lub inny dokument potwierdzający reprezentowanie redakcji;
- obowiązek zgłoszenia przewodniczącemu komisji oraz stosowanie się do zarządzeń mających na celu zapewnienie powagi i tajności głosowania;
- Zakaz przeprowadzania wywiadów w lokalu w którym odbywa się głosowanie;
- Zakaz przebywania w lokalu przed rozpoczęciem głosowania oraz po jego zakończeniu.

NAZWA
podtytuł pisma



LEGITYMACJA PRASOWA

nr/.....

Zaświadczam, że Pani

legitymująca się dowodem osobistym
nr
wydanym przez

jest redaktorem miesięcznika kulturalnego
NAZWA

Proszę o okazanie pomocy przy
zbieraniu dla nas materiałów prasowych.

Xawery Ygerkowski
redaktor naczelny

legitymacja ważna do końcar

Dopuszczalne jest, po uzyskaniu zgody przewodniczącego komisji oraz osób, których wizerunek jest utrwalany, **filmowanie i fotografowanie przebiegu głosowania.**

Nie jest potrzebna zgoda komisarza.



Za zgodą właściwej gminnej komisji wyborczej dopuszczalne jest sfilmowanie i sfotografowanie przez przedstawicieli prasy momentu otwierania przez obwodową komisję wyborczą ds. ustalenia wyników głosowania urny wyborczej i wyjmowania z niej kart do głosowania. Po wykonaniu tej czynności przedstawiciele prasy obowiązani są niezwłocznie opuścić lokal komisji.



LOKAL WYBORCZY

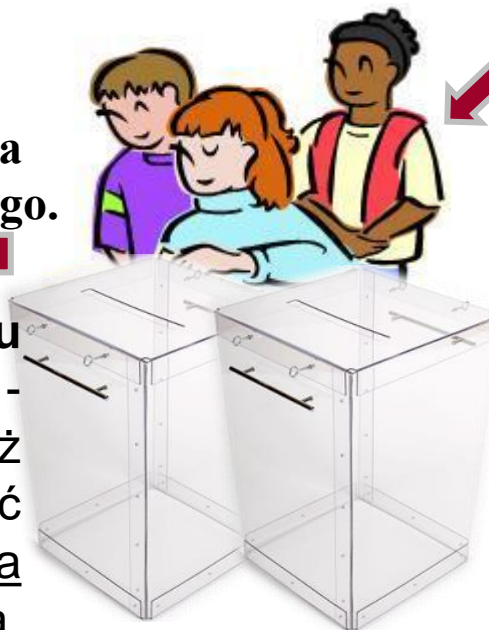


Lokal komisji powinien być — w miarę możliwości — tak urządzony, aby osoba uprawniona, po otrzymaniu karty do głosowania kierowała się bezpośrednio do miejsca za osłoną, a następnie w stronę urny.



Komisja sprawdza wielkość i zabezpieczenie urny przed otwarciem.

Agitacja - kontrola-hasła, napisy, ulotki (art. 107 § 2). Usunięcie; o pomoc do wójta oraz informacja dla Urzędnika Wyborczego.



Kontrola stanu wyposażenia lokalu oraz oznakowania budynku. Termin - uzgodnić z wójtem, nie później niż w przeddzień głosowania skontrolować stan wyposażenia lokalu oraz oznakowania budynku. O brakach zawiadomić wójta, sprawdzić czy usunięte.

20



Informacja PKW o sposobie głosowania



W LOKALU POWINNY BYĆ UMIESZCZONE URZĘDOWE OBWIESZCZENIA I INFORMACJE O:



21

- numerach i granicach okręgów wyborczych w wyborach do rady gminy, rady powiatu i sejmiku województwa oraz o liczbie radnych wybieranych w tych okręgach; ewentualnie wyciągi z obwieszczeń;
- numerach i granicach obwodów głos. oraz siedzibach OKW;
- zarejestrowanych listach kandydatów na radnych, numerach tych list i skrótach nazw komitetów, wraz z danymi o kandydatach do poszczególnych rad;
- skreśleniu z listy kandydatów na radnych nazwiska kandydata, które pozostało na karcie ;
- unieważnieniu rejestracji listy kandydatów na radnych, która pozostała na karcie;
- zarejestrowanych kandydatach na wójta, wraz z danymi o kandydatach;
- skreśleniu z listy kandydatów na wójta nazwiska kandydata, które pozostało na karcie;
- przeprowadzaniu głosowania tylko na jednego kandydata na wójta;
- nieprzeprowadzaniu głosowania w wyborach wójta z powodu braku kandydatów;
- sposobie głosowania i warunkach ważności głosu;
- składzie komisji.



WARUNKI TECHNICZNE

LOKAL DOSTOSOWANY DO POTRZEB OSÓB NIEPEŁNOSPRAWNYCH

Na podstawie rozporządzenia Ministra Infrastruktury z dnia 29 lipca 2011 r. w sprawie lokali obwodowych komisji wyborczych dostosowanych do potrzeb wyborców niepełnosprawnych (Dz. U. Nr 158, poz. 938 ze zm.).

22



Kontrola czy lokal oraz elementy jego wyposażenia spełniają warunki rozporządzenia.



- ✓ **umieszczenie na parterze budynku, bez barier architektonicznych** (ewentualnie podjazdy);
- ✓ **dostosowane i odpowiednio rozmieszczone drzwi** (rozwierane lub rozsuwane, szerokość min. 0,9m, próg max 5 mm);
- ✓ **kontrastujący kolor stopni schodów i posadzki;**
- ✓ **dogodne warunki ruchu** (oznaczenie przezroczystych przegród, przeciwpoślizgowe posadzki, brak przeszkód, dodatkowe oświetlenie miejsca zapewniającego tajność głosowania);
- ✓ **co najmniej jedno miejsce zapewniające tajność głos** dostosowane do potrzeb wyborcy niepełnosprawnego
- ✓ **wysokość urny – max 1m;**
- ✓ **przejście min 1,5 m;**
- ✓ **obwieszczenia i informacje** umieszczone w miejscu dostępnym z wózka inwalidzkiego, na wysokości 0,9m.



INFORMACJE O SPOSOBIE GŁOSOWANIA



23

gmina do 20 tys. mieszkańców

4 rodzaje wyborów - 4 informacje - wywiesić w lokalu wyborczym + wewnątrz kabin zapewniających tajność głosowania

Załączniki do uchwały Państwowej Komisji Wyborczej z dnia 23 sierpnia 2018 r. (poz. ...)

Załącznik nr 1

INFORMACJA O SPOSOBIE GŁOSOWANIA ORAZ WARUNKACH WAŻNOŚCI GŁOSU W WYBORACH DO RAD GMIN LICZĄCYCH DO 20 000 MIESZKAŃCÓW



- głosować można tylko na jednego kandydata, stawiając znak „X” (co najmniej dwie linie przecinające się w obrębie kratki) na karcie do głosowania w kratce z lewej strony obok nazwiska kandydata



Przyczyną nieważności głosu jest:

- postawienie znaku „X” w kratce przy nazwisku więcej niż jednego kandydata
- niepostawienie znaku „X” w żadnej kratce
- postawienie znaku „X” w kratce wyłącznie przy nazwisku kandydata skreślonego przez gminną komisję wyborczą

NIEWAŻNE SĄ KARTY DO GŁOSOWANIA INNE NIŻ URZĘDOWO USTALONE LUB NIEOPATRZONE PIECZĘCIĄ OBWODOWEJ KOMISJI WYBORCZEJ DS. PRZEPROWADZENIA GŁOSOWANIA W OBWODZIE

Załącznik nr 6

INFORMACJA O SPOSOBIE GŁOSOWANIA ORAZ WARUNKACH WAŻNOŚCI GŁOSU W WYBORACH WÓJTÓW, BURMISTRZÓW I PREZYDENTÓW MIAST



- głosować można tylko na jednego kandydata, stawiając znak „X” (co najmniej dwie linie przecinające się w obrębie kratki) na karcie do głosowania w kratce z lewej strony obok nazwiska kandydata



Przyczyną nieważności głosu jest:

- postawienie znaku „X” w kratce przy nazwisku więcej niż jednego kandydata
- niepostawienie znaku „X” w żadnej kratce
- postawienie znaku „X” w kratce wyłącznie przy nazwisku kandydata skreślonego przez gminną komisję wyborczą

NIEWAŻNE SĄ KARTY DO GŁOSOWANIA INNE NIŻ URZĘDOWO USTALONE LUB NIEOPATRZONE PIECZĘCIĄ OBWODOWEJ KOMISJI WYBORCZEJ DS. PRZEPROWADZENIA GŁOSOWANIA W OBWODZIE

INFORMACJE O SPOSOBIE GŁOSOWANIA



24

gmina do 20 tys. mieszkańców

4 rodzaje wyborów - 4 informacje - wywiesić w lokalu wyborczym + wewnątrz kabin zapewniających tajność głosowania

Załącznik nr 4

INFORMACJA O SPOSOBIE GŁOSOWANIA ORAZ WARUNKACH WAŻNOŚCI GŁOSU W WYBORACH DO RAD POWIATÓW



- **głosować można tylko na jedną listę kandydatów**, stawiając znak „X” (co najmniej dwie linie przecinające się w obrębie kratki) w kratce z lewej strony obok nazwiska jednego kandydata z tej listy, przez co wskazuje się jego pierwszeństwo do uzyskania mandatu



Przyczyną nieważności głosu jest:

- postawienie znaku „X” w kratkach obok nazwisk kandydatów umieszczonych na więcej niż jednej liście
- niepostawienie znaku „X” w żadnej kratce
- postawienie znaku „X” w kratce wyłącznie przy nazwisku kandydata z listy unieważnionej przez gminną komisję wyborczą

NIEWAŻNE SĄ KARTY DO GŁOSOWANIA INNE NIŻ URZĘDOWO USTALONE LUB NIEOPATRZONE PIECZĘCIĄ OBWODOWEJ KOMISJI WYBORCZEJ DS. PRZEPROWADZENIA GŁOSOWANIA W OBWODZIE

Załącznik nr 5

INFORMACJA O SPOSOBIE GŁOSOWANIA ORAZ WARUNKACH WAŻNOŚCI GŁOSU W WYBORACH DO SEJMIKÓW WOJEWÓDZTWA



- **głosować można tylko na jedną listę kandydatów**, stawiając znak „X” (co najmniej dwie linie przecinające się w obrębie kratki) w kratce z lewej strony obok nazwiska jednego kandydata z tej listy, przez co wskazuje się jego pierwszeństwo do uzyskania mandatu



Przyczyną nieważności głosu jest:

- postawienie znaku „X” w kratkach obok nazwisk kandydatów umieszczonych na więcej niż jednej liście
- niepostawienie znaku „X” w żadnej kratce
- postawienie znaku „X” w kratce wyłącznie przy nazwisku kandydata z listy unieważnionej przez gminną komisję wyborczą

NIEWAŻNE SĄ KARTY DO GŁOSOWANIA INNE NIŻ URZĘDOWO USTALONE LUB NIEOPATRZONE PIECZĘCIĄ OBWODOWEJ KOMISJI WYBORCZEJ DS. PRZEPROWADZENIA GŁOSOWANIA W OBWODZIE

INFORMACJE O SPOSOBIE GŁOSOWANIA



25

gmina powyżej 20 tys. mieszkańców

4 rodzaje wyborów - 4 informacje - wywiesić w lokalu wyborczym + wewnątrz kabin zapewniających tajność głosowania

Załącznik nr 2

INFORMACJA O SPOSOBIE GŁOSOWANIA ORAZ WARUNKACH WAŻNOŚCI GŁOSU W WYBORACH DO RAD GMIN LICZĄCYCH POWYŻEJ 20 000 MIESZKAŃCÓW



- głosować można tylko na jedną listę kandydatów, stawiając znak „X” (co najmniej dwie linie przecinające się w obrębie kratki) w kratce z lewej strony obok nazwiska jednego kandydata z tej listy, przez co wskazuje się jego pierwszeństwo do uzyskania mandatu



Przyczyną nieważności głosu jest:

- postawienie znaku „X” w kratkach obok nazwisk kandydatów umieszczonych na więcej niż jednej liście
- niepostawienie znaku „X” w żadnej kratce
- postawienie znaku „X” w kratce wyłącznie przy nazwisku kandydata z listy unieważnionej przez gminną komisję wyborczą

NIEWAŻNE SĄ KARTY DO GŁOSOWANIA INNE NIŻ URZĘDOWO USTALONE LUB NIEOPATRZONE PIECZĘCIĄ OBWODOWEJ KOMISJI WYBORCZEJ DS. PRZEPROWADZENIA GŁOSOWANIA W OBWODZIE

Załącznik nr 6

INFORMACJA O SPOSOBIE GŁOSOWANIA ORAZ WARUNKACH WAŻNOŚCI GŁOSU W WYBORACH WÓJTÓW, BURMISTRZÓW I PREZYDENTÓW MIAST



- głosować można tylko na jednego kandydata, stawiając znak „X” (co najmniej dwie linie przecinające się w obrębie kratki) na karcie do głosowania w kratce z lewej strony obok nazwiska kandydata



Przyczyną nieważności głosu jest:

- postawienie znaku „X” w kratce przy nazwisku więcej niż jednego kandydata
- niepostawienie znaku „X” w żadnej kratce
- postawienie znaku „X” w kratce wyłącznie przy nazwisku kandydata skreślonego przez gminną komisję wyborczą

NIEWAŻNE SĄ KARTY DO GŁOSOWANIA INNE NIŻ URZĘDOWO USTALONE LUB NIEOPATRZONE PIECZĘCIĄ OBWODOWEJ KOMISJI WYBORCZEJ DS. PRZEPROWADZENIA GŁOSOWANIA W OBWODZIE

INFORMACJE O SPOSOBIE GŁOSOWANIA



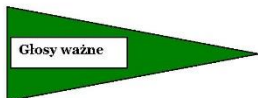
26

gmina powyżej 20 tys. mieszkańców

4 rodzaje wyborów - 4 informacje - wywiesić w lokalu wyborczym + wewnątrz kabin zapewniających tajność głosowania

Załącznik nr 4

INFORMACJA O SPOSOBIE GŁOSOWANIA ORAZ WARUNKACH WAŻNOŚCI GŁOSU W WYBORACH DO RAD POWIATÓW



- głosować można tylko na jedną listę kandydatów, stawiając znak „X” (co najmniej dwie linie przecinające się w obrębie kratki) w kratce z lewej strony obok nazwiska jednego kandydata z tej listy, przez co wskazuje się jego pierwszeństwo do uzyskania mandatu



Przyczyną nieważności głosu jest:

- postawienie znaku „X” w kratkach obok nazwisk kandydatów umieszczonych na więcej niż jednej liście
- niepostawienie znaku „X” w żadnej kratce
- postawienie znaku „X” w kratce wyłącznie przy nazwisku kandydata z listy unieważnionej przez gminną komisję wyborczą

NIEWAŻNE SĄ KARTY DO GŁOSOWANIA INNE NIŻ URZĘDOWO USTALONE LUB NIEOPATRZONE PIECZĘCIĄ OBWODOWEJ KOMISJI WYBORCZEJ DS. PRZEPROWADZENIA GŁOSOWANIA W OBWODZIE

Załącznik nr 5

INFORMACJA O SPOSOBIE GŁOSOWANIA ORAZ WARUNKACH WAŻNOŚCI GŁOSU W WYBORACH DO SEJMIKÓW WOJEWÓDZTWA



- głosować można tylko na jedną listę kandydatów, stawiając znak „X” (co najmniej dwie linie przecinające się w obrębie kratki) w kratce z lewej strony obok nazwiska jednego kandydata z tej listy, przez co wskazuje się jego pierwszeństwo do uzyskania mandatu



Przyczyną nieważności głosu jest:

- postawienie znaku „X” w kratkach obok nazwisk kandydatów umieszczonych na więcej niż jednej liście
- niepostawienie znaku „X” w żadnej kratce
- postawienie znaku „X” w kratce wyłącznie przy nazwisku kandydata z listy unieważnionej przez gminną komisję wyborczą

NIEWAŻNE SĄ KARTY DO GŁOSOWANIA INNE NIŻ URZĘDOWO USTALONE LUB NIEOPATRZONE PIECZĘCIĄ OBWODOWEJ KOMISJI WYBORCZEJ DS. PRZEPROWADZENIA GŁOSOWANIA W OBWODZIE

INFORMACJE O SPOSOBIE GŁOSOWANIA



27

WBP – Głosowanie na 1 kandydata + II TURA

wywiesić w lokalu wyborczym + wewnątrz kabin zapewniających tajność głosowania

Załącznik nr 7

INFORMACJA O SPOSOBIE GŁOSOWANIA ORAZ WARUNKACH WAŻNOŚCI GŁOSU W WYBORACH WÓJTÓW, BURMISTRZÓW I PREZYDENTÓW MIAST (1 KANDYDAT)

Głosy ważne

- wyborca głosuje za wyborem kandydata, stawiając znak „X” (co najmniej dwie linie przecinające się w obrębie kratki) na karcie do głosowania w kratce oznaczonej słowem „TAK” z lewej strony obok nazwiska kandydata
- wyborca głosuje przeciwko wyborowi kandydata, stawiając znak „X” (co najmniej dwie linie przecinające się w obrębie kratki) na karcie do głosowania w kratce oznaczonej słowem „NIE” z lewej strony obok nazwiska kandydata

Głosy nieważne

Przyczyną nieważności głosu jest:

- postawienie znaku „X” w obu kratkach
- niepostawienie znaku „X” w żadnej kratce

NIEWAŻNE SĄ KARTY DO GŁOSOWANIA INNE NIŻ URZĘDOWO USTALONE LUB NIEOPATRZONE PIECZĘCIĄ OBWODOWEJ KOMISJI WYBORCZEJ DS. PRZEPROWADZENIA GŁOSOWANIA W OBWODZIE

Załącznik nr 8

INFORMACJA O SPOSOBIE GŁOSOWANIA ORAZ WARUNKACH WAŻNOŚCI GŁOSU W PONOWNYM GŁOSOWANIU W WYBORACH WÓJTA, BURMISTRZA, PREZYDENTA MIASTA

Głosy ważne

- głosować można tylko na jednego kandydata**, stawiając znak „X” (co najmniej dwie linie przecinające się w obrębie kratki) na karcie do głosowania w kratce z lewej strony obok nazwiska kandydata

Głosy nieważne

Przyczyną nieważności głosu jest:

- postawienie znaku „X” w kratce przy nazwisku więcej niż jednego kandydata
- niepostawienie znaku „X” w żadnej kratce

NIEWAŻNE SĄ KARTY DO GŁOSOWANIA INNE NIŻ URZĘDOWO USTALONE LUB NIEOPATRZONE PIECZĘCIĄ OBWODOWEJ KOMISJI WYBORCZEJ DS. PRZEPROWADZENIA GŁOSOWANIA W OBWODZIE

Załącznik nr 9

INFORMACJA O SPOSOBIE GŁOSOWANIA ORAZ WARUNKACH WAŻNOŚCI GŁOSU W PONOWNYM GŁOSOWANIU W WYBORACH WÓJTA, BURMISTRZA, PREZYDENTA MIASTA (1 KANDYDAT)

Głosy ważne

- wyborca głosuje za wyborem kandydata, stawiając znak „X” (co najmniej dwie linie przecinające się w obrębie kratki) na karcie do głosowania w kratce oznaczonej słowem „TAK” z lewej strony obok nazwiska kandydata
- wyborca głosuje przeciwko wyborowi kandydata, stawiając znak „X” (co najmniej dwie linie przecinające się w obrębie kratki) na karcie do głosowania w kratce oznaczonej słowem „NIE” z lewej strony obok nazwiska kandydata

Głosy nieważne

Przyczyną nieważności głosu jest:

- postawienie znaku „X” w obu kratkach
- niepostawienie znaku „X” w żadnej kratce

NIEWAŻNE SĄ KARTY DO GŁOSOWANIA INNE NIŻ URZĘDOWO USTALONE LUB NIEOPATRZONE PIECZĘCIĄ OBWODOWEJ KOMISJI WYBORCZEJ DS. PRZEPROWADZENIA GŁOSOWANIA W OBWODZIE



I posiedzenie

- Niezwłocznie po powołaniu;
- Zapoznanie się z wytycznymi PKW;
- Ustalenie sposobu wykonania zadań;
- Informację o swoim składzie komisja podaje do wiad. publicznej + w lokalu wyborczym



II posiedzenie

- Najpóźniej w 2 dniu przed dniem wyborów;
- Omówienie organizacji pracy przed i w dniu wyborów;
- Ustalenie godziny rozpoczęcia pracy w dniu głosowania i podanie jej do publ. wiad. - w budynku lokalu+urząd gminy;

Komisja współdziała w tym zakresie z wójtem i urzędnikiem wyborczym

Jeżeli komisja nie omówiła na pierwszym posiedzeniu organizacji pracy przed i w dniu oraz nie ustaliła godziny rozpoczęcia pracy w dniu głosowania, wówczas czynności te dokonuje na posiedzeniu najpóźniej w przeddzień wyborów. **Ustalone godziny rozpoczęcia pracy w dniu głosowania podaje się do publicznej wiadomości w budynku lokalu wyborczego i w urzędzie gminy**



Posiedzenie komisji - GŁOSOWANIE KORESPONDENCYJNE

- Termin uzgodniony z Urzędnikiem Wyborczym co najmniej w połowie składu;
- **ostemplowanie kart do głosowania w głos. korespondencyjnym oraz przygotowania pakietów wyborczych;**
- miejsce wskazuje urząd obsługujący urządnicę wyborczego + właściwa pieczęć okw i nr);
- protokół **w 2 egz.** (Urzędnik wyborczy i komisja)



Przed rozpoczęciem stemplowania kart komisja upewnia się, czy wydano jej właściwą pieczęć (napis OKW ds. przeprowadzenia głosowania, numer komisji i nazwa miejscowości).

GŁOSOWANIE KORESPONDENCYJNE

(Skład pakietu wyborczego zgodnie z wymogami ustawowymi)

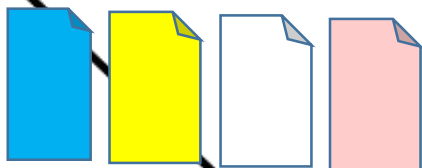
30



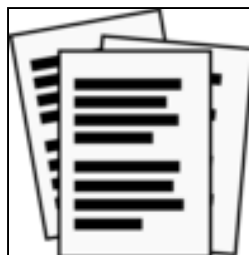
PRZESYŁKA WYBORCZA

Karty do głosowania

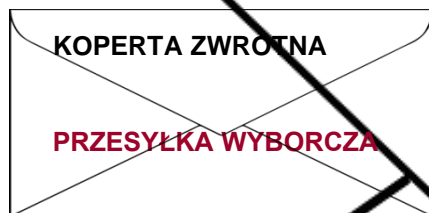
1



4



2



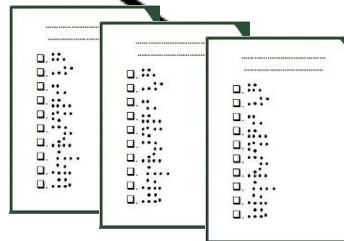
5

Oświadczenie
o osobistym i tajnym
oddaniu głosu
na karcie do głosowania

3



6



1

Karty do głosowania

2

Koperta zwrotna

3

Koperta
na karty do głosowania

4

Instrukcja
głosowania
korespondencyjnego

5

Oświadczenie o osobistym
i tajnym oddaniu głosu

6

Nakładki
na karty do głosowania
(ewentualnie, tylko na żądanie
wyborcy)

GŁOSOWANIE KORESPONDENCYJNE

(Przygotowanie pakietu wyborczego)



31

Obwodowa komisja wyborcza ds. przeprowadzenia głosowania w obwodzie **opieczętowanie karty do głosowania swoją pieczęcią.**

Na formularzu **oświadczenia** umieszcza się **imię (imiona), nazwisko oraz PESEL** wyborcy niepełnosprawnego, nazwę przeprowadzanych wyborów i ich datę.

Na kopercie na pakiet wyborczy oraz na kopercie zwrotnej umieszcza się oznaczenie „**przesyłka wyborcza**”.

Na kopercie zwrotnej umieszcza się **adres właściwej komisji wyborczej ds. przeprowadzenia głosowania w obwodzie.**

Na kopercie na kartę do głosowania umieszcza się oznaczenie „**koperta na kartę do głosowania**”.

GŁOSOWANIE KORESPONDENCYJNE



32

Przygotowanie pakietu wyborczego cd...

Na kopercie zwrotnej i kopercie na kartę do głosowania **nie można umieszczać żadnych innych oznaczeń poza wymienionymi.**

Czynności dotyczące przygotowania pakietu wyborczego, wykonuje obwodowa komisja wyborcza ds. przeprowadzenia głosowania w obwodzie w obecności urzędnika wyborczego.



Urządник wyborczy niezwłocznie informuje wójta o wysłanych pakietach wyborczych.

ZADANIA KOMISJI PRZED DNIEM GŁOSOWANIA (najpóźniej w przeddzień – odbiór materiałów)

co najmniej 1/2 składu komisji, w tym przewodniczący lub zastępca



33

● karty do głosowania – 4 rodzaje:

- przeliczyć, sprawdzić czy są prawidłowo wydrukowane (błędy, usterki drukarskie), czy zawierają wszystkie listy kandydatów i kandydatów zarejestrowanych w danym okręgu oraz wszystkich kandydatów w wyborach WBP;
- sprawdzenia kompletności kart komisja dokonuje na podstawie obwieszczeń właściwych TKW o zarejestrowanych listach kandydatów oraz o zarejestrowanych kandydatach na WBP;
- jeśli obwód głosowania obejmuje więcej niż jeden okręg wyborczy do rady gminy, wówczas dla każdego okręgu są odrębne karty do głosowania.

● formularze protokołów głosowania na radnych i WBP - 4 egz.;

● protokół przekazania + formularze zaświadczeń o udziale w głosowaniu



● pieczęć okrągła Komisji – **WŁAŚCIWA!**

● spis wyborców;

● lista wyborców, którzy udzielili pełnomocnictwa do głosowania;

● osłony na spis wyborców, zapewniające ochronę danych osobowych;

● materiały biurowe

zaplombowany pakiet z pieczęcią obwodowej komisji wyborczej ds. ustalenia wyników głosowania w obwodzie; **obwodowa komisja wyborcza ds. przeprowadzenia głosowania w obwodzie nie może otwierać tego pakietu, ani naruszać plomby.**





Operatorzy mają obowiązek zabezpieczenia loginów i haseł przed dostępem innych osób.

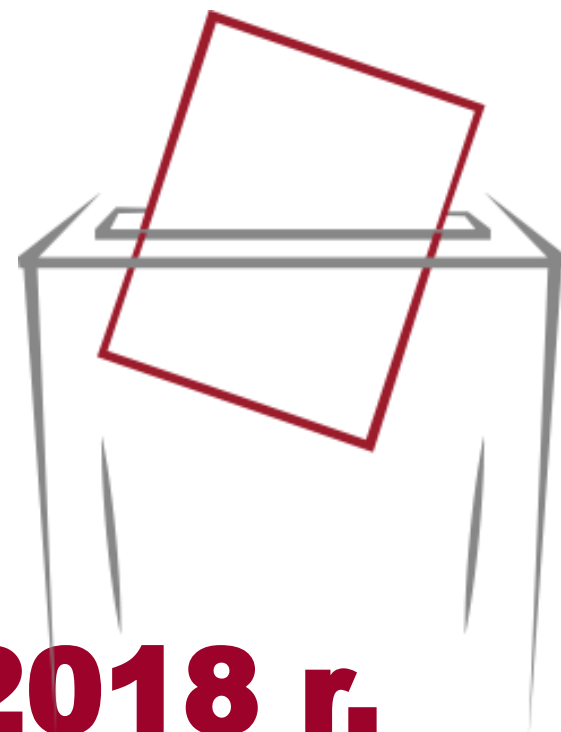
Przewodniczący komisji najpóźniej w przeddzień głosowania ustala z operatorem bądź operatorami informatycznej obsługi komisji miejsce i harmonogram pracy, z uwzględnieniem konieczności:

- 1) przekazania w trakcie głosowania (frekwencji);
- 2) wprowadzenia wszystkich danych z projektu protokołu przekazania;
- 3) wprowadzenia wszystkich danych zawartych w projektach protokołów głosowania w obwodzie;
- 4) transmisji danych z protokołu podpisanego przez członków komisji do systemu informatycznego Wsparcie Organów Wyborczych (WOW).





GŁOSOWANIE



21 października 2018 r.

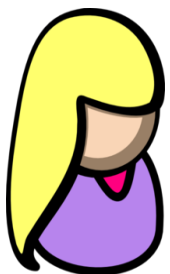
ZADANIA KOMISJI W DNIU GŁOSOWANIA (przed otwarciem lokalu)



37



W dniu wyborów komisja wszystkie czynności wykonuje w możliwie pełnym składzie, lecz **nie mniejszym niż 2/3 ustawowego składu**, w tym przewodniczący komisji lub jego zastępca



Wymóg obecności co najmniej 2/3 osób z komisji **oznacza stałe przebywanie takiej liczby członków w pomieszczeniu, w którym znajduje się urna.**



SKŁAD KOMISJI



38

Komisja wykonuje swoje zadania w możliwie pełnym składzie, lecz nie mniejszym niż $\frac{2}{3}$ składu, z udziałem przewodniczącego komisji lub jego zastępcy.

Ile wynosi minimalny skład komisji?

W skład komisji powołano - 5 osób → 4 członków

W skład komisji powołano - 6 osób → 4 członków

W skład komisji powołano - 7 osób → 5 członków

W skład komisji powołano - 8 osób → 6 członków

W skład komisji powołano - 9 osób → 6 członków

ZADANIA KOMISJI W DNIU GŁOSOWANIA (przed otwarciem lokalu)

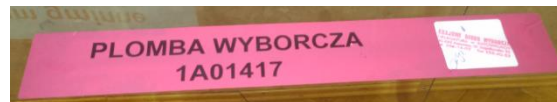


39



Godzina 6.00 - nie później – Komisja 2/3 ustawowego składu

- sprawdza dostarczone dokumenty oraz swoją pieczęć
nie wolno otworzyć pakietu z pieczęcią okw ds. ustalenia wyników głosowania
- ponownie przelicza karty do głosowania odrębnie do każdego wyborów:
wpisuje w odpowiednich punktach protokołu przekazania Karty rozłożyć według numerów okręgów.
- ostemplowuje karty do głosowania swoją pieczęcią przed godz. 7.00
- rozkłada spis wyborców **wraz z osłoną na spis**
- sprawdza: czy wywieszono urzędowe obwieszczenia i informacje, czy nie należy usunąć elementów kampanii wyborczej (plakaty, napisy)
- sprawdza urnę, zamyka i opieczętowuje **lub zabezpiecza za pomocą jednorazowych plomb z unikalnym numerem. Numer ten wpisuje w protokole wewnętrznym**
- rotacyjne czuwanie nad urną



ZADANIA KOMISJI W DNIU GŁOSOWANIA (przed otwarciem lokalu)



40

- **Przewodniczący komisji wyznacza członka komisji, który przebywając w bezpośredniej bliskości urny zapewnia jej nienaruszalność oraz przestrzeganie przez wyborców zasad dotyczących tajności głosowania, tj. **czuwa, aby wyborcy wrzucali karty do urny w taki sposób, aby strona zadrukowana była niewidoczna.****
- Urny nie wolno wynosić z lokalu wyborczego; dotyczy to również urny zasadniczej w obwodach głosowania utworzonych w zakładach leczniczych i domach pomocy społecznej.

Urna musi pozostać zamknięta przez cały czas od zamknięcia aż do jej otwarcia po zakończeniu głosowania. Gdyby w tym czasie doszło do otwarcia urny, komisja odnotowuje to zdarzenie i wyjaśnia jego przyczynę w pkt XIII.6 protokołu przekazania.

ZADANIA KOMISJI W TRAKCIE GŁOSOWANIA (7.00 – 21.00)



41

Jeżeli po wydrukowaniu kart nastąpiło:

- skreślenie kandydata
- lub (oraz) unieważnienie rejestracji listy:

Nie drukuje się nowych kart

TKW:

1. **Zawiadamia** obwodowe komisje wyborcze.
2. **Sporządza informację** o nowym, prawidłowym brzmieniu karty przez odwzorowanie właściwego arkusza tej karty ze skreślonym nazwiskiem kandydata lub unieważnioną listą kandydatów oraz o warunkach ważności głosu oddanego na takiej karcie.

OKW:

1. **Umieszcza** otrzymaną informację o skreśleniach i nowym brzmieniu karty w lokalu przy obwieszczeniu o zarejestrowanych listach kandydatów
2. **Informuje** o tym ustnie wyborców przy wydawaniu karty do głosowania.

**OBWIESZCZENIE
GMINNEJ KOMISJI WYBORCZEJ
z dnia 18 października**

w sprawie skreślenia kandydata na radnego

Obwód wyborczy nr 1 KARTA DO GŁOSOWANIA
w wyborach do Rady Gminy Iłowa w dniu 21 października 2022 r. ○ ○ ○

LISTA KANDYDATÓW A DAINICH

01	<input type="checkbox"/> ZECIA Jar	skreślenie przez KWZ WLBO	LISTA NUMER 01
02	<input type="checkbox"/> SZALC A Łona	skreślenie przez KWZ PRZYKULCZAK WA	LISTA NUMER 02
03	<input type="checkbox"/> LISSE Marcin	skreślenie przez KWZ DLA DZIEDZI	LISTA NUMER 03
04	<input type="checkbox"/> Słotwiński-Bogusław	skreślenie przez KWZ B A T O G	LISTA NUMER 04
05	<input type="checkbox"/> GAWLIK Michał	skreślenie przez KWZ ZAWAZA	LISTA NUMER 05
06	<input type="checkbox"/> RYBAK Marcin	skreślenie przez KWZ GOSKA	LISTA NUMER 06
07	<input type="checkbox"/> JAKUBOWSKI	skreślenie przez KWZ H A	LISTA NUMER 07

Informacja
1. Jeżeli kandydat, na którego chcesz zgłosować głos, nie jest na liście kandydatów, to nie należy głosować.
2. Jeżeli głosujesz na kandydata, którego nie ma na liście kandydatów, to głos jest nieważny.
3. Jeżeli głosujesz na kandydata, którego nie ma na liście kandydatów, to głos jest nieważny.
4. Jeżeli głosujesz na kandydata, którego nie ma na liście kandydatów, to głos jest nieważny.

Stempel i podpis komisji wyborczej

Niedopuszczalne jest dokonywanie przez komisję jakichkolwiek skreśleń i adnotacji na kartach do głosowania.

CZYNNOŚCI

(przed wydaniem karty do głosowania)

42

- Sprawdzić tożsamość wyborcy na podstawie dowodu osobistego lub każdego innego dokumentu z fotografią.
(np. paszport, prawo jazdy, legitymacja studencka)



- Ustalić, czy wyborca jest ujęty w spisie wyborców - **część A** albo **część B**.

Komisje wyborcze sprawdzają ponadto,

SPIS WYBORCÓW

Część A

odmówić
wydania kart

czy

Lp.	Nazwisko i imię (imiiona)	Imię ojca	Data urodzenia (RRRR-MM-DD) Nr PESEL	Adres zamieszkania		Potwierdzenie otrzymania kart(y). Głosowanie w dniu	Uwagi
				miejsowość ulica	nr domu nr mieszkania		
1.	Kowalska Anna	Leon	1975-05-25 750525.....	Iksowo Kolejowa	25 10		wyslano pakiet

Jeśli wyborca poinformuje komisję, że nie otrzymał pakietu wyborczego, przewodniczący komisji lub jego zastępca telefonicznie potwierdza w dziale ewidencji ludności urzędu gminy, czy urząd posiada informację o niedoręczeniu temu wyborcy pakietu.
W przypadku potwierdzenia przez urząd niedoręczenia pakietu należy postąpić jak poniżej:

1.	Kowalska Anna	Leon	1975-05-25 750525.....	Iksowo Kolejowa	25 10		wyslano pakiet pakiet niedoręczony
----	---------------	------	---------------------------	--------------------	----------	--	---------------------------------------

wydać karty



DOPISYWANIE DO SPISU OSÓB UPRAWNIONYCH



- osobę pominiętą w spisie – w części A lub B
- jeżeli udokumentuje, iż stale zamieszkuje na terenie obwodu *(a ewidencja ludności potwierdzi ten fakt, sporządzić notatkę, dołączyć do spisu);*
- osobę skreśloną ze spisu
- w związku z umieszczeniem jej w obwodzie odrębnym, która **udokumentuje**, że opuściła szpital, dom pomocy społecznej, zakład karny, areszt śledczy przed dniem głosowania;
- osobę, która chce głosować w obwodzie odrębnym
- pod warunkiem, że **stale zamieszkuje na obszarze województwa** i przybyła do szpitala, domu pomocy społecznej, zakładu karnego, aresztu śledczego **przed dniem głosowania.**

Zwrócić uwagę na rodzaje wydawanych kart!!!

Wpis komisji

SPIS WYBORCÓW

Część A

Lp.	Nazwisko i imię (iniona)	Imię ojca	Data urodzenia (RRRR-MM-DD) Nr PESEL	Adres zamieszkania		Potwierdzenie otrzymania kart(y). Głosowanie w dniu	Uwagi
				mięsczość ulica	nr domu nr mieszkania		
Przykład dla osoby, która stale zamieszkuje na obszarze innej gminy niż gmina, w której położona jest jednostka, ale w tym samym powiecie , w rubryce spisu „Uwagi” należy dopisać adnotację „Tylko wybory do rady powiatu i sejmiku województwa”							
51	Wachowska Adela	Jan	1952-10-12 521012.....	Xxxxxx Yyyy	16		Tylko wybory do rady powiatu i sejmiku województwa
Przykład dla osoby, która stale zamieszkuje na obszarze innej gminy niż gmina, w której położona jest jednostka, ale na obszarze innego powiatu — adnotację „Tylko wybory do sejmiku województwa”							
52	Białkowski Zbigniew	Karol	1936-01-02 360102.....	Xxxxxx Yyyy	16		Tylko wybory do sejmiku województwa



Dodatkowy formularz spisu wyborców, na którym komisja dopisuje wyborców w dniu głosowania, powinien zawierać oznaczenie „Dodatkowy formularz spisu wyborców”. Członek komisji dopisujący na tym formularzu wyborcę w dniu głosowania każdorazowo, obok imienia i nazwiska osoby dopisanej, umieszcza swoją parafę. Po zakończeniu głosowania dodatkowy formularz spisu wyborców powinien zostać opatrzony pieczęcią komisji oraz podpisany przez przewodniczącego komisji lub jego zastępcę. Komisja nie jest uprawniona do dokonywania jakichkolwiek innych zmian w spisie wyborców.

WYBORCY UJĘCI W SPISIE WYBORCÓW



45

- **w części A spisu wyborców** - obywatele polscy;
- **w części B spisu wyborców** - pozostali obywatele Unii Europejskiej;

Obywatele UE niebędący obywatelami polskimi nie są uprawnieni do głosowania w wyborach do rady powiatów oraz sejmików województwa

WYBORCY UJĘCI W SPISIE WYBORCÓW



46

Ponadto komisja zwraca uwagę, by wyborca potwierdził własnoręcznym podpisem, w przewidzianej na to rubryce spisu wyborców, fakt otrzymania kart. **Jeżeli wyborca nie potwierdzi własnoręcznym podpisem odbioru kart do głosowania, komisja odmawia ich wydania.**

Jedynie w przypadku gdy wyborca okaże komisji dokument potwierdzający, że jest osobą niepełnosprawną o znacznym lub umiarkowanym stopniu niepełnosprawności w rozumieniu ustawy z dnia 27 sierpnia 1997 r. o rehabilitacji zawodowej i społecznej oraz zatrudnianiu osób niepełnosprawnych (Dz. U. z 2018 r. poz. 511, z późn. zm.) i nie może w związku z tym potwierdzić otrzymania kart do głosowania członek komisji wydający karty do głosowania wraz z przewodniczącym lub zastępcą przewodniczącego stwierdza fakt wydania kart oraz przyczynę braku podpisu osoby otrzymującej karty.

Czynności te wykonuje przewodniczący komisji lub zastępca przewodniczącego w obecności innego członka komisji.

WYDAWANIE KART DO GŁOSOWANIA



- **osobie wpisanej w części A spisu** - wydaje się po jednej karcie do głosowania w wyborach do każdej z rad oraz w wyborach wójta.



- **osobie wpisanej w części B spisu** - wydaje się wyłącznie karty do głosowania w wyborach do rady gminy oraz w wyborach wójta.



- **w m.st. Warszawie osoby wpisane w części B** otrzymują karty do głosowania w wyborach do Rady m.st. Warszawy, rady dzielnicy i **Prezydenta m.st. Warszawy.**

SPIS WYBORCÓW

Część A

Lp.	Nazwisko i imię (imiona)	Imię ojca	Data urodzenia (RRRR-MM-DD) Nr PESEL	Adres zamieszkania		Potwierdzenie otrzymania karty(y). Głosowanie w dniu	Uwagi
				miejsowość ulica	nr domu nr mieszkania		
26	Klonowska Edyta	Jan	1945-09-01 450901.....	Xxxxxx Yyyyyyy	126		
27	Zwierkowski Marek	Edmund	1956-11-11 561111.....	Xxxxxx Yyyyyyy	127 1	Zwierkowski	bez gminy bez wójta
28	Bładowska Agnieszka	Piotr	1964-09-12 640912.....	Xxxxxx Yyyyyyy	127 2	Bładowska A.	bez sejmika
29	Ochenkowska Lidia	Henryk	1978-12-19 781219.....	Xxxxxx Yyyyyyy	128	OchenkL.	bez powiatu

Wpis komisji

WYDAWANIE KART DO GŁOSOWANIA

(ochrona danych osobowych)



Należy zwrócić uwagę na konieczność zapewnienia ochrony danych osobowych wyborców w spisie, w tym przed ujawnieniem danych osobowych innych osób przy potwierdzaniu przez wyborców odbioru kart do głosowania.

W tym celu komisja stosuje osłony na spis zabezpieczające dane osobowe innych osób ujętych w spisie, które powinny być przekazane przez urząd gminy.

W przypadku gdy komisja zauważy, że osoba podpisała się w linii przy nazwisku innego wyborcy, wskazuje tej osobie właściwe miejsce w spisie do złożenia podpisu, a podpis złożony w niewłaściwym miejscu skreśla. Skreślenie opatruje się adnotacją „podpis w nieprawidłowym miejscu” i parafą przewodniczącego komisji lub jego zastępcy.

W przypadku gdy komisja zauważy, że osoba podpisała się w linii przy nazwisku innego wyborcy należy postąpić jak poniżej:										
Lp.	Nazwisko i imiona	Imię ojca	Data urodzenia (rok, miesiąc, dzień)	Nr PESEL	Adres zamieszkania				Potwierdzenie otrzymania kart(y) do głosowania, podpis-data***	Uwagi
1.	KOWALSKA Anna	Leon	1975-02-02	750202.....	Xxxxxxxxx	Yyyyyyy	2	2	<i>Kowalska</i>	
2.	NOWAK Jan	Tadeusz	1968-12-12	681212.....	Xxxxxxxxx	Yyyyyyy	7	7	<i>Kowalska</i>	„podpis w nieprawidłowym miejscu”

WYDAWANIE KART DO GŁOSOWANIA (ochrona danych osobowych)



49

Niewykonywanie lub niewłaściwe wykonywanie powyższego obowiązku skutkować może odpowiedzialnością za naruszenie przepisów dotyczących ochrony danych osobowych.

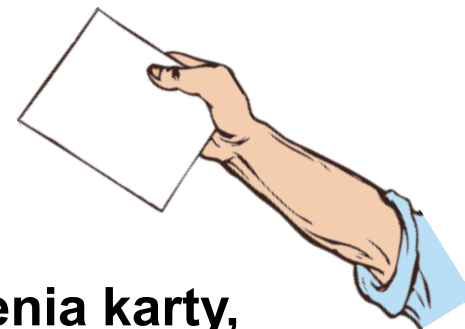




Na wniosek wyborcy komisja jest obowiązana wyjaśnić mu sposób głosowania w poszczególnych wyborach oraz warunki ważności głosu, zgodnie z informacjami umieszczonymi na karcie do głosowania.

Wyjaśnienie to nie może zawierać elementów agitacyjnych.

Komisja odmawia ponownego wydania karty (lub kart) do głosowania niezależnie od przyczyn tego żądania (np. z powodu pomyłkowego wypełnienia karty, zniszczenia jej itp.).





➤ Na prośbę wyborcy niepełnosprawnego, komisja jest obowiązana do przekazania ustnie treści obwieszczeń wyborczych **w zakresie:**

- informacji o komitetach wyborczych biorących udział w wyborach
- zarejestrowanych kandydatach i listach kandydatów.



Przekaz dotyczący kandydatów i list kandydatów powinien się ograniczać do poinformowania wyborcy o liczbie zarejestrowanych list kandydatów w danym okręgu, ich numerach i ew. numerze strony, na której lista jest umieszczona na karcie do głosowania, oraz o liczbie kandydatów, a także imionach i nazwiskach kandydatów na konkretnej wskazanej przez wyborcę liście kandydatów.

Analogicznie należy postąpić w przypadku udzielania informacji o kandydatach na wójta.

Czynności te wykonuje przewodniczący komisji lub zastępca przewodniczącego w obecności innego członka komisji.



GŁOSOWANIE W OBWODACH ODRĘBNYCH



52

W obwodach odrębnych komisje sprawdzają także, **czy w części A spisu wyborców** w rubryce „Uwagi” odpowiadającej nazwisku danego wyborcy nie jest umieszczona informacja **o ograniczeniach w wydawaniu kart do głosowania**.

Jeżeli przy nazwisku wyborcy znajduje się taka adnotacja, wydaje się mu karty zgodnie z jej treścią, tj. **tylko karty w wyborach do rady powiatu i do sejmiku województwa lub tylko kartę w wyborach do sejmiku województwa**.

Ponadto **na obszarze m.st. Warszawy** w obwodach odrębnych **karty do głosowania w wyborach do właściwej rady dzielnicy otrzymują wyłącznie wyborcy (ujęci w części A i części B spisu wyborców) stale zamieszkali na terenie dzielnicy, w której znajduje się obwód**.

GŁOSOWANIE PRZEZ PEŁNOMOCNIKA



1. Sprawdzić tożsamość pełnomocnika.
2. Sprawdzić akt pełnomocnictwa.
3. Sprawdzić, czy osoba, która udzieliła pełnomocnictwa
 - jest ujęta w spisie;
 - nie głosowała wcześniej osobiście;
 - czy pełnomocnictwo nie wygasło z innej przyczyny;
 - czy pełnomocnictwo nie zostało cofnięte.

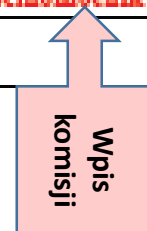


SPIS WYBORCÓW

Część A

Lp.	Nazwisko i imię (miana)	Imię ojca	Data urodzenia (RRRR-MM-DD) Nr PESEL	Adres zamieszkania		Potwierdzenie otrzymania kart(y). Głosowanie w dniu	Uwagi
				miejsowość ulica	nr domu nr mieszkania		
165	Kowalski Janusz	Tadeusz	1965-09-10 650910.....	Xxxxxx Yyyyyy	3 25	Kowalski	
166	Makowski Jan Jakub	Jan	1968-09-17 680917.....	Xxxxxx Yyyyyy	3 26	Makowska Ewa	Makowska Ewa pełnomocnik
167	Wachowski Jakub	Aleksander	1977-11-10 771110.....	Xxxxxx Yyyyyy	3 27		

4. Odnotować fakt głosowania przez pełnomocnika dodatkowo na liście wyborców, którzy udzieliли pełnomocnictwa do głosowania.
5. Akt pełnomocnictwa załączyć do spisu.
6. Wydać pełnomocnikowi karty do głosowania.





Fakt cofnięcia lub wygaśnięcia pełnomocnictwa do głosowania komisja **obowiązana jest odnotować w spisie wyborców oraz na otrzymanej wraz ze spisem liście wyborców, którzy udzielili pełnomocnictwa do głosowania w ich imieniu, a otrzymane oświadczenia dołączyć do spisu wyborców.**

Komisja **odmawia wydania** pełnomocnikowi kart do głosowania i **zatrzymuje akt pełnomocnictwa do głosowania** w przypadku wcześniejszego głosowania osobistego wyborcy, wygaśnięcia pełnomocnictwa z innej przyczyny lub cofnięcia pełnomocnictwa.



WYDAWANIE NAKŁADEK NA KARTY DO GŁOSOWANIA

Parametry

- 1) wykonywana jest z przezroczystego trójwarstwowego materiału plastycznego politereftalan etylenu, znanego także pod nazwami PET, R-PET, A-PET, o grubości pomiędzy 0,25 do 0,3 mm i gęstości 1,35 g/cm³;
- 2) sporządzana jest w formacie odpowiadającym formatowi karty do głosowania, do której ma być używana, ponadto u góry, na dole oraz z prawej strony znajdują się zakładki podtrzymujące kartę do głosowania;
- 3) ma ścięty górny prawy narożnik, w celu poinformowania o prawym dalszym narożniku nakładki;



WYDAWANIE NAKŁADEK NA KARTY DO GŁOSOWANIA

Parametry

- 4) pośrodku nakładki na kartę, w górnej jej części, umieszczony jest napis zapisany alfabetem Braille'a w standardzie Marburg Medium;
- 5) w miejscach odpowiadających umieszczonej na karcie do głosowania kratce przeznaczonej na oddanie głosu umieszczona jest wycięta kratka, a następnie znak liczby porządkowej zapisany alfabetem Braille'a zgodnie z zasadami zapisu tego alfabetu w języku polskim, z tym, że na nakładce na kartę wyciętych jest odpowiednio dużo kratek;
- 6) u dołu nakładki nakleja się sporządzoną pismem płaskim naklejkę informującą o rodzaju nakładki.

NAKŁADKA NA KARTY DO GŁOSOWANIA



57

Naklejki informujące o rodzaju nakładki

1. w wyborach do rady gminy w gminach liczących do 20 000 mieszkańców

„Nakładka formatu A4, do głosowania do rady gminy.”

„Nakładka formatu A3 plus, do głosowania do rady gminy.”

NAKŁADKA NA KARTY DO GŁOSOWANIA



58

Naklejki informujące o rodzaju nakładki

2. w wyborach do rady gminy liczącej powyżej 20 000 mieszkańców, rady powiatu, rady dzielnicy i sejmiku województwa

„Nakładka na kartę formatu A3 minus, do głosowania w wyborach do rady gminy, rady powiatu, rady dzielnicy i sejmiku województwa.”

„Nakładka na kartę formatu A2 minus, do głosowania w wyborach do rady gminy, rady powiatu, rady dzielnicy i sejmiku województwa.”

„Nakładka na kartę formatu A2 plus, do głosowania w wyborach do rady gminy, rady powiatu, rady dzielnicy i sejmiku województwa.”

NAKŁADKA NA KARTY DO GŁOSOWANIA

Naklejki informujące o rodzaju nakładki



59

3. w wyborach wójta, burmistrza i prezydenta miasta

„Nakładka formatu A4 plus, do głosowania na wójta, burmistrza, prezydenta.”

„Nakładka formatu A3 plus, do głosowania na wójta, burmistrza, prezydenta.”

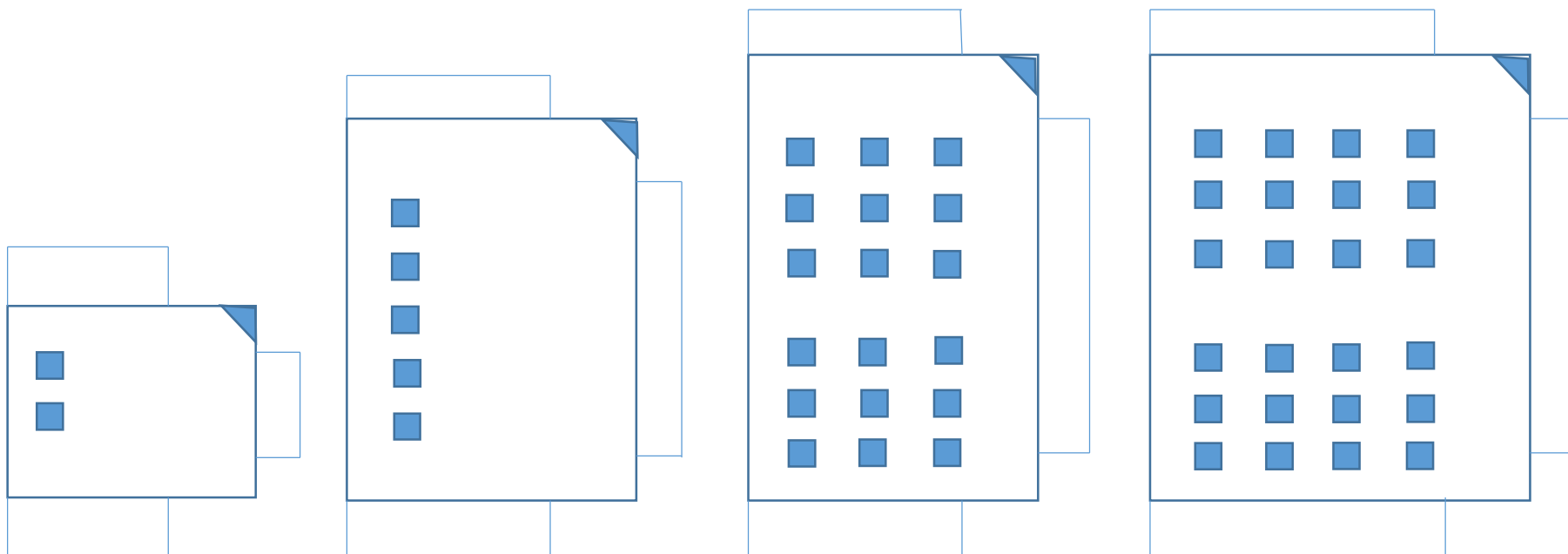
„Nakładka formatu A5, do głosowania na jednego kandydata na wójta, burmistrza, prezydenta miasta w wyborach w pierwszym i ponownym głosowaniu (tzw. II tura).”.

„Nakładka formatu A5, w głosowaniu ponownym na dwóch kandydatów na wójta, burmistrza, prezydenta.”

NAKŁADKA NA KARTY DO GŁOSOWANIA



Wzory nakładek na karty do głosowania



NAKŁADKA NA KARTY DO GŁOSOWANIA



61

W przypadku, gdy wyborca zażąda wydania mu wraz z kartami do głosowania nakładek na karty do głosowania sporządzonych w alfabecie Braille'a, komisja informuje wyborcę o konieczności dostarczenia nakładek z urzędu gminy. Jednocześnie komisja niezwłocznie informuje urząd gminy o konieczności pilnego doręczenia do tego obwodu głosowania nakładek na karty do głosowania sporządzonych w alfabecie Braille'a.

Na czas oczekiwania komisja zapewnienia wyborcy i ewentualnie osobie mu towarzyszącej miejsca do siedzenia, a także miejsce zapewniające wyborcy komfort oddania głosu z wykorzystaniem nakładki, mając na względzie format kart wykorzystywanych w danym obwodzie. Ponadto w czasie oczekiwania jeden z członków komisji powinien poinformować wyborcę o sposobie głosowania oraz warunkach ważności głosu. Po doręczeniu przez przedstawiciela urzędu gminy nakładek sporządzonych w alfabecie Braille'a, komisja wraz z kartami do głosowania wydaje je wyborcy niepełnosprawnemu.

NAKŁADKA NA KARTY DO GŁOSOWANIA



62

Komisja informuje wyborcę, że po oddaniu głosu obowiązany jest on zwrócić komisji nakładki na karty. Komisja zwraca uwagę, aby wyborca wraz z kartami nie wrzucił nakładek do urny. Po oddaniu głosu przez wyborcę nakładki zwracane są przedstawicielowi urzędu gminy, który powinien poczekać na ich zwrot, a następnie odwieźć je do urzędu gminy.

Przewodniczący komisji lub jego zastępca odnotowuje fakt głosowania przy pomocy nakładki na kartę do głosowania sporządzonej w alfabecie Braille'a na roboczym wykazie. Liczbę wyborców głosujących przy pomocy tego rodzaju nakładki podaje się w pkt XIII.6 protokołu przekazania.

W przypadku utraty nakładek lub ich zniszczenia komisja niezwłocznie informuje o tym wójta.

PRZEBIEG GŁOSOWANIA



63

Karty do głosowania wyborcy powinni wrzucać do urny w taki sposób, aby strona zadrukowana była niewidoczna (art. 52 § 6 Kodeksu wyborczego).



Niedopuszczalne jest głosowanie za członka rodziny lub za inną osobę z wyjątkiem głosowania przez pełnomocnika.



Osobie niepełnosprawnej, na jej prośbę, **może pomagać w głosowaniu inna osoba**, w tym także niepełnoletnia; pomoc ta może mieć tylko techniczny charakter; nie może ona polegać na sugerowaniu głosującemu sposobu głosowania lub na głosowaniu w zastępstwie tej osoby; dopuszczalne jest, aby na życzenie osoby niepełnosprawnej **w miejscu zapewniającym tajność głosowania przebywała osoba udzielająca pomocy**.

Pomocy w głosowaniu nie może udzielać członek komisji, mąż zaufania, obserwator społeczny, ani obserwator międzynarodowy (art. 53 i 103c § 2 Kodeksu wyborczego).

Przeprowadzanie głosowania poza lokalem możliwe jest wyłącznie w zakładach leczniczych i domach pomocy społecznej przy zastosowaniu urny pomocniczej

WYNOŚZENIE KART DO GŁOSOWANIA



64

Komisja zwraca uwagę, by wyborcy nie wynosili kart do głosowania poza lokal wyborczy.

Jeżeli komisja:

- zauważy, że wyborca wyniósł kartę na zewnątrz
- otrzyma informacje, że w lokalu lub poza nim oferowane jest odstąpienie karty

**obowiązana jest niezwłocznie
zawiadomić Policję**

Fakt ten należy opisać w protokole przekazania.



Komisja zwraca również uwagę, aby wyborcy nie wrzucali do urny innych przedmiotów niż karty do głosowania. Takie przypadki należy opisać w punkcie XIII.6 protokołu przekazania

WYDAWANIE ZAŚWIADCZEŃ (potwierdzających udział w głosowaniu)



65

Na żądanie wyborcy, OKW zobowiązana jest wydać zaświadczenie

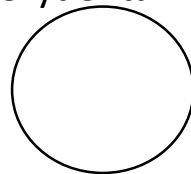
Zaświadczenie

Obwodowa Komisja Wyborcza ds. Przeprowadzenia Głosowania w obwodzie
Nr w zaświadcza, że Pan/Pani

..... otrzymał/otrzymała kartę do głosowania
(imię i nazwisko wyborcy)

w wyborach organów jednostek samorządu terytorialnego/w głosowaniu ponownym
w wyborach wójta (burmistrza, prezydenta miasta) w dniu
(data głosowania)

.....
(miejsowość, data)



.....
(podpis)

Jeżeli z wnioskiem o wydanie zaświadczenia wystąpił pełnomocnik - w zaświadczeniu po wyrazach „otrzymał/otrzymała” należy dodać wyrazy „**jako pełnomocnik wyborcy**”.

Podpisuje przewodniczący OKW lub zastępca przewodniczącego i opatruje pieczęcią komisji.

Zaświadczenie sporządza się w jednym egzemplarzu. Informację o wydaniu zaświadczenia umieszcza się w rubryce spisu „Uwagi” przy nazwisku wyborcy, którego zaświadczenie dotyczyło.

WYDAWANIE ZAŚWIADCZEŃ (potwierdzających odmowę wydania karty do głosowania)



66


Na żądanie wyborcy komisja obowiązana jest również wydać zaświadczenie potwierdzające odmowę wydania karty do głosowania z podaniem przyczyny odmowy **(np. gdy wyborca nie jest ujęty w spisie wyborców).**


REZERWA KART DO GŁOSOWANIA

67

Komisja na bieżąco sprawdza liczbę podpisów w spisie potwierdzających otrzymanie karty przez wyborców



 W przypadku gdy liczba ta przekroczy 60% liczby otrzymanych przez komisję kart do głosowania, komisja obowiązana jest powiadomić właściwe terytorialne komisje wyborcze, za pośrednictwem wójta współdziałającego z urzędnikiem wyborczym, o możliwej potrzebie uruchomienia dla niej kart z rezerwy.

 Natomiast gdy liczba ta przekroczy 80% liczby otrzymanych przez komisję kart do głosowania, komisja występuje do terytorialnych komisji wyborczych, za pośrednictwem wójta współdziałającego z urzędnikiem wyborczym, o wydanie kart z rezerwy



ZAPEŁNIENIE URNY WYBORCZEJ



68

Komisja czuwa, aby nie doszło do przepełnienia urny wyborczej.

Otwieranie urny przy wykonywaniu tego zadania jest niedopuszczalne.

Jeżeli komisja stwierdzi, że urna uległa przepełnieniu, powinna:

- zakleić oraz opieczetować wlot tej urny i wykorzystać drugą urnę, jeżeli została dostarczona przed rozpoczęciem głosowania lub niezwłocznie zwrócić się do WBP o dostarczenie drugiej urny. Urna, która uległa przepełnieniu pozostaje w lokalu wyborczym.

Przed rozpoczęciem stosowania drugiej urny komisja sprawdza, czy:

- jest ona pusta, a następnie zamyka ją i opieczetowuje.

Obie urny powinny być ustawione w takim miejscu, by były przez cały czas głosowania widoczne dla członków komisji i mężów zaufania, obserwatorów społecznych oraz międzynarodowych.



FREKWENCJA – na godz. 12.00 oraz 17.00

69

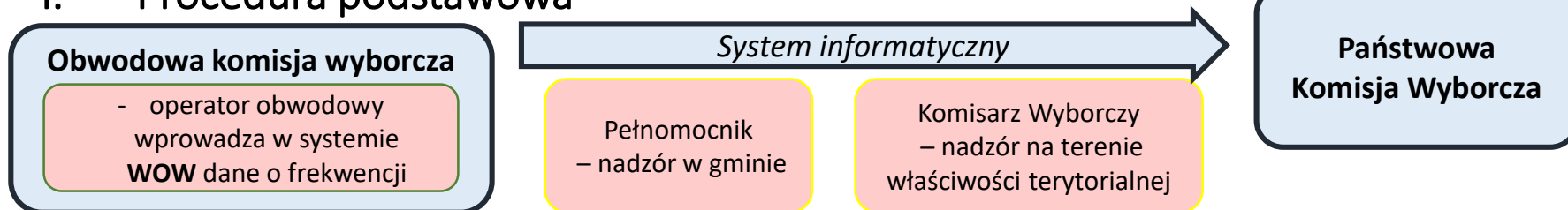
WYŁĄCZNIE W STAŁYCH OBWODACH GŁOSOWANIA

Komisja w dniu głosowania ustala **dwukrotnie** :

- liczbę osób uprawnionych do głosowania,
- liczbę wyborców, którym wydano karty do głosowania

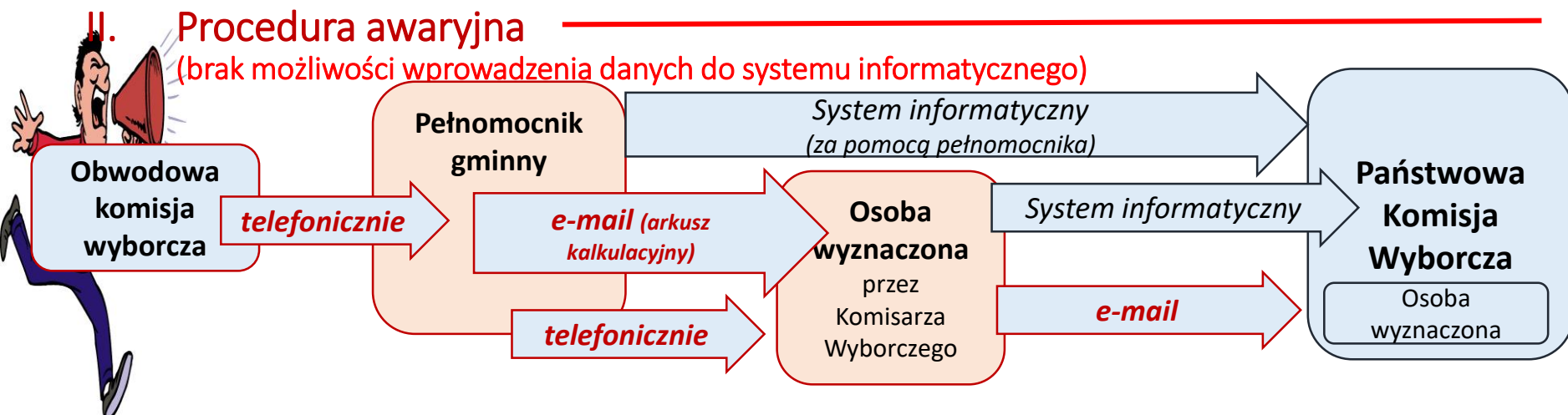


I. Procedura podstawowa



II. Procedura awaryjna

(brak możliwości wprowadzenia danych do systemu informatycznego)



Dane przekazywane są ściśle wg zasad ustalonych w uchwale PKW z dnia 27 sierpnia 2018 r. w sprawie trybu i sposobu udostępniania oraz przekazywania, w trakcie głosowania, danych o liczbie osób uprawnionych do głosowania oraz o liczbie wyborców, którym wydano karty do głosowania w stałych obwodach głosowania (...).



PODANIE FREKWENCJI DO PUBLICZNEJ WIADOMOŚCI

Liczbę osób uprawnionych do głosowania ustala się na podstawie liczby osób umieszczonych w spisie wyborców łącznie z osobami dopisanymi przez komisję obwodową w trakcie głosowania, natomiast liczbę wyborców, którym wydano karty do głosowania, stanowi suma liczby podpisów wyborców potwierdzających otrzymanie karty do głosowania do sejmiku województwa.

Informację o liczbie osób uprawnionych do głosowania oraz o liczbie wyborców, którym wydano karty do głosowania, obwodowa komisja wyborcza ds. przeprowadzenia głosowania udostępnia na drzwiach wejściowych do lokalu wyborczego, niezwłocznie po przekazaniu Państwowej Komisji Wyborczej danych.

Informację podpisuje przewodniczący komisji lub jego zastępca i opatruje ją pieczęcią komisji



GŁOSOWANIE KORESPONDENCYJNE

(Sposób postępowania w głosowaniu korespondencyjnym)



71

UCHWAŁA PAŃSTWOWEJ KOMISJI WYBORCZEJ

z dnia 27 sierpnia 2018 r.

w sprawie sposobu postępowania z kopertami zwrotnymi i pakietami wyborczymi w głosowaniu korespondencyjnym.

Określa

- 1) sposób postępowania z kopertami zwrotnymi doręczonymi do obwodowej komisji wyborczej ds. przeprowadzenia głosowania do zakończenia głosowania,**
- 2) sposób postępowania z kopertami zwrotnymi doręczonymi do obwodowej komisji wyborczej ds. przeprowadzenia głosowania po zakończeniu głosowania,**
- 3) sposób postępowania z kopertami zwrotnymi zawierającymi niezaklejone koperty na kartę lub karty do głosowania, zwane dalej „kopertami na kartę do głosowania”,**
- 4) sposób postępowania z kopertami zwrotnymi niezawierającymi podpisanego oświadczenia o osobistym i tajnym oddaniu głosu,**
- 5) sposób postępowania z pakietami wyborczymi nieodebranymi przez wyborcę niepełnosprawnego.**

GŁOSOWANIE KORESPONDENCYJNE



72

Koperty zwrotne, doręczone do obwodowej komisji wyborczej ds. przeprowadzenia głosowania do zakończenia głosowania, komisja otwiera niezwłocznie po doręczeniu i sprawdza, czy w kopercie zwrotnej znajduje się:

- 1) podpisane przez wyborcę oświadczenie o osobistym i tajnym oddaniu głosu;

Oświadczenie
o osobistym i tajnym oddaniu
głosu
na karcie do głosowania

- 2) zaklejona koperta na kartę do głosowania.



GŁOSOWANIE KORESPONDENCYJNE



Jeżeli spełnione są powyższe warunki, komisja odnotowuje w rubryce spisu „**Uwagi**”, odpowiadającej pozycji, pod którą przy nazwisku wyborcy umieszczono informację o wysłaniu pakietu wyborczego, że wyborca głosował korespondencyjnie, a zaklejoną kopertę na kartę do głosowania komisja wrzuca do urny wyborczej. **Oświadczenie o osobistym i tajnym oddaniu głosu komisja dołącza do spisu wyborców.**

SPIS WYBORCÓW

Część A

Lp.	Nazwisko i imię (imiona)	Imię ojca	Data urodzenia (RRRR-MM-DD) Nr PESEL	Adres zamieszkania		Potwierdzenie otrzymania kart(y). Głosowanie w dniu 21.10.2018	Uwagi
				miejsowość ulica	nr domu nr mieszkania		
16	Jaworski Karol	Piotr	1982-09-30 820930.....	Xxxxxx Yyyyyyy	106		głosowanie korespondencyjne

(podpis, z podaniem imienia, nazwiska i stanowiska służbowego)

wpis komisji



Komisje w trakcie przeprowadzania głosowania ustalają na bieżąco

- 1) liczbę otrzymanych kopert zwrotnych;
- 2) liczbę kopert zwrotnych bez oświadczenia;
- 3) liczbę kopert zwrotnych z niepodpisanym oświadczeniem;
- 4) liczbę kopert zwrotnych bez koperty na kartę do głosowania;
- 5) liczbę kopert zwrotnych z niezaklejoną kopertą na kartę do głosowania;
- 6) liczbę kopert na kartę do głosowania wrzuconych do urny.



Otrzymanych przez komisję pustych kopert zwrotnych nie uwzględnia się przy dokonywaniu powyższych ustaleń.

Wskazany członek komisji zapisuje ww. dane na arkuszu pomocniczym pod nadzorem przewodniczącego lub zastępcy przewodniczącego komisji.

GŁOSOWANIE KORESPONDENCYJNE



75

- **Puste koperty zwrotne komisja** pakuje w pakiet, opisuje i odkłada.
- **Pakiety wyborcze nieodebrane przez wyborcę, dostarczone obwodowej komisji wyborczej ds. przeprowadzenia głosowania w obwodzie komisja** pakuje w pakiet, opisuje i odkłada.
- **Koperty zwrotne doręczone do obwodowej komisji wyborczej ds. przeprowadzenia głosowania po zakończeniu głosowania** pakuje w pakiet, opisuje i odkłada.



Pakiety te pozostają w dokumentacji komisji, które po zakończeniu głosowania przekazywane są, przez obwodową komisję wyborczą ds. ustalenia wyników głosowania, w depozyt **urzędnikowi wyborczemu.**

PRZERWA W GŁOSOWANIU



76

Głosowania nie wolno przerywać – tylko nadzwyczajne wydarzenia (np. katastrofa budowlana dotycząca budynku).

Brak pieczęci, trudność w dostaniu się do budynku lub lokalu przed rozpoczęciem głosowania, zapełnienie się urny – **to nie są nadzwyczajne wydarzenia!!!**



Nie upoważniają do zarządzenia przerwy w głosowaniu.

O przyczynach uzasadniających — zdaniem komisji — zarządzenie przerwy w głosowaniu, jego przedłużenie lub odroczenie komisja powiadamia niezwłocznie właściwą komisję wyborczą i za jej zgodą podejmuje uchwałę w tej sprawie.

Uchwałę o zarządzeniu przerwy w głosowaniu, jego przedłużeniu lub odroczeniu komisja bezzwłocznie:

- podaje do publicznej wiadomości,
- przesyła właściwej terytorialnej komisji wyborczej
- przesyła właściwemu komisarzowi wyborczemu, który przekazuje ją PKW i WBP

Uchwałę załącza się do protokołu głosowania w obwodzie i czyni o tym adnotację w protokole przekazania.

Cała procedura opisana jest w wytycznych dla komisji w punktach od 60 do 64

ZAKOŃCZENIE GŁOSOWANIA



77

O godz. 21.00 komisja zamyka lokal



- osobom przybyłym do lokalu przed 21⁰⁰ należy umożliwić oddanie głosu;
- w przypadku podjęcia przez komisję uchwały o **przedłużeniu głosowania** lokal komisji jest zamykany później niż o godz. 21⁰⁰, tj. o godzinie wynikającej z uchwały;
- w obwodach odrębnych komisja może zarządzić wcześniejsze zakończenie głosowania, pod warunkiem że **wszyscy wyborcy wpisani do spisu oddali swoje głosy – zawiadomić właściwe TKW, W/B/P i osobę kierującą jednostką;**

Zarządzenie wcześniejszego zakończenia głosowania może nastąpić nie wcześniej niż o godzinie 18⁰⁰ ale protokół można podać do publicznej wiadomości nie wcześniej niż o godz. 21.00

ZAKOŃCZENIE GŁOSOWANIA



78

- w lokalu mogą przebywać poza członkami obwodowej komisji ds. przeprowadzenia głosowania w obwodzie wyłącznie członkowie obwodowej komisji wyborczej ds. ustalenia wyników głosowania w obwodzie, w składzie co najmniej $\frac{2}{3}$ pełnego składu, w tym przewodniczący lub jego zastępca, mężowie zaufania, obserwatorzy społeczni i obserwatorzy międzynarodowi
- oraz osoba odpowiedzialna za obsługę informatyczną.

Wyłącznie w czasie otwierania urny i wyjmowania z niej kart dopuszczalna jest obecność w lokalu przedstawicieli prasy



**Przekazanie dokumentów
obwodowej komisji wyborczej
ds. ustalenia wyników
głosowania w obwodzie.**

**Zadania wykonywane wspólnie
z obwodową komisją wyborczą
ds. ustalenia wyników
głosowania w obwodzie**

PRZEKAZANIE DOKUMENTÓW (zadania wykonywane wspólnie)



80

Po opuszczeniu lokalu przez ostatniego wyborcę komisje zabezpieczają otwór urny wyborczej, zaklejając go **paskiem papieru opatrzonym pieczęcią komisji ds. przeprowadzenia głosowania i podpisami jej członków;**



Jeżeli komisja otrzymała jednorazowe plomby (nalepki foliowe) opatrzone unikatowym numerem, za ich pomocą (używając dwóch plomb) zabezpiecza wlot urny. Na naklejce etykiety należy postawić pieczęć komisji ds. przeprowadzenia głosowania.

Unikatowy numer plomby przewodniczący komisji wpisuje do wewnętrznego protokołu.

Należy pamiętać, że każda próba odklejenia nalepki spowoduje pojawienie się na niej napisu o tym informującego.

PRZEKAZANIE DOKUMENTÓW **(zadania wykonywane wspólnie)**



81

Po zabezpieczeniu urny, przewodniczący obwodowej komisji wyborczej ds. przeprowadzenia głosowania w obwodzie **przygotowuje dokumenty i pakiety do przekazania** obwodowej komisji wyborczej ds. ustalenia wyników głosowania w obwodzie.

Następnie przewodniczący obwodowej komisji wyborczej ds. przeprowadzenia głosowania w obwodzie przekazuje przewodniczącemu obwodowej komisji wyborczej ds. ustalenia wyników głosowania w obwodzie w obecności członków każdej z komisji obwodowej wymaganą dokumentację z wyborów.

PRZEKAZANIE DOKUMENTÓW

(zadania wykonywane wspólnie)

82

Przekazaniu podlegają:

- 1) spis wyborców;**
- 2) akty pełnomocnictwa do głosowania;**
- 3) urna wyborcza wraz ze znajdującymi się w niej kartami do głosowania;**
- 4) egzemplarze protokołu głosowania w obwodzie;**
- 5) niewykorzystane karty do głosowania;**
- 6) zaplombowane pakiety z pieczęciami obwodowej komisji wyborczej:**
 - a) ds. ustalenia wyników głosowania w obwodzie,**
 - b) ds. przeprowadzenia głosowania w obwodzie;**
- 7) zamknięte opakowania zawierające pakiety wyborcze nedoręczone wyborcom;**
- 8) inne materiały będące w posiadaniu komisji.**

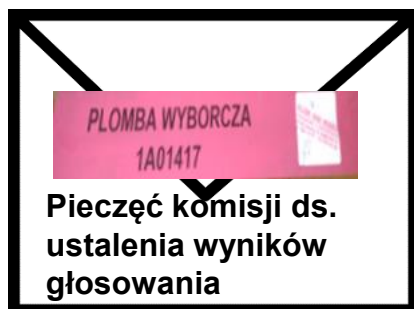


PRZEKAZANIE DOKUMENTÓW (zadania wykonywane wspólnie)



83

- Komisja otrzyma dwa zapieczętowane pakiety zawierające pieczęcie obwodowych komisji wyborczych.
- Komisja jest zobowiązana sprawdzić, czy oba pakiety są zaplombowane.
- Jeżeli pakiet zawierający pieczęć obwodowej komisji wyborczej ds. ustalenia wyników głosowania w obwodzie był naruszony, komisja jest zobowiązana do niezwłocznego o tym zdarzeniu powiadomienia komisarza wyborczego.
- Obwodowej komisji wyborczej ds. ustalenia wyników głosowania w obwodzie **nie wolno otwierać pakietu z pieczęcią komisji ds. przeprowadzenia głosowania w obwodzie.**



PRZEKAZANIE DOKUMENTÓW (zadania wykonywane wspólnie)



84

Członkowie obwodowej komisji wyborczej ds. przeprowadzenia głosowania w obwodzie wraz z członkami obwodowej komisji wyborczej ds. ustalenia wyników głosowania w obwodzie w obecności przewodniczących lub ich zastępców, **ustalają m. in. liczbę niewykorzystanych kart do głosowania każdego rodzaju oraz aktów pełnomocnictwa do głosowania.**

Z przekazania wymienionych wyżej dokumentów i materiałów sporządza się **protokół przekazania**

Niedopuszczalne jest otwieranie urny wyborczej w celu zweryfikowanie którejkolwiek informacji zawartej w protokole głosowania.

PRZEKAZANIE DOKUMENTÓW (zadania wykonywane wspólnie)



85

Z przekazania wymienionych wyżej dokumentów i materiałów sporządza się protokół przekazania, w którym wymienia się m. in.:

- 1) nazwę komisji;
- 2) miejsce, datę i godzinę wydania;
- 3) liczbę:
 - a) otrzymanych kart do głosowania każdego rodzaju, ewentualnie także odrębnie dla każdego okręgu, jeżeli komisja jest właściwa dla więcej niż jednego okręgu w danych wyborach,
 - b) niewykorzystanych kart do głosowania, ewentualnie także odrębnie dla każdego okręgu, jeżeli komisja jest właściwa dla więcej niż jednego okręgu w danych wyborach,
 - c) aktów pełnomocnictwa do głosowania, ewentualnie także odrębnie dla każdego okręgu, jeżeli komisja jest właściwa dla więcej niż jednego okręgu w danych wyborach,
 - d) wyborców korzystających z nakładek na karty do głosowania sporządzonych w alfabecie Braille'a;
- 4) informacje na temat głosowania korespondencyjnego, ewentualnie także odrębnie dla każdego okręgu, jeżeli komisja jest właściwa dla więcej niż jednego okręgu w danych wyborach;
- 5) inne istotne informacje.

PRZEKAZANIE DOKUMENTÓW (zadania wykonywane wspólnie)



86

W protokole tym wpisuje się również m. in., w przypadku ich wystąpienia,

- różnice pomiędzy sumą liczb kart niewykorzystanych i wydanych wyborcom a liczbą kart otrzymanych przez obwodową komisję wyborczą
- o możliwości wystąpienia różnicy pomiędzy liczbą kart wyjętych z urny pomniejszoną o liczbę kart wyjętych z kopert na karty do głosowania w głosowaniu korespondencyjnym a liczbą wyborców, którym wydano karty do głosowania,
- o różnicy pomiędzy liczbą kart wyjętych z kopert na karty do głosowania a liczbą kopert na karty do głosowania w głosowaniu korespondencyjnym wrzuconych do urny,
- informacje o możliwości wystąpienia kart nieważnych.

Jednakże przypuszczalne informacje o możliwości wystąpienia tego rodzaju sytuacji komisja **wpisuje jedynie w przypadku, gdy ma wiedzę w tym zakresie** (np. w trakcie głosowania wystąpiły zdarzenia, które mogły spowodować wystąpienie tych różnic).

PROTOKÓŁ PRZEKAZANIA



87

Załącznik do uchwały Państwowej Komisji
Wyborczej z dnia 17 września 2018 r. (poz.)

- 2 -

WYBORY DO RAD GMIN, RAD POWIATÓW, SEJMIKÓW WOJEWÓDZTW ORAZ WÓJTÓW, BURMISTRZÓW I PREZYDENTÓW MIAST

Kod terytorialny gminy/ dzielnicy m.st. Warszawy ^{*)}								Nr obwodu głosowania				
Siedziba Obwodowych Komisji Wyborczych (adres)												
Gmina/ Dzielnica		Powiat		Województwo								
Obwodowa Komisja Wyborcza ds. Przeprowadzenia Głosowania				Nr								
Obwodowa Komisja Wyborcza ds. Ustalenia Wyników Głosowania				Nr								

PROTOKÓŁ PRZEKAZANIA DOKUMENTÓW OBWODOWEJ KOMISJI DS. USTALENIA WYNIKÓW GŁOSOWANIA PRZEZ OBWODOWĄ KOMISJĘ DS. PRZEPROWADZENIA GŁOSOWANIA

Przewodniczący/Zastępca Przewodniczącego^{*)} obwodowej komisji wyborczej ds. przeprowadzenia głosowania przekazał Przewodniczącemu/Zastępcy Przewodniczącego^{*)} obwodowej komisji wyborczej ds. ustalenia wyników głosowania, w obecności członków obu komisji:

1. Spis wyborców	TAK/NIE ^{*)}
2. Zapieczętowana urna wyborcza wraz ze znajdującymi się w niej kartami do głosowania	TAK/NIE ^{*)}
3. Formularze protokołu głosowania w obwodzie	TAK/NIE ^{*)}
4. Pieczęcie obu komisji	TAK/NIE ^{*)}
5. Niewykorzystane karty do głosowania według poniższego zestawienia:	

I.^{*)} ROZLICZENIE KART DO GŁOSOWANIA W WYBORACH WÓJTA/BURMISTRZA/PREZYDENTA MIASTA^{*)}

1. Liczba otrzymanych przez obwodową komisję wyborczą ds. przeprowadzenia głosowania kart do głosowania, ustalona po ich przeliczeniu przed rozpoczęciem głosowania						
2. Liczba niewykorzystanych kart do głosowania						

II. ROZLICZENIE KART DO GŁOSOWANIA W WYBORACH DO SEJMIKU WOJEWÓDZTWA OKRĘG WYBORCZY NR

1. Liczba otrzymanych przez obwodową komisję wyborczą ds. przeprowadzenia głosowania kart do głosowania, ustalona po ich przeliczeniu przed rozpoczęciem głosowania						
2. Liczba niewykorzystanych kart do głosowania						

III.^{*)} ROZLICZENIE KART DO GŁOSOWANIA W WYBORACH DO RADY POWIATU OKRĘG WYBORCZY NR

1. Liczba otrzymanych przez obwodową komisję wyborczą ds. przeprowadzenia głosowania kart do głosowania, ustalona po ich przeliczeniu przed rozpoczęciem głosowania						
2. Liczba niewykorzystanych kart do głosowania						

OKRĘG WYBORCZY NR^{*)}

1. Liczba otrzymanych przez obwodową komisję wyborczą ds. przeprowadzenia głosowania kart do głosowania, ustalona po ich przeliczeniu przed rozpoczęciem głosowania						
2. Liczba niewykorzystanych kart do głosowania						

UWAGA! Jeżeli w obwodzie odbywa się głosowanie w więcej niż jednym okręgu do Rady Powiatu – rozliczenia kart do głosowania należy dokonać odrębnie dla każdego z okręgów.

IV.^{*)} ROZLICZENIE KART DO GŁOSOWANIA DO RADY GMINY/MIEJSKIEJ/MIASTA OKRĘG WYBORCZY NR

1. Liczba otrzymanych przez obwodową komisję wyborczą ds. przeprowadzenia głosowania kart do głosowania, ustalona po ich przeliczeniu przed rozpoczęciem głosowania						
2. Liczba niewykorzystanych kart do głosowania						

OKRĘG WYBORCZY NR^{*)}

1. Liczba otrzymanych przez obwodową komisję wyborczą ds. przeprowadzenia głosowania kart do głosowania, ustalona po ich przeliczeniu przed rozpoczęciem głosowania						
2. Liczba niewykorzystanych kart do głosowania						

UWAGA! Jeżeli w obwodzie odbywa się głosowanie w więcej niż jednym okręgu do Rady Gminy/Miasta^{*)} – rozliczenia kart do głosowania należy dokonać odrębnie dla każdego z okręgów.

V.^{*)} ROZLICZENIE KART DO GŁOSOWANIA DO RADY DZIELNICY M.ST. WARSZAWY OKRĘG WYBORCZY NR

1. Liczba otrzymanych przez obwodową komisję wyborczą ds. przeprowadzenia głosowania kart do głosowania, ustalona po ich przeliczeniu przed rozpoczęciem głosowania						
2. Liczba niewykorzystanych kart do głosowania						

PROTOKÓŁ PRZEKAZANIA



88

- 3 -

VI.^o INFORMACJA NA TEMAT GŁOSOWANIA KORESPONDENCYJNEGO DO RADY POWIATU OKRĘG WYBORCZY NR

1.	Liczba otrzymanych przez obwodową komisję wyborczą ds. przeprowadzenia głosowania kopert zwrotnych w głosowaniu korespondencyjnym					
1a.	Liczba kopert zwrotnych w głosowaniu korespondencyjnym, w których nie było oświadczenia o osobistym i tajnym oddaniu głosu					
1b.	Liczba kopert zwrotnych w głosowaniu korespondencyjnym, w których oświadczenie nie było podpisane przez wyborcę					
1c.	Liczba kopert zwrotnych w głosowaniu korespondencyjnym, w których nie było koperty na karty do głosowania					
1d.	Liczba kopert zwrotnych w głosowaniu korespondencyjnym, w których znajdowała się niezaklejona koperta na karty do głosowania					
1e.	Liczba kopert na karty do głosowania w głosowaniu korespondencyjnym wrzuconych do urny					

OKRĘG WYBORCZY NR^o)

1.	Liczba otrzymanych przez obwodową komisję wyborczą ds. przeprowadzenia głosowania kopert zwrotnych w głosowaniu korespondencyjnym					
1a.	Liczba kopert zwrotnych w głosowaniu korespondencyjnym, w których nie było oświadczenia o osobistym i tajnym oddaniu głosu					
1b.	Liczba kopert zwrotnych w głosowaniu korespondencyjnym, w których oświadczenie nie było podpisane przez wyborcę					
1c.	Liczba kopert zwrotnych w głosowaniu korespondencyjnym, w których nie było koperty na karty do głosowania					
1d.	Liczba kopert zwrotnych w głosowaniu korespondencyjnym, w których znajdowała się niezaklejona koperta na karty do głosowania					
1e.	Liczba kopert na karty do głosowania w głosowaniu korespondencyjnym wrzuconych do urny					

UWAGA! Jeżeli w obwodzie odbywa się głosowanie w więcej niż jednym okręgu do Rady Powiatu – rozliczenia głosowania korespondencyjnego należy dokonać odrębnie dla każdego z okręgów.

VII.^o INFORMACJA NA TEMAT GŁOSOWANIA KORESPONDENCYJNEGO DO RADY GMINY/MIEJSKIEJ/MIASTA OKRĘG WYBORCZY NR

1.	Liczba otrzymanych przez obwodową komisję wyborczą ds. przeprowadzenia głosowania kopert zwrotnych w głosowaniu korespondencyjnym					
1a.	Liczba kopert zwrotnych w głosowaniu korespondencyjnym, w których nie było oświadczenia o osobistym i tajnym oddaniu głosu					
1b.	Liczba kopert zwrotnych w głosowaniu korespondencyjnym, w których oświadczenie nie było podpisane przez wyborcę					
1c.	Liczba kopert zwrotnych w głosowaniu korespondencyjnym, w których nie było koperty na karty do głosowania					
1d.	Liczba kopert zwrotnych w głosowaniu korespondencyjnym, w których znajdowała się niezaklejona koperta na karty do głosowania					
1e.	Liczba kopert na karty do głosowania w głosowaniu korespondencyjnym wrzuconych do urny					

- 4 -

OKRĘG WYBORCZY NR^o)

1.	Liczba otrzymanych przez obwodową komisję wyborczą ds. przeprowadzenia głosowania kopert zwrotnych w głosowaniu korespondencyjnym					
1a.	Liczba kopert zwrotnych w głosowaniu korespondencyjnym, w których nie było oświadczenia o osobistym i tajnym oddaniu głosu					
1b.	Liczba kopert zwrotnych w głosowaniu korespondencyjnym, w których oświadczenie nie było podpisane przez wyborcę					
1c.	Liczba kopert zwrotnych w głosowaniu korespondencyjnym, w których nie było koperty na karty do głosowania					
1d.	Liczba kopert zwrotnych w głosowaniu korespondencyjnym, w których znajdowała się niezaklejona koperta na karty do głosowania					
1e.	Liczba kopert na karty do głosowania w głosowaniu korespondencyjnym wrzuconych do urny					

UWAGA! Jeżeli w obwodzie odbywa się głosowanie w więcej niż jednym okręgu do Rady Gminy/Miasta^o – rozliczenia głosowania korespondencyjnego należy dokonać odrębnie dla każdego z okręgów.

VIII. INFORMACJA NA TEMAT GŁOSOWANIA KORESPONDENCYJNEGO W WYBORACH DO SEJMIKÓW WOJEWÓDZTW I WYBORACH WÓJTÓW/BURMISTRZÓW I PREZYDENTÓW MIAST

1.	Liczba otrzymanych przez obwodową komisję wyborczą ds. przeprowadzenia głosowania kopert zwrotnych w głosowaniu korespondencyjnym					
1a.	Liczba kopert zwrotnych w głosowaniu korespondencyjnym, w których nie było oświadczenia o osobistym i tajnym oddaniu głosu					
1b.	Liczba kopert zwrotnych w głosowaniu korespondencyjnym, w których oświadczenie nie było podpisane przez wyborcę					
1c.	Liczba kopert zwrotnych w głosowaniu korespondencyjnym, w których nie było koperty na karty do głosowania					
1d.	Liczba kopert zwrotnych w głosowaniu korespondencyjnym, w których znajdowała się niezaklejona koperta na karty do głosowania					
1e.	Liczba kopert na karty do głosowania w głosowaniu korespondencyjnym wrzuconych do urny					

IX.^o ROZLICZENIE AKTÓW PEŁNOMOCNICTWA W WYBORACH DO RADY POWIATU OKRĘG WYBORCZY NR

1.	Liczba aktów pełnomocnictwa do głosowania					
----	---	--	--	--	--	--

OKRĘG WYBORCZY NR^o)

1.	Liczba aktów pełnomocnictwa do głosowania					
----	---	--	--	--	--	--

UWAGA! Jeżeli w obwodzie odbywa się głosowanie w więcej niż jednym okręgu do Rady Powiatu – rozliczenia aktów pełnomocnictwa należy dokonać odrębnie dla każdego z okręgów.

PROTOKÓŁ PRZEKAZANIA



39

- 5 -

X.⁹⁾ ROZLICZENIE AKTÓW PEŁNOMOCNICTWA W WYBORACH DO RADY GMINY/MIEJSKIEJ/MIASTA OKRĘG WYBORCZY NR

1. Liczba aktów pełnomocnictwa do głosowania						
--	--	--	--	--	--	--

OKRĘG WYBORCZY NR⁹⁾

1. Liczba aktów pełnomocnictwa do głosowania						
--	--	--	--	--	--	--

UWAGA! Jeżeli w obwodzie odbywa się głosowanie w więcej niż jednym okręgu do Rady Gminy/Miasta⁹⁾ – rozliczenia aktów pełnomocnictwa należy dokonać odrębnie dla każdego z okręgów.

XI. ROZLICZENIE AKTÓW PEŁNOMOCNICTWA W WYBORACH DO SEJMIKÓW WOJEWÓDZTW I WYBORACH WÓJTA/BURMISTRZA I PREZYDENTA MIASTA

1. Liczba aktów pełnomocnictwa do głosowania						
--	--	--	--	--	--	--

XII. NAKŁADKI NA KARTY DO GŁOSOWANIA

1. Liczba wyborców korzystających z nakładek na karty do głosowania						
---	--	--	--	--	--	--

XIII. INNE ISTOTNE INFORMACJE

- Głosowanie rozpoczęło się w dniu o godz. i trwało do godz.
- Informacje o możliwości wystąpienia różnicy pomiędzy sumą liczb kart niewykorzystanych i wydanych wyborcom a liczbą kart otrzymanych przez obwodową komisję wyborczą; jeżeli różnica nie występuje, wpisać „brak”:
.....
.....
- Informacje o możliwości wystąpienia różnicy pomiędzy liczbą kart wyjętych z urny pomniejszoną o liczbę kart wyjętych z kopert na karty do głosowania w głosowaniu korespondencyjnym a liczbą wyborców, którym wydano karty do głosowania, a także różnicy pomiędzy liczbą kart wyjętych z kopert na karty do głosowania a liczbą kopert na karty do głosowania w głosowaniu korespondencyjnym wrzuconych do urny; jeżeli nie występują, wpisać „brak”
.....
.....
- Informacje o możliwości wystąpienia kart nieważnych; jeżeli nie występują, wpisać „brak”:
.....
.....
- W trakcie głosowania wydano następujące zarządzenia; jeżeli nie wydano, wpisać „brak”:
.....
.....

- 6 -

6. Inne informacje; jeżeli nie ma, wpisać „brak”:
.....
.....

Protokół został sporządzony w dniu o godz.

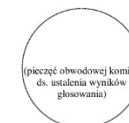
Przy sporządzeniu protokołu obecni byli członkowie Komisji:

OBWODOWA KOMISJA WYBORCZA DS. PRZEPROWADZENIA GŁOSOWANIA

- (nazwisko i imię — imiona, funkcja w Komisji) (podpis)
-
-
-
-
-
-
-
-
-

OBWODOWA KOMISJA WYBORCZA DS. USTALENIA WYNIKÓW GŁOSOWANIA

- (nazwisko i imię — imiona, funkcja w Komisji) (podpis)
-
-
-
-
-
-
-
-
-



⁹⁾ Niepotrzebne skreślić lub pominąć

WE
)

PRZEKAZANIE DOKUMENTÓW (zadania wykonywane wspólnie)



90

- Protokół przekazania podpisują wszyscy obecni przy przekazaniu członkowie każdej z komisji obwodowej – obowiązkowo przewodniczący lub zastępcy.
- Protokół opatruje się **pieczęcią obwodowej komisji wyborczej ds. ustalenia wyników.**
- Każdy z członków komisji obwodowych oraz mąż zaufania, a także obserwator społeczny może zażądać otrzymania kopii protokołu przekazania.
- **Z chwilą podpisania protokołu przekazania obwodowa komisja wyborcza ds. przeprowadzenia głosowania w obwodzie kończy pracę i opuszcza lokal.**
- Protokół przekazania obwodowa komisja wyborcza ds. ustalenia wyników głosowania w obwodzie przekazuje gminnej komisji wyborczej wraz z protokołem głosowania w obwodzie.

GŁOSOWANIE W OBWODACH ODRĘBNYCH (szczególne zadania komisji)



91



Obwody głosowania w zakładach leczniczych
i domach pomocy społecznej

Urna pomocnicza

- ✓ uzgodnienie z gminną komisją wyborczą w sprawie użycia urny pomocniczej;
- ✓ informacja najpóźniej w przeddzień głosowania o możliwości takiego głosowania;
- ✓ roboczy wykaz nazwisk;
- ✓ uchwała o przerwie w głosowaniu wywieszona przed rozpoczęciem głosowania, widoczna również z wózka inwalidzkiego;
- ✓ pokwitowanie kart do głosowania;
- ✓ protokół rozliczenia kart do głosowania;
- ✓ protokół sprawdzenia czy pieczęcie urny zasadniczej na wlocie zabezpieczonym na czas przerwy nie zostały naruszone

Urna pomocnicza służy do głosowania poza lokalem tylko przez te osoby, które są wpisane do spisu w danym obwodzie głosowania i wyrażą wolę takiego głosowania.

GŁOSOWANIE W OBWODACH ODRĘBNYCH (procedura)



92

- Głosowanie w zakładach leczniczych i domach pomocy społecznej może być rozpoczęte później niż o godz. 7.00 (uzgodnienie z gminną komisją wyborczą);
- głosowanie poza lokalem komisji może prowadzić co najmniej 2/3 tj. 4 członków ustawowego składu komisji przez nią wyznaczonych, zgłoszonych przez różne komitety; członkom komisji mogą towarzyszyć mężowie zaufania oraz obserwatorzy społeczni i obserwatorzy międzynarodowi;
- podczas głosowania należy dbać o to, aby zachowana była tajność głosowania;
- komisja zarządza przerwę w głosowaniu w związku z głosowaniem poza lokalem komisji (urna pomocnicza) ale nie przedłuża czasu głosowania.

Niezarządzenie stosowania urny pomocniczej jest dopuszczalne jedynie w wyjątkowych, uzasadnionych przypadkach, po uzgodnieniu z komisarzem wyborczym.

GŁOSOWANIE W OBWODACH ODRĘBNYCH (szczególne zadania komisji)



93

Jedynie w obwodach głosowania utworzonych w zakładach leczniczych i domach pomocy społecznej dopuszczalne jest głosowanie przy zastosowaniu urny pomocniczej.

Komisja powołana dla takiego obwodu, po uzgodnieniu z gminną komisją wyborczą, **może** zarządzić stosowanie w głosowaniu (oprócz urny zasadniczej).

Urna pomocnicza służy do głosowania poza lokalem tylko przez tych wyborców, którzy są wpisani do spisu wyborców w danym obwodzie głosowania i wyrażą wolę takiego głosowania.



Komisja ogłasza w zakładzie leczniczym lub domu pomocy społecznej przed dniem głosowania informację o możliwości głosowania w pomieszczeniach, w których przebywają pacjenci obłożnie chorzy i pensjonariusze mający trudności w poruszaniu się;

GŁOSOWANIE W OBWODACH ODRĘBNYCH

(szczególne zadania komisji)



94

Komisja zbiera informacje, którzy wyborcy chcą głosować w pomieszczeniu, w którym przebywają, a następnie sporządza wykaz nazwisk i imion tych osób, ze wskazaniem numerów pomieszczeń, do których członkowie komisji powinni przynieść urnę;

Komisja ustala orientacyjną liczbę kart do głosowania każdego rodzaju, z pewną nadwyżką w stosunku do wcześniejszych zgłoszeń (na wypadek zgłoszeń dodatkowych dokonanych w trakcie głosowania), i przygotowuje pokwitowanie przyjęcia tych kart przez członków komisji, którzy przeprowadzą głosowanie poza lokalem wyborczym;

GŁOSOWANIE W OBWODACH ODRĘBNYCH (szczególne zadania komisji)



95

Komisja, w drodze uchwały, określa czas (godziny) głosowania poza lokalem wyborczym i przerwę w głosowaniu, w tym czasie, w lokalu przy wykorzystaniu urny zasadniczej. Zaleca się, aby przerwę w głosowaniu zarządzić w czasie, gdy większość wyborców umieszczonych w spisie oddała głosy w lokalu wyborczym.

Przerwa w głosowaniu, o której mowa, nie stanowi podstawy do przedłużenia czasu głosowania. Uchwałę komisji o przerwie w głosowaniu należy wywiesić na drzwiach lokalu wyborczego przed rozpoczęciem głosowania przy użyciu urny pomocniczej.

Uchwała powinna być wywieszona w taki sposób, żeby możliwe było jej odczytanie także z wózka inwalidzkiego

GŁOSOWANIE W OBWODACH ODRĘBNYCH (szczególne zadania komisji)



96

Przed przystąpieniem do głosowania poza lokalem wyborczym komisja pieczętuje wlot urny zasadniczej, zaklejając go paskiem papieru opatrzonym pieczęcią komisji i podpisami jej członków. Jeżeli komisja otrzymała jednorazowe plomby (nalepki foliowe) opatrzone unikatowym numerem, należy zabezpieczyć urnę przed niekontrolowanym otwarciem za ich pomocą. W takim przypadku każdorazowo numer plomby (plomb), niezwłocznie po ich założeniu, powinien być wpisany przez przewodniczącego obwodowej komisji wyborczej ds. przeprowadzenia głosowania w obwodzie lub jego zastępcę do wewnętrznego protokołu, a członkom komisji, którzy będą prowadzili głosowanie przy wykorzystaniu urny pomocniczej, wydaje protokolarnie spis wyborców (część A i część B, o ile została sporządzona), odpowiednią liczbę kart do głosowania oraz wykaz pacjentów zakładu leczniczego lub pensjonariuszy domu pomocy społecznej, którzy wyrazili wolę głosowania w pomieszczeniu, w którym przebywają. **Następnie komisja sprawdza, czy urna pomocnicza jest pusta, i pieczętuje ją.**

Komisja jest obowiązana dotrzeć z urną do każdego wyborcy, który wyraził wolę skorzystania z tej formy udziału w głosowaniu, a także umożliwić głosowanie innym wyborcom.

GŁOSOWANIE W OBWODACH ODRĘBNYCH (szczególne zadania komisji)



97

Głosowanie poza lokalem wyborczym może prowadzić co najmniej 2/3 ustawowego składu komisji przez nią wyznaczonych, o ile to możliwe zgłoszonych przez różne **komitety wyborcze**; członkom komisji mogą towarzyszyć mężowie zaufania oraz obserwatorzy społeczni i obserwatorzy międzynarodowi;

wyborca po otrzymaniu kart do głosowania kwituje ich odbiór podpisem w spisie, a członek komisji w rubryce spisu „Uwagi” umieszcza litery „UP” (jako skrót od nazwy „urna pomocnicza”), w celu późniejszego rozliczenia kart do głosowania; **podczas głosowania należy dbać o to, aby zachowana była tajność głosowania.**

Przy wydawaniu kart do głosowania należy zwracać uwagę na adnotacje „Tylko wybory do rady powiatu i sejmiku województwa” lub „Tylko wybory do sejmiku województwa”, a w m.st. Warszawie należy także pamiętać o

GŁOSOWANIE W OBWODACH ODRĘBNYCH

(szczególne zadania komisji)



98

Po zakończeniu głosowania poza lokalem komisji członkowie komisji rozliczają się protokolarnie z otrzymanych wcześniej kart do głosowania (uwzględniając ich liczbę wymienioną w pokwitowaniu oraz liczbę znaków „UP” w spisie), zwracają niewykorzystane karty do głosowania i pieczętują wlot urny pomocniczej; zapieczętowaną urnę oddaje się pod dozór przewodniczącemu komisji, z tym że urnę należy postawić obok urny zasadniczej.

Komisja sprawdza następnie, czy pieczęci urny zasadniczej: na wlocie i na urnie, nie zostały naruszone, sporządza protokół potwierdzający dokonanie sprawdzenia i wznawia głosowanie w lokalu komisji.

GŁOSOWANIE W OBWODACH ODRĘBNYCH (szczególne zadania komisji)



99

Komisja przekazuje obwodowej komisji ds. ustalenia wyników głosowania w obwodzie uchwałę komisji w sprawie zarządzenia zastosowania urny pomocniczej przy przeprowadzeniu głosowania, wykaz wyborców, którzy wyrazili chęć głosowania przy użyciu urny pomocniczej, uchwałę komisji w sprawie przerwy w głosowaniu, protokół przekazania spisu wyborców i kart do głosowania, protokół rozliczenia kart do głosowania, a także protokół ze sprawdzenia pieczęci urny zasadniczej.

Informację o przekazaniu tych dokumentów wpisuje się w pkt XIII.5 protokołu przekazania

Otwarcia urny pomocniczej dokonuje obwodowa komisja wyborcza ds. ustalenia wyników głosowania w obwodzie, przed otwarciem urny zasadniczej.

GŁOSOWANIE W OBWODACH ODRĘBNYCH (wzory dokumentów)

Załącznik Nr 1

WZÓR

Uchwała

Obwodowej Komisji Wyborczej ds. Przeprowadzenia Głosowania

w Obwodzie Nr ... w

z dnia2018 r.

w sprawie zarządzenia zastosowania umy pomocniczej

przy przeprowadzeniu głosowania

Na podstawie art. 44 § 1 ustawy z dnia 5 stycznia 2011 r. – Kodeks wyborczy (Dz. U. z 2018 r. poz. 754, 1000 i 1349), po uzgodnieniu z Komisją

(Gminną/Miejską)

Wyborczą w, uchwała się, co następuje:

§ 1.

Obwodowa Komisja Wyborcza ds. Przeprowadzenia Głosowania w Obwodzie Nr w zarządza zastosowanie umy pomocniczej przy przeprowadzeniu głosowania w wyborach organów jednostek samorządu terytorialnego, zarządzonych na dzień 21 października 2018 r. / ponownego w wyborach w dniu 4 listopada 2018 r. ^{*)}

(nazwa organu wykonawczego i nazwa gminy)

§ 2.

W głosowaniu za pomocą umy pomocniczej mogą wziąć udział osoby obłożnie chore oraz osoby mające trudności w poruszaniu się, które wyrażą wolę głosowania w ten sposób.

§ 3.

Uchwała wchodzi w życie z dniem podjęcia i podlega podaniu do wiadomości wyborców przez wywieszenie na drzwiach lokalu wyborczego.

.....

(Przewodniczący lub Zastępca)

Obwodowej Komisji Wyborczej
ds. Przeprowadzenia Głosowania
w Obwodzie Nr

W

.....

(podpis Przewodniczącego lub Zastępcy)



^{*)} Niepotrzebne skreślić lub pominąć.



GŁOSOWANIE W OBWODACH ODRĘBNYCH (wzory dokumentów)



102

Załącznik Nr 3

WZÓR

Uchwała
Obwodowej Komisji Wyborczej ds. Przeprowadzenia Głosowania w Obwodzie
Nr ... w
z dnia ... 2018 r.
w sprawie przerwy w głosowaniu w lokalu Komisji w celu przeprowadzenia
głosowania przy użyciu urny pomocniczej

.....
(Przewodniczący lub Zastępca)
Obwodowej Komisji Wyborczej
ds. Przeprowadzenia Głosowania
w Obwodzie Nr
W
.....
(podpis Przewodniczącego lub Zastępcy)



Na podstawie § 4 ust. 4 regulaminu obwodowych komisji wyborczych do spraw przeprowadzenia głosowania w obwodzie oraz ds. ustalenia wyników głosowania w obwodzie, stanowiącego załącznik nr 2 do uchwały Państwowej Komisji Wyborczej z dnia 3 września 2018 r. w sprawie regulaminów terytorialnych i obwodowych komisji wyborczych ds. przeprowadzenia głosowania w obwodzie oraz ds. ustalenia wyników głosowania w obwodzie powołanych do przeprowadzenia wyborów do rad gmin, rad powiatów, sejmików województw i rad dzielnic m.st. Warszawy oraz wyborów wójtów, burmistrzów i prezydentów miast (M.P. poz. ...), w związku z art. 44 ustawy z dnia 5 stycznia 2011 r. – Kodeks wyborczy (Dz. U. z 2018 r. poz. 754, 1000 i 1349), uchwała się, co następuje:

§ 1.

Obwodowa Komisja Wyborcza ds. Przeprowadzenia Głosowania w Obwodzie Nr w zarządza przerwę w głosowaniu w lokalu Komisji w celu przeprowadzenia głosowania przy użyciu urny pomocniczej.

§ 2.

Przerwa w głosowaniu w lokalu Komisji trwać będzie od godziny do godziny Na czas przeprowadzenia głosowania przy użyciu urny pomocniczej lokal Komisji będzie zamknięty.

§ 3.

Uchwała wchodzi w życie z dniem podjęcia i podlega podaniu do wiadomości wyborców przez wywieszenie na drzwiach lokalu wyborczego.

7

GŁOSOWANIE W OBWODACH ODRĘBNYCH (wzory dokumentów)

Załącznik Nr 4



103

WZÓR PROTOKÓŁ

przekazania spisu wyborców i kart do głosowania członkom Obwodowej Komisji

Wyborczej ds. Przeprowadzenia Głosowania w Obwodzie Nr ... w
przeprowadzającym głosowanie przy użyciu urny pomocniczej w dniu2018 r.

1. Do przeprowadzenia głosowania przy użyciu urny pomocniczej wyznaczono następujących członków Komisji:

1) 4)
(imię i nazwisko, funkcja w Komisji)

2) 5)

3) 6)

2. Wyznaczonym członkom Komisji wydano:

1) spis wyborców;

2) karty do głosowania w liczbie:

a) w wyborach do rady gminy (miasta) sztuk,^{*)}

b) w wyborach wójta (burmistrza, prezydenta miasta) sztuk,^{*)}

c) w wyborach do rady powiatu sztuk,^{*)}

d) w wyborach do sejmiku województwa sztuk,

e) w wyborach do rady dzielnicy m.st. Warszawy sztuk;^{*)}

3) wykaz wyborców, którzy wyrazili chęć głosowania w wyborach organów jednostek samorządu terytorialnego, zarządzonych na dzień 21 października 2018 r. /w głosowaniu ponownym w wyborach wójta (burmistrza, prezydenta miasta) w dniu 4 listopada 2018 r.*), przy użyciu urny pomocniczej w pomieszczeniu, w którym przebywają.

3. Po przeliczeniu Komisja stwierdziła, że liczba podpisów wyborców, którym wydano karty do momentu wydania spisu w celu głosowania poza lokalem Komisji, wynosiła

Podpisy członków Komisji przekazujących dokumenty przyjmujących dokumenty

.....
.....
.....

.....
.....
.....



^{*)} Niepotrzebne skreślić lub pominąć.

9



GŁOSOWANIE W OBWODACH ODRĘBNYCH (wzory dokumentów)



104

Załącznik Nr 5

WZÓR PROTOKÓŁ

rozliczenia kart do głosowania przekazanych członkom Komisji przeprowadzającym głosowanie przy pomocy urny pomocniczej

1. W dniu 2018 r. wyznaczeni członkowie Obwodowej Komisji Wyborczej ds. Przeprowadzenia Głosowania w Obwodzie Nr w o godz. zakończyli głosowanie przy pomocy urny pomocniczej.
2. Liczba kart do głosowania przekazanych wyznaczonym członkom Komisji dla przeprowadzenia głosowania przy użyciu urny pomocniczej wynosiła:
 - 1) w wyborach do rady gminy (miasta) sztuk;*)
 - 2) w wyborach wójta (burmistrza, prezydenta miasta) sztuk;*)
 - 3) w wyborach do rady powiatu sztuk;*)
 - 4) w wyborach do sejmiku województwa sztuk;
 - 5) w wyborach do rady dzielnicy m.st. Warszawy sztuk;*)
3. Liczba niewykorzystanych kart do głosowania zwróconych Komisji wynosi:
 - 1) w wyborach do rady gminy (miasta) sztuk;*)
 - 2) w wyborach wójta (burmistrza, prezydenta miasta) sztuk; *)
 - 3) w wyborach do rady powiatu sztuk;*)
 - 4) w wyborach do sejmiku województwa sztuk;
 - 5) w wyborach do rady dzielnicy m.st. Warszawy sztuk;*)
4. Liczba kart wydanych podczas głosowania przy użyciu urny pomocniczej (liczba podpisów w spisie wyborców, gdzie w rubryce „Uwagi” wpisano „UP”) wynosi:
 - 1) w wyborach do rady gminy (miasta) sztuk;*)
 - 2) w wyborach wójta (burmistrza, prezydenta miasta) sztuk; *)
 - 3) w wyborach do rady powiatu sztuk;*)
 - 4) w wyborach do sejmiku województwa sztuk;
 - 5) w wyborach do rady dzielnicy m.st. Warszawy sztuk;*)

Uwaga! Suma odpowiednich liczb kart z poz. 4 i z poz. 3 musi się równać odpowiednim liczbom z poz. 2.

5. Zaklejono i opieczetowano wlot urny pomocniczej.

6. O godz. wznowiono głosowanie w lokalu Komisji.

Podpisy członków Komisji przekazujących dokumenty przyjmujących dokumenty

.....
.....
.....
.....
.....
.....



*) Niepotrzebne skreślić.

GŁOSOWANIE W OBWODACH ODRĘBNYCH (wzory dokumentów)



105

Załącznik Nr 6

WZÓR PROTOKÓŁ

ze sprawdzenia pieczęci urny zasadniczej

Członkowie Obwodowej Komisji Wyborczej ds. Przeprowadzenia Głosowania w Obwodzie Nr ... w potwierdzają, że w dniu 2018 r. do godz., tj. do czasu wznowienia głosowania przy użyciu urny zasadniczej, pieczęcie na urnie zasadniczej oraz na jej wlocie zapieczętowanym na czas przerwy w głosowaniu nie zostały naruszone.

Podpisy członków Komisji

.....
.....
.....
.....
.....
.....
.....



PONOWNE GŁOSOWANIE W WYBORACH WÓJTA



106

Ponowne głosowanie w wyborach wójta, burmistrza, prezydenta miasta

w dniu 4 listopada 2018 r.

jeżeli w pierwszym głosowaniu żaden z kandydatów nie uzyskał więcej niż połowę ważnie oddanych głosów.

- **te same** komisje obwodowe
- **takie same zadania** dotyczące przygotowania i przeprowadzenia głosowania
- **mężowie zaufania i obserwatorzy społeczni** (mogą legitymować się upoważnieniami dotyczącymi wyborów przeprowadzanych w dniu pierwszego głosowania) **wyłącznie wyznaczeni przez pełnomocników wyborczych (lub osoby przez nich upoważnione) komitetów wyborczych, które zgłosiły kandydatów uczestniczących w ponownym głosowaniu**.
- **spisy wyborców** podlegają aktualizacji
- **aktualne listy wyborców**, którzy udzielili pełnomocnictwa do głosowania

**Dziękujemy Państwu
za uwagę**

