

Rada Gminy Czarnków
ul. Rybaki 3
64-700 Czarnków
tel. 067 253 02 95

**UCHWAŁA NR XXII/177/2016
RADY GMINY CZARNKÓW**
z dnia 22 marca 2016 r.

RADCA PRAWNY
(mgr *Kazimierz Hundt*)
Rd-B 139

w sprawie zatwierdzenia Planu Odnowy Wsi Zofiowo na lata 2016-2020.

Na podstawie art. 18 ust. 2 pkt 7 ustawy z dnia 8 marca 1990 r. o samorządzie gminnym (j.t. Dz. U. z 2015 r. poz. 1515 ze zm.[1])) uchwala się, co następuje:

- § 1. Zatwierdza się Plan Odnowy Wsi Zofiowo na lata 2016 – 2020 stanowiący załącznik do niniejszej uchwały.
- § 2. Wykonanie uchwały powierza się Wójtowi Gminy.
- § 3. Uchwała wchodzi w życie z dniem podjęcia.

Przewodniczący Rady
Gminy Czarnków
Henryk Metlicki

[1]¹ Zmiany tekstu jednolitego wymienionej ustawy zostały ogłoszone w Dz. U. z 2015 r. poz. 1045, poz. 1890

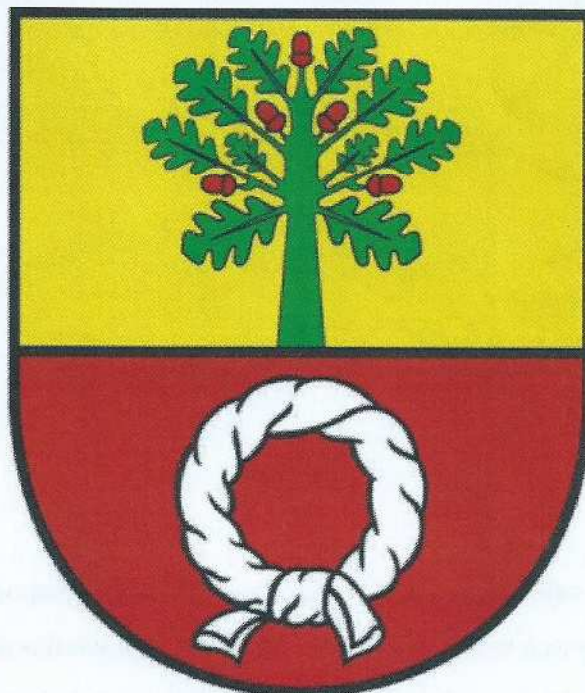
Plan rozwoju miejscowości

Zofiowo

na lata 2016 – 2020

Gmina Czarnków

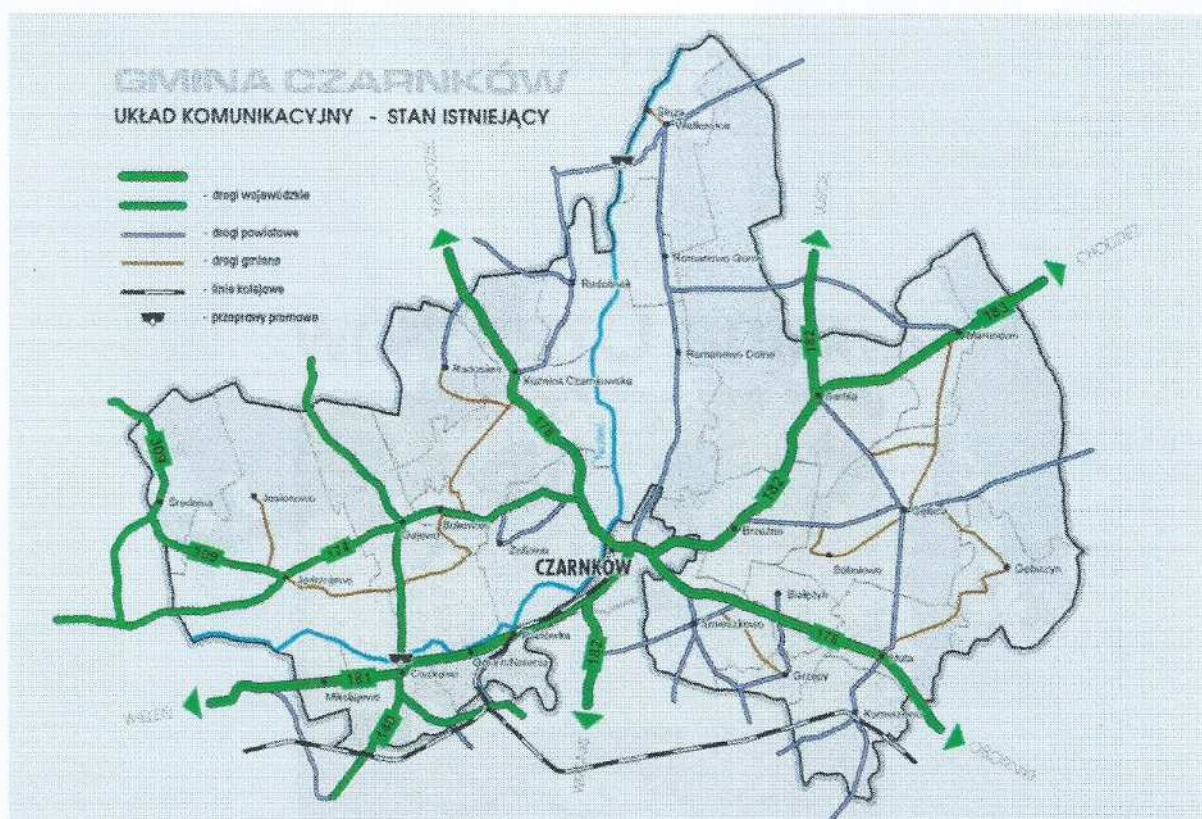
Gmina Czarnków



I Ogólna charakterystyka wsi

Wieś Zofiowo położona jest w środkowej części Gminy Czarnków. Od południa graniczy z rzeką Noteć, a od północy z lasami należącymi do Nadleśnictwa Trzcianka. Leży w obszarze chronionego krajobrazu doliny Noteci, są to przede wszystkim bezkresne łąki. Zofiowo zajmuje 1379 hektarów, z czego większość to łąki, pola i wzgórza piaskowe, które swoją strukturą i wyglądem przypominają wydmy nadmorskie.

Mapa. Gmina Czarnków



Jest to wieś zajmująca się w głównej mierze gospodarką rolną nastawioną na produkcję mleka i żywca wołowego. Posiada także kilka wielkoobszarowych gospodarstw, unowocześnionych i nastawionych przede wszystkim na produkcje mleka.

Do 2014 roku działało we wsi Zofiowo Wysypisko Miejskiego Zakładu Komunalnego w Czarnkowie z kompostownią odpadów stałych dla potrzeb miasta i gminy. Przerabiała

ona średnio 2600m³ rocznie osadów z oczyszczalni ścieków w Czarnkowie. Strefę ochrony sanitarnej ustalono na 300 m. Przewidywany okres całego składowiska – do 2025 r.



Wieś Zofiowo leży niedaleko drogi wojewódzkiej nr 178 łączącej Oborniki z Wałczem. Do najbliższego miasta, Czarnkowa jest 5 kilometrów, a do Trzcianki 17 km. To właśnie tam nieliczni mieszkańcy, którzy nie prowadzą własnego gospodarstwa rolnego znajdują zatrudnienie. Przez Zofiowo przebiega droga powiatowa nr 1326P do drogi nr 174; droga gminna nr 180328P – Gajewo – Zofiowo, nr 180329P – Jędrzejewo – Pomorska Wola – Zofiowo oraz droga gminna nr 180331P – Zofiowo – Łąki.

Komunikacja autobusowa jest na bardzo niskim poziomie, dlatego też większość mieszkańców musi liczyć na transport prywatny.

II Inwentaryzacja zasobów wsi

1. Warunki przyrodnicze

Cały obszar gminy Czarnków mieści się w przedziale wysokościowym 37,6 – 125,0 m n.p.m. Najniżej położony punkt w gminie znajduje się przy jej zachodniej granicy, w sąsiedztwie linii brzegowej rzeki Noteci. Tereny najwyższej położone w gminie to kulminacje wzniesień czołowomorenowych usytuowane na południowy wschód od miejscowości Pianówka. W granicach gminy wyróżnić można przynajmniej cztery główne strefy wysokościowe nawiązujące do rozmieszczenia głównych jednostek geomorfologicznych: strefę doliny Noteci z terasami nadrzecznymi (37,6 – 58,0 m n.p.m.), strefę powierzchni sandrowych (59,0 – 80,0 m n.p.m.), strefę wysoczyzny morenowej (80,0 – 100,0 m n.p.m.) oraz strefę kulminacji wzniesień czołowo-morenowych (po-wyżej 100,0 m n.p.m.).

Najbardziej charakterystycznym elementem rzeźby gminy Czarnków jest fragment Pradoliny Toruńsko-Eberswaldzkiej (Noteci). Szerokość dna pradoliny zmienia się od 2,0 km w rejonie Kaźmierówki, 2,8 km w rejonie Radolinka do ponad 3,3 km w rejonie Góry nad Notecią i 4,3 km w rejonie Kuźnicy Czarnkowskiej. W obrębie Pradoliny, oprócz współczesnego dna doliny Noteci (38,0 – 45,0 m n.p.m.), wyróżnić można system tarasów nadzalewowych: taras pradolinny dolny (43,0 – 46,0 m n.p.m.), taras pradolinny środkowy (55,0 – 58,0 m n.p.m.), taras pradolinny górny (59,0 – 67,5 m n.p.m.). Powierzchnie poszczególnych teras pokryte są mniejszymi formami rzeźby terenu - wydramami i równinami piasków przewianych.

W dolinie Noteci występują doły potorfowe (rejon wsi Kuźnicy Czarnkowskiej – Jędrzejewa). Antropogenicznymi elementami rzeźby są również tereny, którymi biegną linie kolejowe oraz wysokie na kilka metrów wały przeciwpowodziowe ciągnące się po dwóch stronach rzeki Noteci. Wśród utworów czwartorzędowych istotne znaczenie mają osady mineralne piaszczyste i gliniaste, na której lokalizowana jest większość zabudowy. W granicach gminy stwierdzono aż 7 poziomów glacialnych trzech głównych zlodowaceń. Wschodnie najstarszych poziomów glin zwałowych obserwowane są na powierzchni środkowego i górnego tarasu pradolinnego w rejonie Kuźnicy Czarnkowskiej, Romanowa Dolnego oraz w rejonie Pianówki. Wschodnie glin zlodowaceń środkowopolskich odslaniana jest w strefach krawędziowych wysoczyzny i górnego poziomu sandrowego od Pianówki

aż do Sarbi. Gliny ostatniego zlodowacenia tworzą nieciągłą warstwę o miąższości 5 – 6 m. Występują one blisko powierzchni pod osadami sandrowymi w zachodniej części gminy.



Pola nadnoteckie

Występujące po dwóch stronach Pradoliny terasy nadzalewowe zbudowane są z różnoziarnistych piasków luźnych o miąższości od 5 do 15 m. Najmłodsze osady piaszczyste pochodzenia rzecznego, obecnie często silnie uwodnione, występują wzdłuż rzeki Noteci (miąższość do 13 m) oraz w dolinach Rygi i Flinty (miąższość 3 – 4 m). W obrębie teras pradolinnych występują wały wydmowe i powierzchnie piasków przewianych zbudowane z piasków luźnych drobnoziarnistych (rejon Kuźnicy Czarnkowskiej, Gajewa). Ich maksymalna miąższość to ponad 10 m.

W granicach gminy występują również złoża torfów i gytii. Złoża te nie zostały zarejestrowane w systemie "MIDAS", ze względu na słaby stopień ich rozpoznania. Badania nad ich rozpoznaniem prowadzone były w latach pięćdziesiątych i sześćdziesiątych; w ich efekcie powstały dokumentacje geobotaniczne. Złoża torfów i gytii tworzą rozległe powierzchnie na całej długości Pradoliny Noteci. Największe z nich występują między Osuchem i Walkowicami oraz między Jędrzejewem i Kuźnicą Czarnkowską. Są to torfowiska niskie tworzone przez torfy szuwarowe, olsowe, mechowiskowo-turzykowiskowe. Średnia

miąższość torfów wynosi od 1,6 do 3,5 m., ich popielność 20 %, a stopień ich rozkładu 40 – 70 %.

W granicach gminy Czarnków dominują gleby strefowe, charakterystyczne dla strefy klimatycznej umiarkowanej przejściowej. Wśród nich największy zasięg mają gleby bielicoziemne - gleby rdzawe. Swoim zasięgiem obejmują one powierzchnie sandrowe porośnięte lasami we wschodniej i północno-zachodniej części gminy, w obrębie wysoczyznowym na powierzchniach piasków lodowcowych oraz na powierzchniach terasowych zbudowanych z piasków rzecznych w obrębie Pradoliny Noteci. Gleby te spotkać można również w rejonie Kuźnicy Czarnkowskiej i Zofiowa, gdzie występują wydmy i powierzchnie piasków przewianych. Jako grunty orne zaliczane są one najczęściej do V i VI klasy bonitacji. Ze względu na małą przydatność dla celów rolniczych, większość powierzchni tych gleb porośnięta jest lasem (siedliska borowe).



Rzeka Notec

W przypadku gminy Czarnków największy wpływ na kształtowanie się warunków mikroklimatycznych odgrywa dolina Noteci. Jej rozległe podmokłe głębokie dno wpływa na podwyższoną wilgotność powietrza, a jednocześnie powoduje obniżenie amplitud temperatur powietrza, zarówno tych dobowych, miesięcznych, jak i rocznych. Gromadzenie

się wilgotnego powietrze w dolinie powoduje także częstsze występowanie mgieł i zamgleń. W obrębie stromych zboczy pradoliny (rejon Pianówki, Góry) w okresie zimowym występują inwersje termiczne. Obszary wyżej wyniesione ponad dolinę Noteci i inne ciekichy charakteryzują się bardzo korzystnymi warunkami do przewietrzania ze względu na korzystną konfigurację terenu i wyniesienie nad poziom morza. Istotną rolę w kształtowaniu warunków mikroklimatycznych w wybranych częściach gminy, odgrywają również kompleksy leśne. Ich obecność przyczynia się do obniżania dobowych amplitud temperatur, utrzymywania wyższej wilgotności powietrza w okresach suchych, ograniczania siły wiatrów.

Rzeka Noteć charakteryzuje się śnieżno-deszczowym reżimem zasilania, najczęściej z jednym maksimum (marzec-kwiecień) jednym minimum (okres jesienny) w ciągu roku. W okresie zimowym charakter przepływów rzeki modyfikowany jest występowaniem zjawisk lodowych mogących się pojawić w okresie 11.XII – 20. XII i trwających od 60 do 90 dni. Stała pokrywa na Noteci pojawia się niezwykle rzadko, maksymalnie na okres do 15 dni.



Bocian biały

Wzdłuż doliny Noteci odbywają się ważne szlaki ptasich wędrówek. Od kilku lat przelatają tą drogą między innymi łabędzie czarnodziobe. W dolinie Noteci i w sąsiadujących z nią wsiach w dużej liczbie występują również bociany białe. Często spotkać można kanie rudą i czarną, a w sąsiedztwie terenów leśnych myszołowy, rzadziej jastrzębie i krogulce.

W południowo-wschodniej części gminy, w sąsiedztwie dopływów Flinty, spotkać można żurawie.



Szlakiem Bocianich Gniazd



Łabędź czarnodzioby



Kania ruda



Żuraw

Na szczególną uwagę zasługuje bóbr, gatunek reintrodukowany, obecnie powoli staje się bardzo powszechny, także w dolinach mniejszych rzek.



Bóbr

W podobnym środowisku można spotkać również wydry. Wśród innych ssaków, których bytowanie związane jest ściśle z siedliskami podmokłymi należy wymienić łosia, który coraz częściej obserwowany jest w dolinie Noteci podczas swoich dalekich migracji. Na granicy gminy Czarnków i Chodzież, co kilka lat, pojawia się wataha wilków.



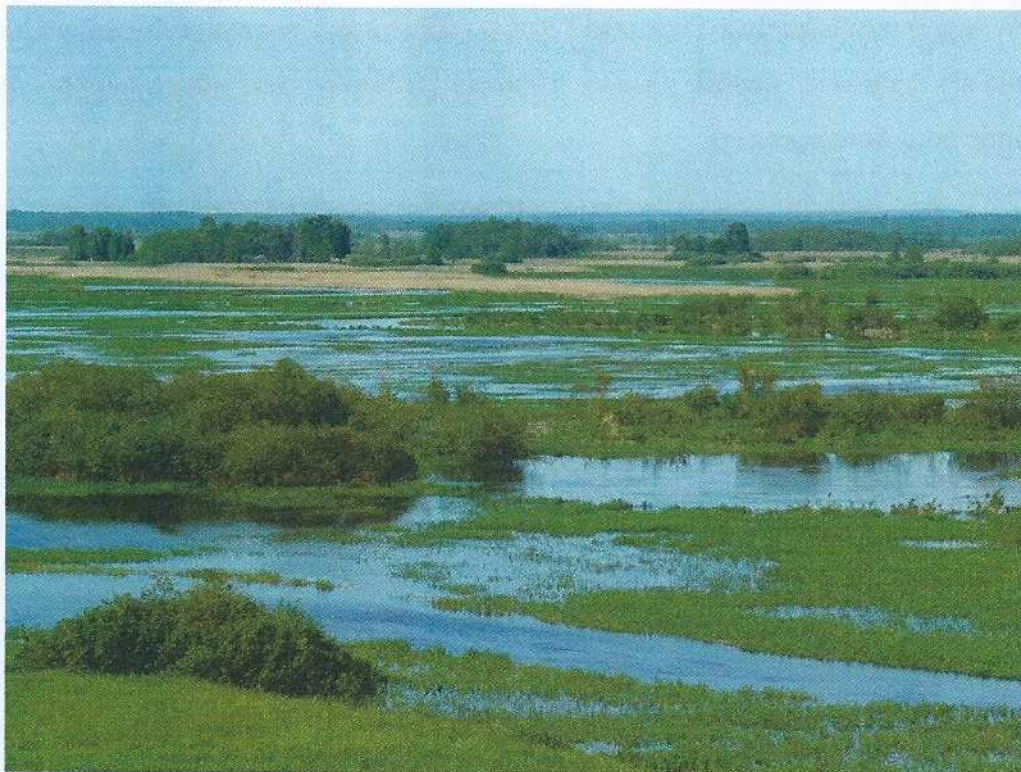
Łoś

Wody podziemne. Wydajność studni czerpiących wody z tego poziomu wynoszą od kilkunastu do maksymalnie 70 m³/h (Gajewo).

W granicach gminy liczne są niewielkie stawy. Obecne są one w Brzeźnie, Gębicach, Jędrzejewie, Sarbi, Marunowie, Śmieszkowie, Grzępach, Hucie, Komorzewie i Radosiewie. Tylko nieliczne z nich mają charakter stawów rybnych (Osuch). Dodatkowo w obrębie Pradoliny występują zagłębienia potorfowe (rejon Zofiowa i Kuźnicy Czarnkowskiej) oraz starorzecza (między Radolinkiem i Walkowicami, w rejonie Mikołajewa).

Oprócz lasów ważnym elementem ekosystemów o charakterze naturalnym są łąki, szczególnie te w obrębie Pradoliny Noteci, nazywane łąkami nadnoteckimi. Łąki te (trawiaste i szuwarowo-turzycowe) porastają jedne z największych powierzchni torfowisk niskich w północno-zachodniej części kraju, którym jest dno doliny Noteci.

W obrębie współczesnej doliny Noteci występują zbiorowiska mszarno-turzycowe oraz łąk bagiennych.



Łąki bagienne

Wśród różnych zwierząt łąkowych, na szczególną uwagę zasługuje kulik, który należy do rodziny bekasowatych i jest ptakiem brodzącym.



Kulik wielki

W lasach Nadleśnictwa Trzcianka i Sarbia, położonych w granicach gminy Czarnków, obserwuje się dominację siedlisk borowych (ponad 80 % pow. wszystkich terenów leśnych), szczególnie boru świeżego.



Bór świeży

W części północnej gminy siedliska borowe stanowią ponad 97 %, a w części wschodniej 95 % powierzchni lasów. Gatunkiem panującym w siedliskach borowych jest sosna zwyczajna, stanowiąca najczęściej 70-90 % udziału upraw. Tworzy ona najczęściej drzewostany jednogatunkowe z niewielką domieszką brzozy. Na obszarze gminy, w obrębie

terenów podmokłych wzdłuż cieków i zbiorników wodnych, występują zadrzewienia o charakterze łągów i olsów. Siedliska te tworzy głównie olcha czarna, przy niewielkim współudziale olchy szarej, jesionów i wierzby. Bardzo powszechnym gatunkiem drzewa, obserwowanym w granicach gminy jest brzoza brodawkowata i omszona. Stanowią one drzewostan uzupełniający w siedliskach borowych; tworzą również pasy ochronne oraz powszechnie występują na gruntach porolnych. W ilościach śladowych w różnych siedliskach spotkać można gatunki o małym znaczeniu gospodarczym, takie jak: daglezja, jodła, klon, osika, wiąz, grab, topola i lipa.

2. Społeczność wiejska oraz organizacje społeczne

Społeczność wiejska charakteryzuje się dużą różnorodnością. Wsie zamieszkują w dużej mierze rodziny wielopokoleniowe, dużo jest również młodych małżeństw wraz ze swoimi pociechami. Duża liczba osób często angażuje się w różne atrakcje, które mają miejsce we wsi Zofiowo. Do najważniejszych, organizowanych co roku, należy Dzień Babci i Dziadka, Dzień Kobiet, Dzień Matki, Dzień Bociana i Zimna Zośka, Turniej Zofiowo - Czarnków - festyn integracyjny, Spotkania Wigilijne, Zabawa Karnawałowa. Są to imprezy integrujące społeczność lokalną, na które co roku pojawia się coraz więcej chętnych. Większość imprez jest organizowanych na boisku sportowym – te w okresie wiosenno – letnim, natomiast w miesiącach zimowych na sali wiejskiej.



Spotkanie wigilijne



Dziewczynki zaangażowane w funkcjonowanie Świetlicy Wiejskiej



Święto Bociana

Na sali wiejskiej spotykają się również kobiety, które co roku wykonują wieńce dożynkowe. Mogą się one pochwalić wieloma sukcesami, chociażby I miejscem dwa lata pod rząd w Dożynkach Gminnych oraz wyróżnieniem w Dożynkach Powiatowych.



Wieniec dożynkowy



Zimna Zośka – mecz Trampki vs. Kalosze

W Zofiowie działa również Ludowy Zespół Sportowy Gryf. Powstał on po wojnie. Reaktywowany został w 2004 roku. Na swoim koncie mają wiele sukcesów. Grają oni

w A klasie. Po modernizacji boiska mają miejsce do systematycznych treningów oraz do rozgrywania meczy. Trenuje tutaj również Grupa Młodzików.



LZS Gryf 40 lat temu



Drużyna LZS Gryf Zofiowo

Obok obiektów znajduje się również boisko do piłki plażowej oraz miejsce wyznaczone na grilla, gdzie znajdują się stoliki stacjonarne oraz piec do grilla.

Mieszkańcy Zofiowa chętnie korzystają z boiska sportowego w celach rekreacyjnych i sportowych, jednakże nadal brakuje tam pewnych elementów sportowych, by mogli częściej korzystać z posiadanych dóbr publicznych we wsi.

3. Dziedzictwo historyczne, kulturowe i religijne

Historia terenów wchodzących w skład obecnej gminy Czarnków tworzyła się na przestrzeni wieków, a zwłaszcza ostatniego tysiąclecia. Swoje początki ma jednak w zamierzchłych czasach prehistorycznych i wiąże się z pierwszymi śladami bytności człowieka, odkrywanych podczas prac wykopaliskowych i archeologicznych. Na terenie gminy Czarnków najstarszy ślad pobytu człowieka, datowany na schyłek paleolitu (przed 8300 r. p.n.e.), odnaleziony został w okolicach Radolinka. Do najstarszych stanowisk archeologicznych, będących w dalszym ciągu pojedynczymi znaleziskami należą również ślady bytności człowieka mezolitu (8000 – 4500 r. p.n.e.).

Pradziejowe osadnictwo na terenie gminy Czarnków uwarunkowane było w znacznym stopniu przez biegnącą szerokim pasem Pradolinę Noteci.

Charakterystyka śladów osadniczych na terenie gminy Czarnków pozostaje typowa dla tej części Wielkopolski. Znaleziska archeologiczne świadczą o ciągłości osadniczej od neolitu poprzez kulturę łużycką, następnie okres wpływów rzymskich (ok. 200 r. p.n.e. – 400 r. p.n.e.) do czasów średniowiecznych, potwierdzony już pisanymi źródłami historycznymi.

Na przełomie XI/XII w. tereny na linii Warta – Noteć były miejscem stałych walk. Pierwotnie polskie, później – prawdopodobnie po upadku Mieszka II – dostały się w ręce Pomorzan. Dawny stan posiadania państwa polskiego na północy przywróciło dopiero panowanie Bolesława Krzywoustego, który opanował linię Noteci w pierwszym okresie wojny 1102 r. W 1108 r. kronikarz Gall Anonim opisał oblężenie zajętego przez Pomorzan grodu Czarnkowa. Przy operacji tej użyto machin oblężniczych, co świadczyło o potędze istniejących wówczas umocnień. Na podstawie odkrytego grodziska stożkowego usytuowanego na prawym brzegu Noteci w okolicach dzisiejszego Zofiowa, zwanego inaczej Czarnkowa Zanoteckiego, wysunięta została hipoteza o istnieniu dwóch grodów – Polan i Pomorzan. Możliwe, że Pomorzanie po stracie głównego grodu w Czarnkowie, wzniesli tzw. kontr-gród dla zniwelowania straty i dalszego panowania nad tą ważną przeprawą na Noteci.

Na mocy testamentu Bolesława Krzywoustego, Wielkopolska i Pomorze przypadły Mieszakowi Staremu.

Na terenie obecnej Gminy Czarnków krzyżowały się dwa ważne szlaki: pierwszym była droga z Poznania na Pomorze. Miała ona duże znaczenie administracyjne i strategiczne, łącząc najodleglejszą część województwa z jego stolicą, później wraz z rozwojem osadnictwa wzrosło jej znaczenie jako szlaku handlowego. Trakt ten schodził do Czarnkowa wąwozem, między Górą Żydowską, a Górą Krzyżową. Miejsce to stanowiło naturalną bramę wejściową do doliny Noteci zwaną w średniowieczu „Porta Czacoviensis” – Wrota Czarnkowskie. Drugi ważny szlak wiódł równolegle do doliny Noteci, od Ujścia przez Czarnków, Wieleń do Drezdenka i dalej do Frankfurtu. Przez Czarnków przechodziły również drogi: na południe przez puszcę Notecką i Lubasz do Wronek, na wschód do Ujścia i Piły. Osadnictwo średniowieczne na terenie obecnej gminy Czarnków związane jest właśnie z biegnącymi przez te tereny drogami i szlakami komunikacyjno-handlowymi. Jednocześnie korzystne warunki środowiska naturalnego sprzyjały prowadzeniu osiadłego trybu życia. Żyzne gleby umożliwiały rolnictwo, rzeka nęciła połowem ryb, okoliczne lasy dostarczały drewna na budulec i opał, dostarczały grzybów i jagód, a polowania były źródłem zaopatrzenia w mięso dzikiej zwierzyny. Toteż zarówno w Czarnkowie, jak w najbliższej okolicy osadnictwo ma bardzo wczesną metrykę i charakteryzuje się nieprzerwaną ciągłością.

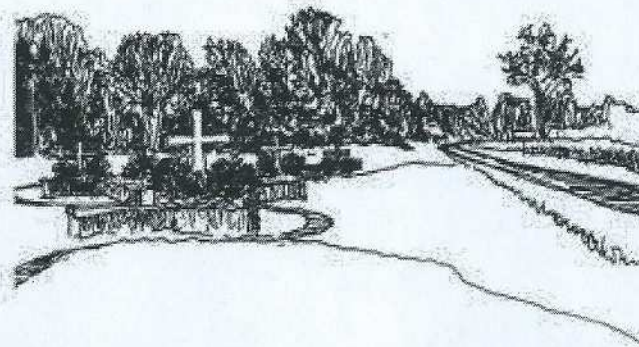
W 1794 r. ówczesny właściciel Mikołaj z Wybranowa Swiniarski założył wieś Zofiowo. W pasie nadnoteckim występują wsie mające młodszą metrykę: wsie kolonizacyjne z k. XVIII w. i pocz. XIX w.; Radolinek, Romanowo Dolne i Górne, Zofiowo, Radosiew, jak również Gajewo i Mikołajewo – to przykłady zagospodarowania terenów podmokłych przez tzw. osadnictwo olęderskie, tworzące długi rozciągnięty wzdłuż drogi łańcuch (typ rzędówki bagiennej).

Wszystkie kontrakty osiedleńcze pochodzące z tych czasów musiały być prowadzone sędownie w języku niemieckim. Pierwszymi kolonistami byli Niemcy i Holendrzy. Wieś, w związku z tym, nie posiadała polskiej nazwy. Początkowo nazywała się Sophienberg. Hrabia Mikołaj V. Swiniarski, dziedzic Czarnkowa nadał jej prawa i nazwę. Składała się z 31 gospodarstw, budynek szkoły z wyznaczoną izbą na nabożeństwa oraz grunty na cmentarz. Jak mówi dalej Hrabia Swiniarski „ponieważ, kilkakrotnie wymieniane nowe osiedle, z powodu pewnych przyczyn rodzinnych, nazwano Sophienberg (tą przyczyną była synowa Zofia z Herburtów, inne źródła podają, iż była żoną Hrabiego) chcę ja, a także moi spadkobiercy, winni, w dniu Zofii mieszkańcom Sophienbergu podarować tonę piwa, którą w

tym dniu, proszę ode mnie przyjąć i spokojnie skosztować („Generalny Przywilej Założycielski”, 4.02.1794, Mikołaj V. Swiniarski).

Zofiowo, jako ostatnia wieś w powiecie noteckim otrzymała Generalny Przywilej Założycielski i rozciągała się aż po wieś Dębe.

Na terenie wsi, znajdują się obiekty objęte ochroną konserwatorską. To między innymi dwa cmentarze ewangelickie augsburskie, które obecnie są nieczynne z XIX wieku oraz czynny cmentarz katolicki z początku XX wieku. Na poniższym zdjęciu jest pokazane miejsce pochówku całego pododdziału żołnierzy niemieckich z II Wojny Światowej.



W Zofiowie znajdują się również 4 stanowiska archeologiczne udokumentowane przez Wielkopolskiego Wojewódzkiego Konserwatora Zabytków.

4. Dobra publiczne

Do najważniejszych dóbr publicznych we wsi Zofiowo należy budynek starej szkoły, w którym obecnie znajduje się Świetlica Środowiskowa. Uczęszczają tutaj dzieci na zajęcia pozalekcyjne.



Stara szkoła dawniej

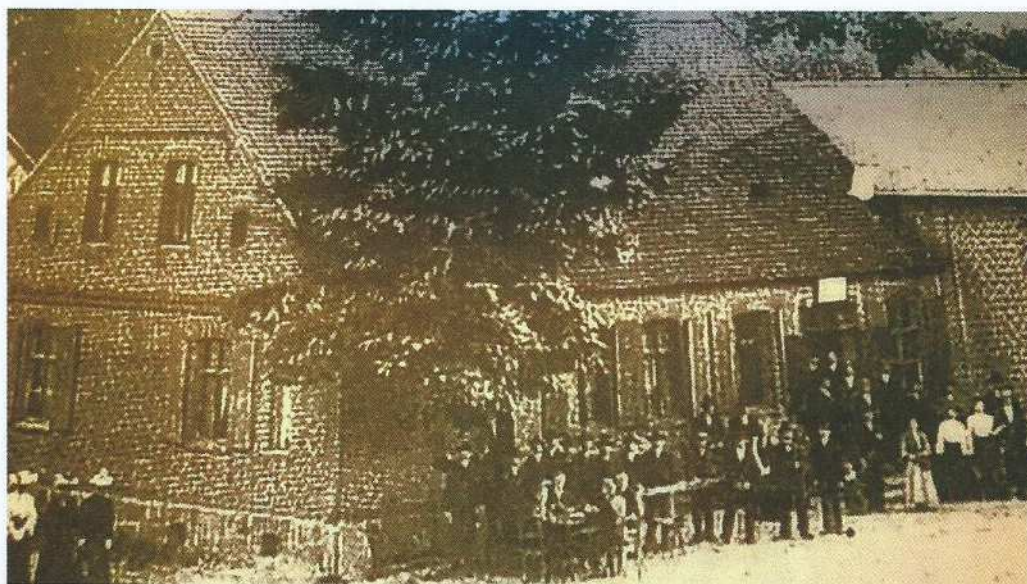
Prowadzone różne atrakcyjne zajęcia dostosowane do wymogów i potrzeb dzieci szkolnych.

Kolejnym punktem spotkań mieszkańców wsi jest sala wiejska, w której organizowane są imprezy okolicznościowo – integracyjne.



Sala Wiejska

Tutaj również spotyka się Rada Sołecka oraz wolontariacko zbierające się kobiety, działające na zasadach koła gospodyń wiejskich.



Sala wiejska dawniej

Przy boisku sportowych została w ostatnim czasie, w roku 2014, wybudowana szatnia dla piłkarzy biorących udział w treningach, jak i meczach. Są tam pomieszczenia

dla sportowców i sędziów, magazynek i sanitariaty. Jest dostosowana dla osób niepełnosprawnych.



Szatnia przy boisku sportowym

Obok boiska sportowego znajduje się nowo powstały kort do tenisa ziemnego (2014r.), z którego mogą korzystać wszyscy chętni mieszkańcy. Sam kort został dostosowany do ściśle określonych wymogów bezpiecznego użytkowania przez społeczność lokalną. Jednakże dużo pracy jeszcze pozostało do zrobienia w najbliższej okolicy kortu – utwardzenie otoczenia, zagospodarowanie roślinami ozdobnymi.



Kort tenisowy

Międzynarodowa trasa rowerowa Euro – Route R-1.

Przez teren gminy przebiega międzynarodowa, oznakowana trasa rowerowa Euro-Route R-1 (Wieleń-Gajewo-Siedlisko-Trzcianka), śladem dwóch dróg wojewódzkich – 174 i 153. Trasa R-1 stanowi przedłużenie istniejącego w Europie Zachodniej szlaku rowerowego o kierunku: Francja – Holandia – Belgia – Niemcy. Po opuszczeniu granic Polski, trasa prowadzi ma przez Kaliningrad i Sankt Petersburg do Moskwy.



Mapa trasy rowerowej R-1

W powiązaniu międzyregionalnym trasa R-1 łączy Ziemię Nadnotecką z Ziemią Lubuską oraz Pojezierzem Krajeńskim i Ziemią Chełmińską (relacja: Kostrzyn – Międzychód – Wieleń – Gajewo – Trzcianka – Piła – Koronowo – Chełmno).

We wsi Zofiowo jest dużo atrakcji dla młodszych pokoleń – boisko, kort, brakuje jednak miejsca spotkań i rekreacji dla trochę starszej młodzieży, która również chciałaby korzystać z różnych form spędzania czasu wolnego i pozytywnej pracy nad sobą.

5. Gospodarka i rolnictwo

Zofiowo jest wsią o charakterze rolniczą, nastawiona przede wszystkim na produkcję mleka, które odbierane jest przez Okręgową Spółdzielnię Mleczarską w Czarnkowie oraz na hodowlę żywca, odbieranego najczęściej przez lokalnych przetwórców żywca. We wsi znajduje się także kilka wielkohektarowych gospodarstw, które dzięki unowocześnieniu, spełniają wszystkie wymogi unijne i mogą zajmować się hodowlą żywca na większą skalę.

Mieszkańcy, którzy nie prowadzą własnych gospodarstw, znajdują zatrudnienie w pobliskich miejscowościach - Czarnków, Trzcianka, Wieleń.

6. Przestrzeń i infrastruktura techniczna

Zofiowo jest wsią położoną najbliżej rzeki Noteć, od której dzieli ją tylko łąki. Graniczy z takimi wsiami jak Bukowiec, Jędrzejewo, Gajewo, Kuźnica Czarnkowska. Jest rozciągnięte wzdłuż drogi powiatowej i gminnej, a także wybudowania znajdują się w głębi łąk i pól ciągnących się na północ. Do głównej drogi wojewódzkiej nr 178 jest ok. 2 km. Jest to zarazem plusem i minusem położenia. Jest na tyle blisko, iż osoby nie mające samochodów są w stanie dojechać do najbliższego miasta rowerem. Minusem jest natomiast duża ruchliwość pojazdów na trasie Wałcz – Oborniki. Minusem jest również brak częstszego kursowania komunikacji autobusowej (w chwili obecnej kursuje jeden autobus w godzinach porannych i jeden w godzinach wczesnopopołudniowych). W części wsi brakuje również chodnika, po którym można byłoby bezpiecznie się poruszać.

Brakuje również bardziej rozbudowanej strefy sportowej, z której bezpłatnie mogliby korzystać wszyscy mieszkańcy wsi. Przy ośrodkach sportowych nie ma również parkingów, który byłyby utwardzone. W chwili obecnej, przy okazji spotkań sportowo – integracyjnych, goście muszą korzystać z uprzejmości osób prywatnych, które udostępniają swój teren pod parking.

Główna ulica jest pokryta asfaltem i w ramach prac konserwatorskich często kontrolowana i naprawiane są ewentualne ubytki w nawierzchni.

Wieś wyposażona jest w infrastrukturę energetyczną, wodociągową oraz telekomunikacyjną i internetową.

7. Ocena potencjalnych możliwości wsi – analiza SWOT

MOCNE STRONY	SŁABE STRONY
1. Duża integracja i aktywność mieszkańców wsi	1. Brak rozwiniętej, nowoczesnej infrastruktury sportowo - rekreacyjnej - brak promocji wsi
2. Atrakcyjne położenie wsi	2. Brak chodników w części wsi
3. Potencjał sportowy młodszej części społeczeństwa	3. Niewystarczające środki finansowe na rozwój wsi
4. Zainteresowanie sportem i rekreacją społeczności lokalnej	4. Brak wykorzystania walorów przyrodniczych – brak
5. Organizowanie różnych spotkań	

<p>integracyjno – sportowych dla wszystkich mieszkańców wsi</p> <p>6. Walory przyrodnicze położenia wsi</p>	<p>gospodarstw agroturystycznych</p> <p>5. Brak parkingu przy obiektach sportowych</p> <p>6. Brak wykończenia otoczenia kortu tenisowego</p> <p>7. Niezadawalający poziom wyposażenia świetlicy wiejskiej</p> <p>8. Wysokie bezrobocie wśród mieszkańców wsi</p>
SZANSE	ZAGROŻENIA
<p>1. Powstanie siłowni zewnętrznej przy boisku sportowym z całą infrastrukturą</p> <p>2. Zagospodarowanie otoczenia kortu tenisowego</p> <p>3. Pozyskiwanie środków finansowych z Funduszy Unijnych, Urzędu Marszałkowskiego oraz Urzędu Gminy Czarnków</p> <p>4. Wykorzystanie walorów krajobrazowych wsi</p> <p>5. Rozwój gospodarstw agroturystycznych</p> <p>6. Rozwój turystyki rowerowej</p> <p>7. Aktywność Samorządu Wiejskiego</p> <p>8. Integracja społeczności lokalnej</p>	<p>1. Brak funduszy na realizację wszystkich przedsięwzięć</p> <p>2. Niepełne wykorzystanie potencjału ludzkiego</p> <p>3. Migracja młodego społeczeństwa do miasta</p> <p>4. Starzenie się społeczeństwa lokalnego i marginalizacja społeczna</p>

8. Wizja wsi – wiodące kierunki rozwoju

Spotkania ze społecznością lokalną i dyskusje na temat Odnowy Wsi nadały kierunek, w którym chcemy obecnie podążać.

Do najważniejszych zadań należy:

1. Utworzenie siłowni zewnętrznej z całą infrastrukturą (sprzęt sportowy, utwardzenie terenu, oświetlenie, ławeczki), nasadzenie zieleni ozdobnej.
2. Wykończenie otoczenia kortu tenisowego – nasadzenie zieleni ozdobnej, utwardzenie nawierzchni przy korcie.
3. Budowa chodników.
4. Utworzenie ścieżki rowerowej.

Zakończenie

Zagospodarowanie terenu, który będzie udostępniony i atrakcyjny dla społeczności lokalnej będzie doskonałą wizytówką wsi, a co za tym idzie i wizytówką Gminy Czarnków. Mieszkańcy wsi są bardzo zainteresowani aktywnym wypoczynkiem i sportem, dlatego też uważamy, iż jest to priorytet w działaniach w najbliższych latach. Wspieranie rozwoju spędzania czasu wolnego przez mieszkańców, jest początkiem szeroko zakrojonych zmian dotyczących rozwoju wsi.

Wszelkie działania związane z rozwojem wsi są punktem zwrotnym w funkcjonowaniu wsi. Zachęcenie społeczeństwa lokalnego do współpracy w konkretnym celu, zaangażowanie w budowę czegoś, z czego wszyscy będą mogli korzystać, może być doskonałą okazją do większej integracji społecznej.

Przewodniczący Rady
Gminy Czarnków
Henryk Mielicki