

**UCHWAŁA NR XXXV/293/2017  
RADY GMINY CZARNKÓW**

z dnia 27 lutego 2017 r.

**w sprawie zatwierdzenia zaktualizowanego  
Planu Odnowy Miejscowości Jędrzejewo na lata 2010-2017**

Na podstawie art. 18 ust. 2 pkt 7 ustawy z dnia 8 marca 1990 r. o samorządzie gminnym (j.t. Dz. U. z 2016 r. poz. 446 ze zm.) uchwala się, co następuje:

§ 1. Zatwierdza się zaktualizowany Plan Odnowy Miejscowości Jędrzejewo na lata 2010-2017, stanowiący załącznik do niniejszej uchwały.

§ 2. Wykonanie uchwały powierza się Wójtowi Gminy.

§ 3. Uchwała wchodzi w życie z dniem podjęcia.

Przewodniczący Rady  
Gminy Czarnków  
Janusz Wielgosz

Załącznik  
do uchwały nr XXXV/293/2017  
Rady Gminy Czarnków  
z dnia 27 lutego 2017 r.

# *Plan Odnowy Miejscowości*

## *JĘDRZEJEWO*

*na lata 2010 – 2017*

**Gmina Czarnków**

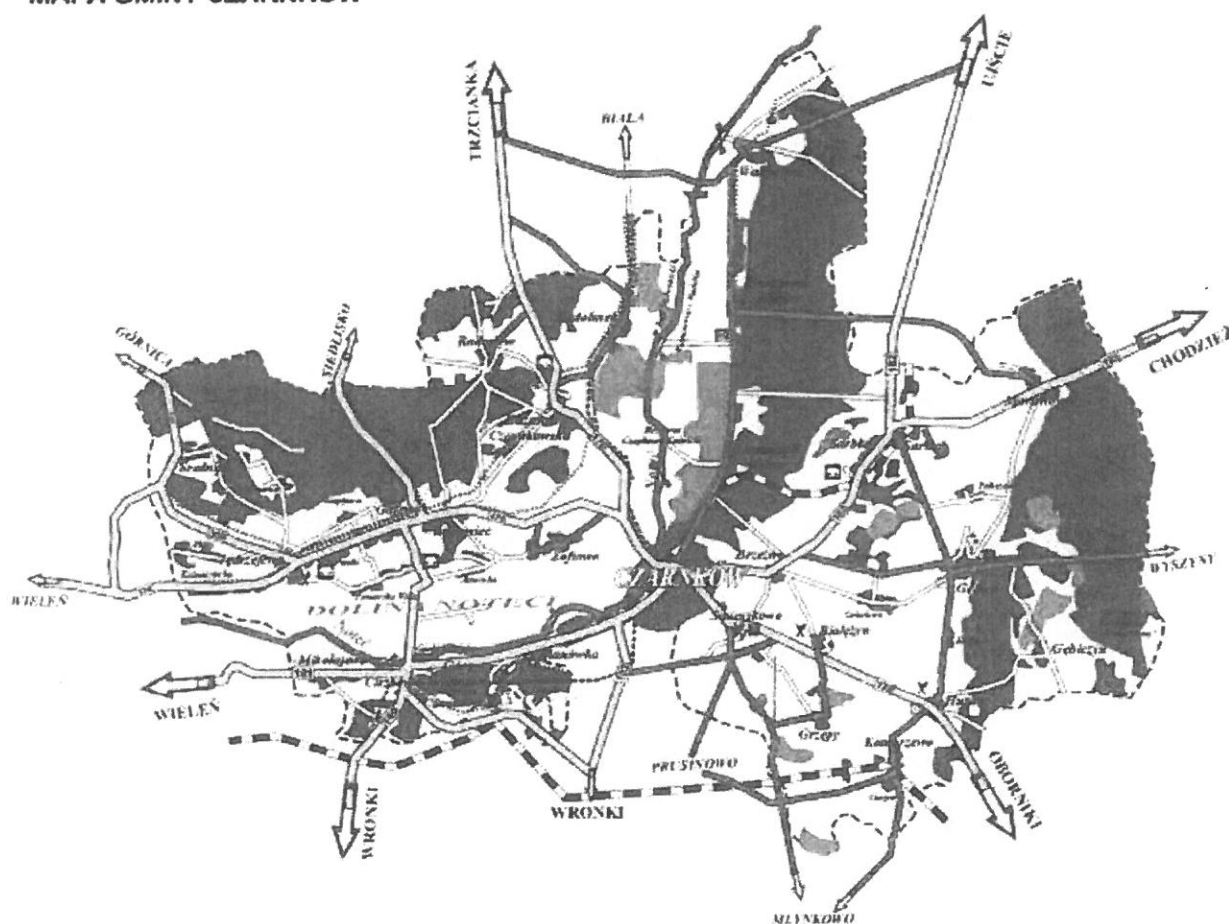
**SPIS TREŚCI**

<b>I. Ogólna charakterystyka wsi .....</b>	<b>3</b>
<b>II. Inwentaryzacja zasobów sołectwa</b>	<b>5</b>
1. Zasoby przyrodnicze, klimat.....	5
2. Dziedzictwo kulturowe, historyczne i religijne.....	6
3. Infrastruktura społeczna.....	7
4. Przestrzeń i infrastruktura techniczna.....	9
5. Rolnictwo i gospodarka.....	11
6. Kapitał społeczny i ludzki.....	12
<b>III. Ocena potencjalnych możliwości wsi (Analiza SWOT) .....</b>	<b>14</b>
<b>IV. Wykaz planowanych zadań inwestycyjnych i przedsięwzięć aktywizujących społeczność lokalną w okresie 2010-2017.....</b>	<b>16</b>

## I. Ogólna charakterystyka wsi

Wieś Jędrzejewo (gmina Czarnków, powiat Czarnkowsko-Trzcianecki, województwo Wielkopolskie) położona jest w północno-zachodniej części województwa na skraju północnej części Doliny Nadnoteckiej.

### MAPA GMINY CZARNKÓW



Jędrzejewo to stara osada sięgająca XVI wieku o zmiennych etnicznie i kulturowo losach.

Według źródeł polskich historia Jędrzejewa sięga końca XVI wieku, kiedy to Czarnkowski sprowadził chłopów holenderskich, - którzy byli specjalistami od zagospodarowywania bagnistych terenów – do osuszania Ziemi

Nadnoteckich. Według tychże źródeł historycznych pierwsze wzmianki o Jędrzejewie (zwanym wówczas Golecką Przystanią) dotyczą przywileju wystawionego przez Czarnkowskiego w 1586 r. sołtysowi Jędrzejewa odnośnie społeczno-prawnego charakteru osadnictwa na tym terenie na prawach sołtysich, a nie jak do tej pory na prawach „holenderskich”.

Do czasu I Rozbioru Polski (1772 r.) tereny te zamieszkiwali Polacy, po roku 1772 zostały wcielone do Niemiec. Po zakończeniu II Wojny Światowej, na mocy ustalonych traktatów, ziemie zachodnie wróciły do Polski, a ludność Niemiecka zmuszona była do opuszczenia tych terenów. Rozpoczęto ich wysiedlanie. Do opuszczonych gospodarstw przybyli repatrianci z Białorusi, Ukrainy, Litwy, Wołynia oraz ludność z centralnej Polski.

Zaczął się proces „docierania”, przyzwyczajania, wzajemnego przenikania różnych kultur, bez zawiści, zazdrości, „nacjonalizmów”, gdyż wszyscy cieszyli się z zakończenia wojny.

W pierwszych latach powojennych większość repatriantów uważała, że są tu „na trochę”, a „tymczasem” niektórzy myślą (starsze pokolenie) tak do dzisiaj.

To psychiczne obciążenie „tymczasowości” skutkowało tym, że przez długi okres czasu nie remontowano zabudowań, wiele z nich już nie istnieje, a wiele wymaga teraz dużych nakładów. Dopiero w ostatnich latach, gdzie nieruchomości zaczęło przejmować młodsze pokolenie, wieś jakby zaczęła żyć na nowo. Wiele się remontuje, powstają nowe budynki i całe zagrody.

Postęp w budownictwie, przebudowa, wprowadzanie coraz to nowszej technologii w gospodarstwach domowych – wszystko to wymaga odnowienia, poprawienia lub wprowadzenia nowej infrastruktury technicznej i społecznej wsi. Chcąc mieć standard życia na wsi zbliżony do miejskiego musimy podjąć

działania mobilizujące naszą wiejską społeczność do podjęcia wspólnych przedsięwzięć na rzecz poprawy warunków i jakości życia.

Dlatego też po dyskusjach Rady Sołeckiej i mieszkańców wsi oraz wielu spotkaniach postanowiono wybrać Grupę Liderów Działania, do której powołano Radę Sołecką oraz dodatkowo trzech innych mieszkańców wsi. W/w Grupa opracowała niniejszy plan rozwoju miejscowości Jędrzejewo.

## ***II. Inwentaryzacja zasobów wsi***

### **1. Zasoby przyrodnicze, klimat**

Rozrzucona gwiazdźście wieś (zwarte centrum z 6 przysiółkami) leży na północnym skraju Doliny Nadnoteckiej w średniej odległości 1,5 km od Noteci w Obszarze Chronionego Krajobrazu.

Klimat dość korzystny, niestety w poszczególnych latach zmienny: od suchego do „przeokropnego”. Podkreślić należy, że lat suchych jest coraz więcej, a szczególnie jest to widoczne w prognozach pogody, gdzie cała wielkopolska ma średnio najmniej opadów. W praktyce potwierdza się, że poziom wód gruntowych jest coraz niższy, szczególnie na gruntach ornymy.

Głównym składnikiem gleb jest glina zwałowa o dużym



spiaszczeniu warstw wierzchnich sięgających od 40 do 150 cm. Natomiast w samej dolinie, gdzie znajduje się większość łąk i pastwisk podłożem są torfy o

zróżnicowanej głębokości od 50 do 200 cm oraz grunty orne o podłożu piaszczystym lub mineralizowanych torfów użytkowanych przemienne.

Wskaźnik bonitacji jest bardzo niski i wynosi 0,46 –tj. znacznie poniżej wojewódzkiego.

Południową granicą Jędrzejewa jest rzeka Noteć, uregulowana i wykorzystywana do żeglugi w celach turystycznych – niestety, na razie tylko okazjonalnie. Zarówno starorzeczka jak i nowa Noteć o dużym zarybieniu są



dużym zapleczem turystycznym.

W Dolinie znajdują się także doły potorfowe, niestety w większości zamulone i zarośnięte. Od północnej strony wieś ograniczają lasy z przewagą sosny pospolitej, choć nietrudno

napotkać pomniki przyrody takie jak wiąz górski czy dąb szypułkowy. Obfitość tutejszych lasów stanowi doskonałą bazę dla amatorów grzybobrania jak również poszukujących relaksu wczasowiczów.

## **2. Dziedzictwo historyczne, kulturowe, religijne**

Do historii Jędrzejewa podanej we wstępie dodać należy, że potwierdzeniem faktu powstania Jędrzejewa są dokumenty związane z rodem polskich właścicieli: Czarnkowskich.

Historia rozbiorów Polski potwierdza kolejny etap istnienia Jędrzejewa pod zaborami zwanego Putzig.

## PLAN ODNOWY MIEJSCOWOŚCI JĘDRZEJEWO

---

Niemiecką narodowość mieszkającą w Jędrzejewie do końca II Wojny Światowej w większości stanowili ewangelicy. Posiadali oni swój kościół, który obecnie użytkują polscy katolicy stanowiący większość mieszkańców Jędrzejewa. Celem uściślenia faktów trzeba dodać, że istnieją i działają inne odłamy Chrześcijan, nieposiadający swych kościołów.

Najstarsze budownictwo to w większości domy, budynki poniemieckie ulegające coraz bardziej procesowi zużycia, tym bardziej, że większość była budowana z gliny, cegły i kamieni. Dość długo mieszkańcy nie remontowali swoich domostw (problem tzw. „tymczasowości”), dopiero ostatnie lata, kiedy następne pokolenia weszły w dorosłe życie zaczęto remontować i budować nowe domy. Po wojnie powstało jak do tej pory 15 budynków mieszkalnych.



Okresowo przy szkole istniały zespoły artystyczne kultywujące tradycje różnych regionów, które być może będą podstawą nowej kultury.

### 3. Infrastruktura społeczna

Tabela 1 Struktura zatrudnienia mieszkańców wsi.

---



## PLAN ODNOWY MIEJSCOWOŚCI JĘDRZEJEWO

Dzieci-młodzież (na utrzymaniu rodziców)	288	30
Renciści-emeryci	307	32
Bezrobotni:	77	8
- kobiety	53	5,5
- mężczyźni	24	2,5
<b>Razem:</b>	<b>960</b>	<b>100%</b>

Dzisiejsza społeczność Jędrzejewa to spotkanie regionalnych kultur, tradycji, wiele różnych językowych gwar. Wytworzyła się jakby nowa kultura, nowy język zbliżony do literackiego.

Z organizacji społecznych od 58 lat działa **Ochotnicza Straż Pożarna** posiadająca w szeregach oprócz drużyny bojowej również drużynę dziewczęcą i chłopięcą.

Funkcjonuje również **Koło Łowieckie** skupiające myśliwych z Warszawy oraz naszych mieszkańców (na zdj. obok).

Na wsi prężnie rozwija się działalność sportowa. Bazą tej działalności jest sala wiejska, która pełni równocześnie funkcję Sali sportowej.



Przez bardzo długi czas działały też **Koła Gospodyń Wiejskich**, ale obecnie niestety już nie funkcjonują.

#### 4. Przestrzeń i infrastruktura techniczna

Wieś Jędrzejewo zajmuje obszar 3411 ha i jest drugą wsią pod względem obszarowym w gminie.

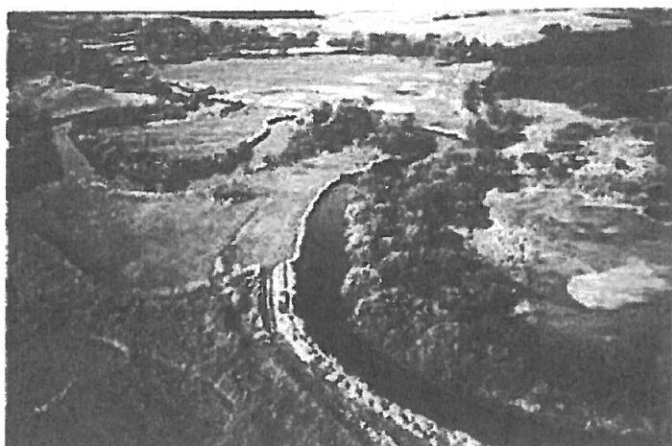


Centrum wsi położone jest przy skrzyżowaniu dwu dróg wojewódzkich; droga nr 174 - Czarnków – Wieleń Północny, od której odgałęzia się druga droga wojewódzka nr 309 - Jędrzejewo – Górnica, której nawierzchnia w centrum wsi zrobiona jest w części z kamieni i tak zwanych „kocich łbów”. Dwa osiedla (Piaski i Kaźmierówka) leżą blisko drogi Czarnków – Wieleń, która ma nawierzchnię asfaltową. Przez centrum wsi przebiega druga droga gminna, która ma nawierzchnię asfaltową. Przysiółki: Jesionowo, Książnica, Pomorska Wola mają drogi gruntowe.



## 5. Rolnictwo i gospodarka

Wieś leżąc na skraju Doliny Nadnoteckiej posiada duże obszary łąk i pastwisk sięgające 700 ha użytków rolnych, co pozwala na hodowlę bydła



głównie mlecznego.

Baza paszowa, niestety nie jest w pełni wykorzystywana. Występuje duże rozdrobnienie gospodarstw i słabe ich zmechanizowanie.

Poza bydłem rolnicy produkują żywiec wieprzowy, który skupowany jest przez kilka instytucji bezpośrednio od rolnika. Cała produkcja roślinna przeznaczona jest głównie na potrzeby gospodarstw, brak jest w pobliżu instytucji skupujących zboże.

Ogólna liczba gospodarstw rolnych (wg stanu na początek 2005r.) wynosi 179. Grunty orne są słabe. Wskaźnik przeliczeniowy gruntów wynosi 0.46 ha .

Wieś posiada ponad 40% powierzchni lasów, dzięki czemu na terenie sołectwa działają trzy zakłady przerobu drewna i zakład stolarski.

Poza tym funkcjonują:

- trzy firmy transportowe,
- firma usługowo-handlowa,
- warsztat samochodowy,
- trzy sklepy spożywczo-przemysłowe,
- gospoda (bar).

## 6. Kapitał społeczny i ludzki

Piękne widoki na Dolinę Nadnotecką ze skarpy biegnącej wzdłuż Doliny, zwarte kompleksy lasów w północnej części wsi, spławna i zasobna w ryby rzeka Noteć oraz jej starorzecza świadczą o dość wysokiej atrakcyjności tego terenu pod względem turystycznym.

Do zaplecza hotelowo-gastronomicznego można zaliczyć: bar „Zacisze” w Jędrzejewie, zagrodę agroturystyczną „Na piaskach” oraz sala wiejska w Jędrzejewie z dobrze wyposażonym zapleczem gastronomicznym.

Przez wieś przebiega międzynarodowa trasa rowerowa Euro Route R1

(polski odcinek biegnie na trasie Krzyż-Piła) oraz szlak rowerowy PI 7001 (o długości 57 km, na trasie Tuczno-Trzcianka-Straduń-Jędrzejewo-Kuźnica-Trzcianka).

Jako atrakcja na granicy Jędrzejewa czynny jest prom naprzeciwko Ciszkowa (zdj.obok).



Atrakcją dla odwiedzających na pewno są gniazda bocianie, siedliska żurawi, bażanty, kuropatwy. Występują też bobry, które może i są atrakcją dla turystów, ale i utrapieniem dla rolników. Negatywną cechą jest zupełny brak na naszym terenie królików i zajęcy.

Poza tym wieś Jędrzejewo szczycić się może takimi obiektami jak:

- **Szkoła Podstawowa i Gimnazjum** – placówki te mają doskonale przygotowaną kadrę dydaktyczno-wychowawczą, co skutkuje wysokim poziomem nauczania,



Zdjęcie: Szkoła Podstawowa

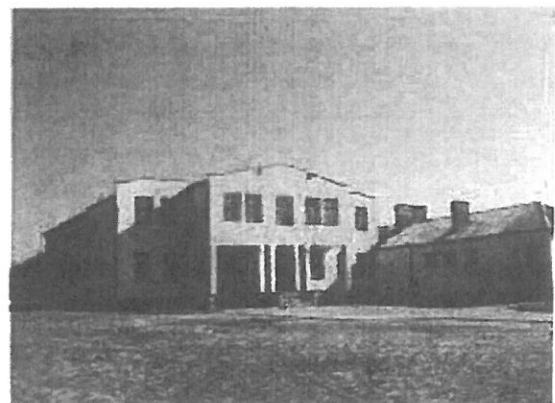


Zdjęcie: Publiczne Gimnazjum

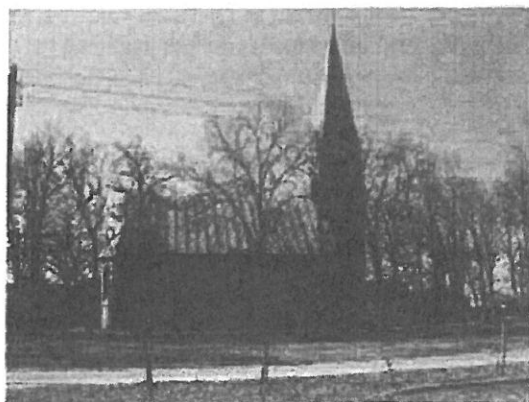
- **Przedszkole** – obecnie wychowuje 38 dzieci,
- **Świetlica**,
- **Sala wiejska** – wykorzystywana m.in. do zajęć wychowania fizycznego,
- **Biblioteka wiejska**,
- **Kościół ewangelicki** - po wojnie przejęty i użytkowany przez naszych mieszkańców jako katolicki,
- **Przychodnia lekarska** (lekarz rodzinny + stomatolog). Przychodnia obsługuje wieś Jędrzejewo i mieszkańców okolicznych wsi. Lekarze specjaliści dostępni są w pobliskich szpitalach Czarnkowa i Trzcianki oraz dawnego szpitala wojewódzkiego w Pile.



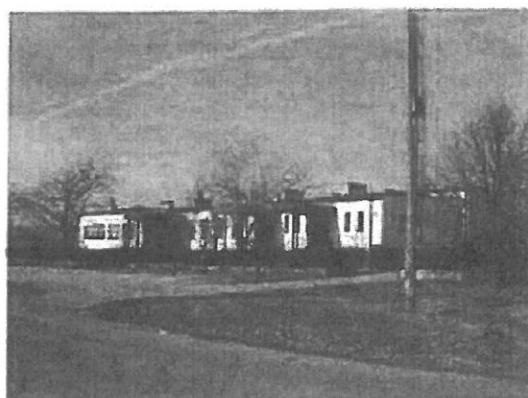
Zdjęcie: Przedszkole wiejskie



Zdjęcie: Sala wiejska



Zdjęcie: Kościół ewangelicki



Zdjęcie: Przychodnia lekarska

### III. Ocena potencjalnych możliwości wsi - (Analiza SWOT)

Silne strony	Słabe strony
<ol style="list-style-type: none"> <li>1. Dobra lokalizacja - dwie drogi wojewódzkie, dobre połączenia z miastami.</li> <li>2. Wygląd wsi – coraz piękniejsza, zadbane zagrody, dużo kwiatów.</li> <li>3. Duże zaangażowanie i ambicje mieszkańców wsi.</li> <li>4. Jakość przestrzeni i zasoby przyrodnicze; korzystny stan środowiska naturalnego; obszar chronionego krajobrazu.</li> <li>5. Duży potencjał ekonomiczny wsi zdolny wspierać inicjatywy obywatelskie (zakłady pracy, mobilność mieszkańców, dobrze prosperujące gospodarstwa rolne).</li> </ol>	<ol style="list-style-type: none"> <li>1. Słaba dostępność komunikacyjna do przysiółków – zimą drogi gruntowe nie zawsze są przejezdne.</li> <li>2. Niewykorzystane w pełni walory przestrzeni i środowiska. Słabe drogi dojazdowe do rzeki, niezagospodarowane stawy, brak bazy noclegowej.</li> <li>3. Słaba jakość gleb.</li> <li>4. Brak plenerowego miejsca spotkań w centrum mimo odpowiednich warunków k/sali wiejskiej.</li> <li>5. Przysiółki zwiększają koszty infrastruktury.</li> </ol>

PLAN ODNOWY MIEJSCOWOŚCI JĘDRZEJEWO

<ol style="list-style-type: none"> <li>6. Potencjał intelektualny wsi – nauczyciele, personel służby zdrowia, umysłowi pracujący w administracji, zakładach pracy, wykształceni rolnicy.</li> <li>7. Przeobrażenie wsi z monofunkcyjnej (rolniczej) na wielofunkcyjną.</li> <li>8. Skoncentrowana wieś, przysiółki, luźna zabudowa sprzyja wielofunkcyjności.</li> </ol>	
--	--

Szanse	Zagrożenia
<ol style="list-style-type: none"> <li>1. Dostęp do środków unijnych na odnowę wsi oraz wsparcie finansowe rolnictwa i obszarów wiejskich.</li> <li>2. Poszerzenie rynków zbytu w związku z unijną akcesją, co wraz ze wsparciem, o którym mowa wyżej (pkt.1) spowoduje ożywienie gospodarcze i wzrost zamożności społeczeństwa w tym lokalnej społeczności. Wzmoże to inicjatywy obywatelskie.</li> </ol>	<ol style="list-style-type: none"> <li>1. Nie wiadomo jak odniesie się gmina przy napiętym budżecie do programu odnowy wsi, jakie środki wyasygnuje na wsparcie inicjatyw obywatelskich wsi.</li> </ol>



#### ***IV. Wykaz planowanych zadań inwestycyjnych i przedsięwzięć aktywizujących społeczność lokalną w okresie 2010 - 2017***

Po wielokrotnych spotkaniach Rady Soleckiej, mieszkańców wsi i wielogodzinnych dyskusjach uznano, że zasadniczy cel, jaki chcemy osiągnąć to: **utrzymać zrównoważony rozwój osiągając wzrost standardu i jakości życia w jeszcze piękniejszej wsi Jędrzejewo.**

Pragnąc zrealizować powyższy cele, planujemy w latach 2010-2017 przedsięwzięcia, które wzmocnią atrakcyjność wsi oraz połączą społeczność Jędrzejewa ze społecznościami wsi sąsiednich w rozwoju edukacyjnym, gospodarczym i turystycznym. Do najważniejszych z nich należą:

- 1) Organizowanie imprez kulturowo — rozrywkowych; Dzień Babci i Dziadka, Dzień Matki, Dzień Ojca, Dzień Dziecka, Zakończenie lata, Andrzejki itp.
- 2) Zagospodarowanie przestrzeni publicznej w centrum wsi.
- 3) Modernizacja Sali i Świetlicy — remont, malowanie i wyposażenie w gry.
- 4) Udział w konkursach „Piękna Wieś Dziełem jej Mieszkańców”.
- 5) Budowa amfiteatru przy Wiejskim Domu Kultury.
- 6) Zagospodarowanie terenu przy amfiteatrze — ustawienie ławek parkowych stałych, utwardzenie placu kostką brukową.
  
- 7) Wykonanie opłotowania przy kościele pw. Matki Boskiej Różańcowej.
- 8) Wykonanie parkingu przy parku wiejskim kostką brukową.
- 9) Wykonanie placu zabaw dla dzieci z wyposażeniem.

Lp	Data wystawienia	Nazwisko i imię	Wyjazd		Dokąd gdy deleg. trwa kilka dni, podać miejsce pobytu w każdym dniu	W jakiej sprawie
			na czas od - do	środek lokomocji		
61						
62						
63						
64						
65						
66						
67						
68						
69						
70						
71						
72						
73						
74						
75						

Lp	Data wystawienia	Nazwisko i imię	Wyjazd		Dokąd gdy deleg. trwa kilka dni, podać miejsce pobytu w każdym dniu	W jakiej sprawie
			na czas od - do	środek lokomocji		
76						
77						
78						
79						
80						
81						
82						
83						
84						
85						
86						
87						
88						
89						
90						

- 10) Kultywowanie dożynek wiejskich, gminny i powiatowych.
- 11) Ogrodzenie boiska sportowego i jego zagospodarowanie.
- 12) Kontynuacja zapoczątkowanych dni Jędrzejewa – „Jędrzejada” oraz „Dnia Latawca” jako imprez integrujących mieszkańców. Zorganizowanie pełnego zaplecza logistycznego do prowadzenia tych imprez.
- 13) Organizacja kursów tematycznych dla okolicznych mieszkańców. (BHP, pierwszej pomocy, prowadzenia gospodarstw agroturystycznych, obsługi turystycznej, i innych według potrzeb).
- 14) Zorganizowanie Centrum Edukacji Komunikacyjnej dla dzieci, młodzieży szkolnej i dorosłych.
- 15) Organizacja punktów przyrodniczo – widokowych. (obserwacja bobra, żurawia itd.) oraz miejsc do obserwacji kumaka nizinnego.
- 16) Wyznaczenie trasy do turystyki konnej, łączącej się z istniejącą w okolicy Rychlika.
- 17) Doprowadzenie do unifikacji szyldów na terenie Jędrzejewa podnoszącej atrakcyjność turystyczną miejscowości.
- 18) Oznaczenie i w miarę możliwości doprowadzenie do porządku starych, zniszczonych przedwojennych cmentarzy na terenie Sołectwa.
- 19) Oznaczenie według mapy stanowisk archeologicznych miejsc, mogących łączyć się w ścieżkę edukacyjną.
- 20) Doprowadzenie, we współdziałaniu z organami Powiatu i Gminy, do dostępu do internetu przewodowego mieszkańców sołectwa Jędrzejewo i sołectw sąsiednich.
- 21) Tablica historyczna wsi Jędrzejewo.

Przewodniczący Rady  
Gminy Ozarków  
Janusz Mięgosz

Uzasadnienie do uchwały nr XXXV/293/2017  
Rady Gminy Czarnków

z dnia 27 lutego 2017 r.

Wymagane jest przyjęcie Planu Odnowy Wsi na lata 2010 – 2017 stanowiącego dokument konieczny do aplikowania o środki finansowe w ramach Programu „Wielkopolska Odnowa Wsi 2013 – 2020”.

Przyjęcie tego planu przedstawia wizję rozwoju sołectwa i plan inwestycji na lata 2010-2017.

Program „Wielkopolska Odnowa Wsi 2013 - 2020”, zwany dalej Programem, jest instrumentem realizacji przez Samorząd Województwa Wielkopolskiego celu operacyjnego 5.2 „Rozwój obszarów wiejskich”, zawartego w znowelizowanej „Strategii Rozwoju Województwa Wielkopolskiego do 2020 roku. Wielkopolska 2020”, przyjętej przez Sejmik Województwa Wielkopolskiego uchwałą nr XXIX/559/12 z dnia 17 grudnia 2012 roku.

Program finansowany jest ze środków budżetu województwa wielkopolskiego.

Program Wielkopolska Odnowa Wsi stanowi odpowiedź na silnie artykułowaną przez środowiska wiejskie, w tym przez środowiska sołtysów, potrzebę wsparcia oddolnych inicjatyw wiejskich na rzecz poprawy jakości życia oraz zachowania dziedzictwa kulturowego, opartych na aktywnych liderach społeczności lokalnych. Przystąpienie do Programu umożliwia wzięcie udziału w ogłaszanych w ramach tego Programu konkursach.

W Programie mogą uczestniczyć wszystkie sołectwa z terenu województwa wielkopolskiego, spełniające wymogi formalne.

W świetle powyższego podjęcie niniejszej uchwały jest uzasadnione.

**W O J T**  
*mgr inż. Bolesław Chwarszczyński*