

Rada Gminy Czarnków
ul. Rybaki 3
64-700 Czarnków
tel. 067 253 02 95

UCHWAŁA NR XLII/367/2014
RADY GMINY CZARNKÓW
z dnia 28 marca 2014 r.

RADCA PRAWNY
(mgr Kazimierz Hudał)

Rd-B 139

w sprawie zatwierdzenia Planu Odnowy Wsi Gębice na lata 2014-2020.

Na podstawie art. 18 ust. 2 pkt 7 ustawy z dnia 8 marca 1990 r. o samorządzie gminnym (t.j. Dz. U. z 2013 r. poz. 594, poz. 645, poz. 1318) uchwała się, co następuje:

- § 1. Zatwierdza się Plan Odnowy Wsi Gębice na lata 2014 – 2020 stanowiący załącznik do niniejszej uchwały.
- § 2. Wykonanie uchwały powierza się Wójtowi Gminy.
- § 3. Uchwała wchodzi w życie z dniem podjęcia.

Przewodniczący
Rady Gminy Czarnków

Henryk Hietlicki

**GRUPA ODNOWY WSI
GĘBICE**

Załącznik do Uchwały nr XLII/367/2014
Rady Gminy Czarnków
z dnia 28 marca 2014 r.

**PLAN
ODNOWY WSI
GĘBICE**

*Na lata 2014 - 2020
Gmina Czarnków*

Gębice 2014

SPIS TREŚCI

<i>I</i>	<i>Wstęp.....</i>	<i>2</i>
<i>II</i>	<i>Charakterystyka wsi.....</i>	<i>3</i>
<i>III</i>	<i>Inwentaryzacja zasobów wsi.....</i>	<i>4</i>
	<i>1. Środowisko przyrodnicze.....</i>	<i>6</i>
	<i>2. Przestrzeń i infrastruktura techniczna.....</i>	<i>7</i>
	<i>3. Gospodarka i rolnictwo</i>	<i>9</i>
	<i>4. Leśnictwo</i>	<i>11</i>
	<i>5. Dobra publiczne</i>	
	<i>- Zespół Szkół.....</i>	<i>11</i>
	<i>- Nasz Dom</i>	<i>12</i>
	<i>- Zespół Szkół Specjalnych</i>	<i>13</i>
	<i>- Dom Pomocy Społecznej</i>	<i>14</i>
	<i>- Warsztaty Terapii Zajęciowej</i>	<i>14</i>
	<i>6. Ludność Gębic</i>	<i>15</i>
	<i>7. Dziedzictwo historyczne i kulturowe</i>	<i>17</i>
<i>IV</i>	<i>Ocena Potencjalnych możliwości</i>	
	<i>- Jaka jest nasza wieś</i>	<i>18</i>
	<i>- Jaka ma być nasza wieś</i>	<i>19</i>
	<i>- Ocena mocnych i słabych stron</i>	<i>20</i>
	<i>- Założenia Planu rozwoju wsi</i>	<i>23</i>
	<i>- Kierunki rozwoju</i>	<i>24</i>
	<i>- Arkusz Planowania</i>	<i>25</i>

I. WSTĘP

Znaczne obszary na terenie Polski zagrożone są zjawiskami trwałej marginalizacji. Najbardziej zagrożone są obszary wiejskie, gdzie słabo rozwinięta infrastruktura techniczna i społeczna wsi stanowi jedną z najpoważniejszych barier zrównoważonego rozwoju oraz rozwoju różnych form działalności pozarolniczej. Prowadzi to do zmniejszenia atrakcyjności gospodarczej i inwestycyjnej obszarów wiejskich, a to z kolei prowadzi do dalszego pogłębiania dysproporcji pomiędzy terenami wiejskimi i miejskimi. Nie tylko braki w infrastrukturze technicznej, ale także nieodpowiednie zaspokojenie potrzeb edukacyjnych i kulturalnych mieszkańców wsi powodują, że życie na wsi staje się coraz mniej atrakcyjne.

Aby przeciwdziałać tej sytuacji należy rozpocząć łańcuch zmian, począwszy od miejsca zamieszkania i najbliższego otoczenia. Zmiany te muszą dotyczyć wszystkich sfer życia a w szczególności:

- ▶ poprawy infrastruktury technicznej,
- ▶ sposobów działalności gospodarczej,
- ▶ zagospodarowania przestrzeni publicznej,
- ▶ bezpieczeństwa, komunikacji,
- ▶ zaspokojenia potrzeb duchowych i estetycznych.

Wszystkie te ogniwa składają się na zadowolenie mieszkańców życia na wsi oraz ich zaangażowanie w rozwój gospodarczy i ekonomiczny wsi.

Poniższe opracowanie przedstawia Plan odnowy wsi Gębice. Zawiera wizję rozwoju wsi oraz ustalenie priorytetów rozwojowych, celów i projektów.

Efekty odnowy wsi można obserwować na różnych poziomach: w sferze gospodarczej, ekonomicznej i społecznej.

Zadania z zakresu odnowy wsi nie są wyłącznie powiązane z funduszami unijnymi. Wszelkie fundusze pozabudżetowe np. w ramach Kontraktu wojewódzkiego, Pieniądze z Narodowego Funduszu Ochrony Środowiska i Gospodarki Wodnej i wiele innych są tutaj możliwe do wykorzystania i pożądane. Aby jednak poznać strukturę koniecznych wydatków, trzeba sporządzić dokument o charakterze średnioterminowej prognozy ekonomiczno-finansowej, tak aby gmina mogła przygotować swój Plan Rozwoju Lokalnego oraz Wieloletni Plan Inwestycyjny i wystąpić z odpowiednim montażem finansowym budżetu.

Ponieważ zakłada się logiczną konsekwencję konstrukcji Planu Rozwoju Miejscowości w ścisłej korelacji z Planem Rozwoju Lokalnego gminy i powiatu, strategią rozwoju województwa i kierunkiem zagospodarowania przestrzennego, dokument ten powinien mieć charakter małej strategii rozwoju miejscowości. Wskazane jest aby w szczególności obejmował analizy zasobów sołectwa, porównania korzystnych i niekorzystnych cech wewnętrznych wsi oraz potencjalnych szans i zagrożeń występujących w otoczeniu, które mogą warunkować przyszłość sołectwa i ich mieszkańców, wizji rozwoju wsi wraz z jej priorytetami i projektami rozwojowymi wraz z elementami montażu finansowego projektów do realizacji. Wymaga to ścisłej współpracy pomiędzy sołectwem i urzędem gminy oraz spójności planów. Dokument „Plan Rozwoju Miejscowości Gębice” ma służyć pełnemu wykorzystaniu istniejącego potencjału i szans rozwojowych, w tym dostępu do środków unijnych i funduszy rządowych.

CHARAKTERYSTYKA WSI GĘBICE



Gębice to wieś sołecka administracyjnie należąca do gminy Czarnków i powiatu czarnkowsko – trzcianeckiego w województwie wielkopolskim. Ma ona charakter usługowo – rolniczy i zaliczana jest do terenów rozwojowych dla gminy. Obejmuje wsie Gębice, Paliszewo, Sobolewo zajmując łącznie obszar 4.230 ha, na którym zamieszkuje ok. 900 mieszkańców.

Nazwa wsi Gębice wywodzi się od "gęb", czyli od dość falistej powierzchni, występującej szczególnie wyraźnie pomiędzy wsią Gębice, a wsią Marunowo. Pierwsze wzmianki o istnieniu wsi pojawiły się w 1381 roku – była to wieś szlachecka należąca do rodziny Radońskich, potem Paliszewskich.

Wśród lasów i pól zlokalizowana jest integralna część wsi Gębice - Sobolewo, w której mieszka ok. 100 osób z największymi obszarowo gospodarstwami w gminie.

INWENTARYZACJA ZASOBÓW WSI

Analizę zasobów sołectwa przeprowadzono na podstawie danych statystycznych oraz informacji zgromadzonych od mieszkańców przez Urząd Gminy w Czarnkowie.

Zasoby sołectwa to wszelkie elementy materialne i niematerialne dobra wsi oraz otaczającego ją obszaru, które mogą być wykorzystane obecnie bądź w przyszłości przy budowaniu czy realizacji publicznych i prywatnych przedsięwzięć odnowy wsi.

Przy analizie zasobów wzięto pod uwagę następujące ich kategorie:

- środowisko przyrodnicze,
- środowisko kulturowe,
- dziedzictwo religijne i historyczne,
- obiekty,
- tereny,
- infrastruktura,
- gospodarka i rolnictwo,
- sąsiedzi i przyjezdni,
- instytucje,
- ludzie,
- organizacje społeczne.

Identyfikacja występujących problemów

Problemy dotyczą zarówno gospodarczej, społecznej, jak i ekonomicznej sfery życia mieszkańców wsi Gębice. Silne rozdrobnienie ziemi, wielkość i różnorodność źródeł dochodu, wysoki udział dochodów ze źródeł niezarobkowych, brak zakładów produkcyjnych i usługowych wpływają na niską przedsiębiorczość.

Niewielka skala produkcji poszczególnych gospodarstw, rozproszenie, słabe powiązania gospodarstw z rynkiem – skierowanie na samozaopatrzenie w żywność powodują niską wydajność pracy w rolnictwie.

Występują braki infrastruktury. W szczególności niezadawalający jest stan dróg wiejskich oraz chodników.

Poza tym bardzo ważne jest:

- ▶ ochrona i zachowanie unikatowych zasobów przyrody i krajobrazu kulturowego,
- ▶ zwiększenie atrakcyjności turystycznej wsi
- ▶ odnowa wsi i zachowanie jej tradycji podkreślającej tożsamości
- ▶ zachowanie i pielęgnowanie dóbr kultury która przyczyni się do pogłębienia tożsamości i przynależności regionalnej, a także spowoduje wzrost atrakcyjności turystycznej wsi.

Również infrastruktura wyglądu centrum we wsi Gębice wymaga remontu, modernizacji lub rozbudowy.

ANALIZA ZASOBÓW SOŁECTWA GĘBICE

RODZAJ ZASOBU	ZNACZENIE		
	obojętne	małe	duże
Środowisko przyrodnicze			
walory klimatu (mikroklimat, wiatr, nasłonecznienie)			X
walory szaty roślinnej (np. runo leśne)			X
cenne przyrodniczo obszary lub obiekty		X	
świat zwierzęcy (ostoje, siedliska)			X
osobliwości przyrodnicze		X	
wody powierzchniowe (cieki, rzeki, stawy)	X		
podłoże, warunki hydrogeologiczne	X		
gleby, kopaliny	X		
Środowisko kulturowe			
walory architektury wiejskiej i osobliwości kulturowe		X	
walory zagospodarowania przestrzennego		X	
zabytki		X	
zespoły artystyczne		X	
Dziedzictwo religijne i historyczne			
miejsca, osoby i przedmioty kultu			X
święta, odpusty, pielgrzymki			X
tradycje, obrzędy, gwara			X
legendy, podania i fakty historyczne	X		
ważne postacie historyczne		X	
specyficzne nazwy	X		
Obiekty i tereny, infrastruktura			
działki pod zabudowę mieszkaniową		X	
działki pod domy letniskowe	X		
działki pod zakłady usługowe i przemysł	X		
pustostany mieszkaniowe, magazynowe i poprzemysłowe		X	
tradycyjne obiekty gospodarskie wsi (kuźnie, młyny)	X		
placze i miejsca publicznych spotkań			X
miejsca sportu i rekreacji			X
zaopatrzenie w wodę wsi			X
skanalizowanie wsi			X
Gospodarka, rolnictwo			
specyficzne produkty (hodowle, uprawy polowe)			X
znane firmy produkcyjne i zakłady usługowe		X	
możliwe do wykorzystania odpady poprodukcyjne	X		
przetwórstwo rolno spożywcze	X		
grupy producenckie i organizacje rolnicze		X	
rzemiosło artystyczne	X		
Sąsiedzi i przyjezdni			
korzystne, atrakcyjne sąsiedztwo (duże miasto, arteria)		X	
ruch tranzytowy w związku ze szlakiem komunikacyjnym		X	
przyjezdni stali i sezonowi		X	
Institucje			
placówki opieki społecznej			X
szkoły			X
świątelnia wiejska			X
Ludzie, organizacje społeczne			
Ochotnicza Straż Pożarna		X	
Koło Gospodyń Wiejskich			X
kluby sportowe			X
koła wędkarskie	X		
stowarzyszenia			X

1. Środowisko przyrodnicze

Gębice położone są w środkowej części pasa moreny dennej lodowca, który w okolicach Śmieszkowa przechodzi w strefę pagórków moreny czołowej. Na skutek zlodowacenia tereny te zyskały bardzo ciekawe i zróżnicowane ukształtowanie terenu.



Na wschód od Gębic znajduje się Rezerwat przyrody „Źródlika Flinty”, którego celem ochrony jest zachowanie stosunków wodnych i szaty roślinnej obszaru źródliskowego rzeki Flinty.

Na terenie ośrodka „Nasz Dom” podziwiać można pozostałości po parku z wiekowym drzewostanem, który tworzą drzewa (również pomniki przyrody) sięgające wiekiem 300 lat.

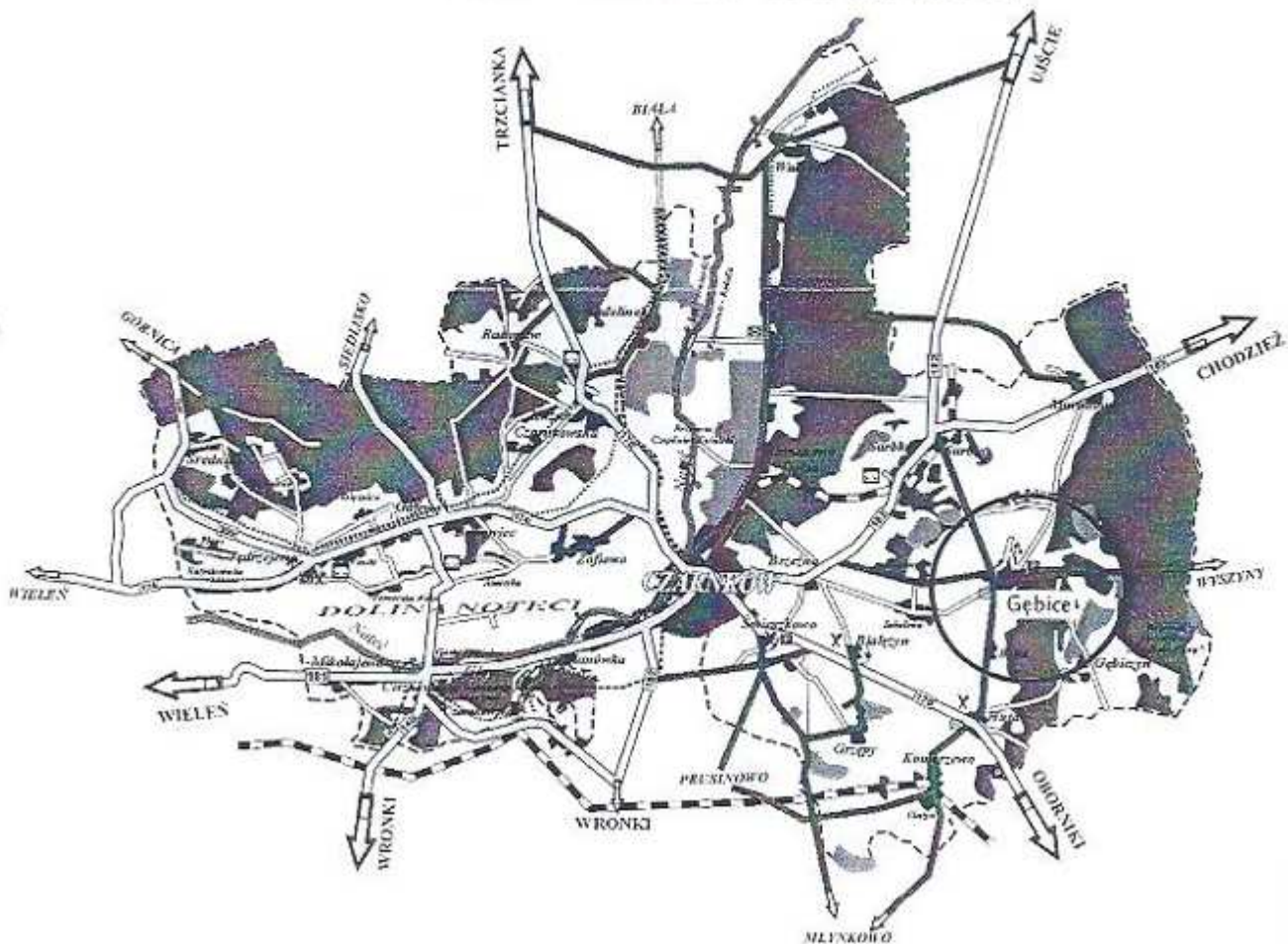


2. Przestrzeń i infrastruktura techniczna

Wieś Gębice wyznacza wschodni kraniec gminy Czarnków, posiada dość korzystne usytuowanie: oddalona jest od drogi wojewódzkiej nr 182 relacji Sarbia – Chodzież o 5 km i tyleż samo od drogi nr 178 relacji Walcz – Oborniki. Dobra dostępność komunikacyjna (asfaltowe drogi, połączenia autobusowe – zarówno PKS jak i komunikacja podmiejska) sprawia, iż zamieszkanie i bytowanie w naszej wsi nie jest uciążliwe. O atrakcyjności lokalizacji decyduje również bliskie (10 km) położenie wobec siedziby gminy i powiatu (miasto Czarnków).



MAPA GMINY CZARNKÓW





Mieszkańcy wsi z pomocą Urzędu Gminy przeprowadzili wodociągowanie i kanalizację gospodarstw. We wsi usytuowana jest hydrofornia, natomiast ścieki odprowadzane są do oczyszczalni w Brzeźnie. Część wsi posiada chodniki ułatwiające poruszanie się pieszych i zapewniają im bezpieczeństwo na drodze.

Mieszkańcy przystąpili do ustawy „śmieciowej” odstawiając śmieci segregowane lub niesegregowane w pojemnikach stosując się do wymogów ustawy jak i firmy odbierającej śmieci.

3. Gospodarka i rolnictwo

Wieś Gębice jest największym obszarowo sołectwem w gminie Czarnków z największą powierzchnią użytków rolnych (1505 ha). Gospodarstwa rolników są zadbane, stają się coraz nowocześniejsze, angażują się w działalność inwestycyjną, tym samym podnoszą swoją konkurencyjność na rynku krajowym i europejskim.

Główne uprawy to zboża, rzepak i kukurydza, a w hodowli występuje przewaga trzody chlewnej, jak również krowy mleczne i opasy. Sołectwo tworzy 113 indywidualnych gospodarstw rolnych, w tym średnich w granicach 10 – 50 ha 44 gospodarstwa, powyżej 50 ha – 4 gospodarstwa.

Te duże gospodarstwa to nowoczesne gospodarstwa rolne to prężnie działające przedsiębiorstwą rodzinną.



W branży rolniczej liczy się obecnie przede wszystkim specjalizacja oraz znajomość potrzeb rynku. I tak naprawdę nie ma większego znaczenia, czy konkretne gospodarstwo stawia na przykład na uprawę roślin czy na hodowlę zwierząt, ważne jest, aby na rynku był popyt na wytwarzane produkty.

Są też w Sołectwie duże ферmy:

▶ *Trzody chlewnej*



▶ *Krów mlecznych*



▶ *Opasów*



Niewątpliwym atutem naszej wsi jest niezdegradowane środowisko naturalne sprzyjające rozwojowi ekologicznego rolnictwa oraz bazy turystyczno-wypoczynkowej.

W sołectwie zlokalizowanych jest kilka stawów zarybionych specjalizujących się w hodowli takich gatunków ryb jak: karp, karaś pstrąg i inne.



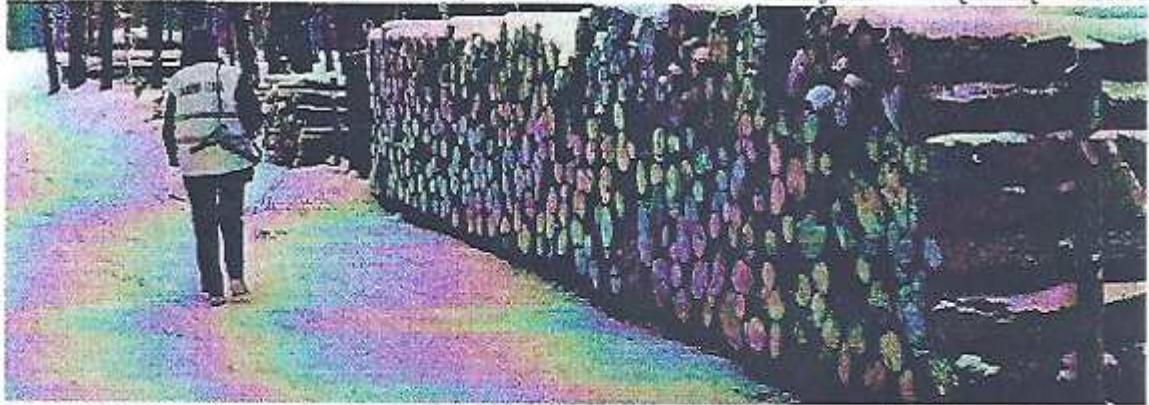
Prócz indywidualnych gospodarstw rolnych na terenie sołectwa na ziemiach po byłym PGR funkcjonuje Spółka „Rol-Big”.

Główną działalnością Spółki jest uprawa zbóż a w budynkach gospodarskich prowadzona jest ferma drobiu.



4. Leśnictwo

Charakterystycznym elementem tutejszego krajobrazu są lasy. We wsi kultywowane są stare tradycje współzycia z lasem poprzez: pracę w lesie, czynny wypoczynek w lesie, zbieranie dóbr leśnych. Większą część



terytorium sołectwa pokrywa kompleks leśny, z przewagą drzew sosny. Z innych gatunków występują: brzoza, dąb, olcha, buk i inne.

Administratorem tutejszych lasów jest Nadleśnictwo Sarbia z Leśniczówką w Gębicach. Leśnictwo Gębice obejmuje swym zasięgiem duży i zwarty kompleks leśny, stanowiący znakomitą ostoję zwierzyny. Szacuje się, że na terenie Nadleśnictwa Sarbia bytuje ok. 300 jeleni, ponad 1500 saren, 400 dzików – część z nich jest w Gębickich lasach. Nadleśnictwo utrzymuje Ośrodek Hodowli Zwierzyny, którego powierzchnia obejmuje 16 tys. ha.



Obwód łowiecki na którym gospodaruje Nadleśnictwo Sarbia jest wzorowo zagospodarowany w paśniki, lizaki poletka karmowe.

Współpraca wiejskich organizacji z Nadleśnictwem Sarbia jest bardzo dobra. Osobliwością przyrodniczą tutejszych lasów są wilki, które nie omijają również gębickich lasów.

5. Dobra publiczne

Zespół Szkół

Dzieci i młodzież uczą się w Zespole Szkół. W skład Zespołu wchodzi Szkoła Podstawowa (kl. 1-3) i Gimnazjum do których uczęszczają uczniowie z okolicznych wiosek:

Gębic, Paliszewa, Gębiczyna, Huty, Hutki, Komorzewa, Grzép, Brzeźna, Białężyna, Marunowa, Sarbi, Sarbki i Śmieszkowa.



Obok budynku szkolnego mieści się budynek Przedszkola Publicznego, w którym wychowuje i kształci się małych mieszkańców sołectwa.



Nasz Dom

Od 1945 roku we wsi funkcjonuje Zespół Placówek Oświatowych „Nasz Dom” prowadzony przez siostry zakonne. W okresie swego funkcjonowania Ośrodek ten przybierał różne nazwy. Obecna nazwa Ośrodek Pedagogiczno – Rehabilitacyjny Sióstr Felicjanek w Gębicach „Nasz Dom” im Błogosławionej Marii Angeli, Ośrodek jest placówką koedukacyjną przeznaczoną dla dzieci i młodzieży w wieku od 6 do 23 lat. Ośrodek prowadzi działalność przez cały rok szkolny jako placówka. W okresie wakacji organizowane są również ferie szkolne.

Celem Ośrodka jest wszechstronny rozwój wychowanka jako osoby, według zasad pedagogiki katolickiej, personalizmu chrześcijańskiego i pedagogiki specjalnej.

Cele i zadania realizowane są we współpracy z rodzicami (opiekunami prawnymi) wychowanków, ze szkołami, do których uczęszczają wychowankowie oraz osobami i instytucjami świeckimi i kościelnymi wspierającymi jego działalność.

Zgodnie z misją Zgromadzenia zadaniem Sióstr Felicjanek, jest służba najbardziej potrzebującym, dzieciom i młodzieży niepełnosprawnej.



Zespół Szkół im. Kornela Makuszyńskiego w Gębicach

Zespół Szkół to placówka oświatowa, w skład której wchodzi:

1. szkoła podstawowa dla uczniów z lekkim i głębszym upośledzeniem umysłowym
2. gimnazjum dla uczniów z lekkim i głębszym upośledzeniem umysłowym,
3. szkoła przysposabiająca do pracy dla uczniów z głębszym upośledzeniem umysłowym dla absolwentów gimnazjum,
4. zasadnicza szkoła zawodowa dla uczniów z lekkim upośledzeniem umysłowym (kucharz małej gastronomii, krawiec)



Zespół Szkół jest szkołą dla uczniów ze specjalnymi potrzebami edukacyjnymi. Szkoła dysponuje doskonale wyposażoną bazą. Większość sal posiada zaplecze kuchenne. Ponadto uczniowie mogą korzystać z:

- ◆ Sali gimnastycznej
- ◆ pracowni krawieckiej,
- ◆ pracowni gospodarstwa domowego,
- ◆ sali korekcji wad postawy,
- ◆ sali hydroterapii,
- ◆ gabinetu logopedycznego,
- ◆ sali komputerowej,
- ◆ gabinetu pedagoga,
- ◆ gabinetu pielęgniarki.

W pobliżu szkoły znajduje się Zespół Placówek Oświatowych „Nasz Dom” Sióstr Felicjanek, który pełni funkcję internatu. Ponadto w ośrodku tym uczniowie z zasadniczej szkoły zawodowej mają możliwość odbycia praktyk zawodowych. Kształcenie w zasadniczej szkole zawodowej uwieńczone jest zewnętrznym egzaminem potwierdzającym kwalifikacje zawodowe organizowanym przez Okręgową Komisję Egzaminacyjną.

Dużą grupę uczniów stanowią dzieci i młodzież dojeżdżające z terenu gmin powiatu czarnkowsko-trzcianeckiego.

Kadra nauczycielska zatrudniona w szkole posiada wysokie kwalifikacje i ustawicznie podejmuje trud dokształcania w celu doskonalenia warsztatu pracy. Prowadzenie zajęć w serdecznej atmosferze sprzyja rozwojowi dziecka w poczuciu własnej wartości..

Dom Pomocy Społecznej

Dom przeznaczony jest dla osób dorosłych niepełnosprawnych intelektualnie. Dom zapewnia całodobową opiekę i posiada 55 miejsc stałego pobytu. Nadzór nad działalnością Domu sprawuje Starosta Powiatu Czarnkowsko-Trzcianeckiego poprzez Powiatowe Centrum Pomocy Rodzinie w Trzciance. Ze specyfiki Domu wynika zakres świadczonych usług dla mieszkańców.



Podstawowe z nich to:

- 1) Usługi bytowe będące zapewnieniem godnych i bezpiecznych warunków życia, czyli miejsca zamieszkania, wyżywienia, czystości,
- 2) Usługi opiekuńczo-pielęgnacyjne i wspomagające wynikające z indywidualnego programu wsparcia dla każdego mieszkańca, opracowanego przez zespół opiekuńczo-terapeutyczny domu,
- 3) Integracja i reintegracja mieszkańca ze społeczeństwem w którym żyje, poprzez umożliwienie kontaktów zewnętrznych.

Warsztaty Terapii Zajęciowej

Warsztat Terapii Zajęciowej „Empatia”. Pracownikom WTZ przyświeca dewiza nasza nazwa mówi sama za siebie. Do każdej z osób z którymi pracujemy podczas warsztatów podchodzimy indywidualnie, starając wydobyć się z nich ich talenty, rozbudzić pasję i zainteresowania.

W Warsztacie funkcjonuje 7 pracowni : pracownia rzemiosła, pracownia rękodzieła artystycznego, pracownia komputerowo-fotograficzna, pracownia gospodarstwa domowego, pracownia krawiecko-dziwiarska, pracownia terapii pedagogicznej, pracownia plastyczna.

Uczestnicy dzięki pracy w Warsztacie kształtują poczucie sprawstwa: mają możliwość tworzenia i wykorzystywania własnej pracy do celów artystycznych i zawodowych.

Każde nawet najprostsze zadanie dobrze wykonane daje jeszcze większą wiarę we własne siły i możliwości. Satysfakcja z efektu pracy mobilizuje, staje się motorem do dalszej nauki.



Zajęcia w Warsztacie uwrażliwiają na piękno, estetykę, kształtują osobowość, rozwijają wyobraźnię i ekspresję twórczą.

Najważniejsze jest to, aby każdy uczestnik Warsztatu czuł się potrzebny i dowartościowany.

Spod ich rąk, przy pomocy terapeutów, wychodzą niepowtarzalne rzeczy, niektóre z nich można nabyć w Markecie Społecznym.

Poza tym we wsi funkcjonuje:

- ◆ Biblioteka Gminna obejmująca zarówno dzieci, młodzież szkolną, jak i dorosłych mieszkańców.
- ◆ Sala wiejska
- ◆ Klub Sportowy Sokół - Gębice,
- ◆ Koło Gospodyń Wiejskich
- ◆ Ochotnicza Straż Pożarna
- ◆ Stowarzyszenie „Przyjazna Wieś”
- ◆ Grupa Odnowy Wsi

Członkowie tych organizacji aktywnie uczestniczą w życiu kulturalnym sołectwa, biorąc udział w różnych imprezach na terenie wsi kultywując miejscowe tradycje. Wspólna praca wyzwala w nich chęć niesienia pomocy innym w różnych sytuacjach życia codziennego.



6. Ludność Gębic

Mieszkańcy naszej wsi to społeczeństwo dobrze zorganizowane, ludność życzliwa, uczynna, uczciwa. Obecnie mieszkanie na wsi jest powodem do dumy. Ludzie na wsi są bardziej zorganizowani niż mieszkańcy miast i potrafią współdziałać dla dobra własnej miejscowości.

Ludzie w Gębicach wiedzą czego chcą i uczą się pozyskiwać środki zewnętrzne, żeby zrealizować swoje marzenia.

Zmiany zmieniające strukturę wsi, a zarazem strukturę całego społeczeństwa, zachodzą w strukturze gospodarki wiejskiej, gospodarstw rolnych, wykształcenia, strukturze społecznej. W każdym z tych obszarów zachodzą dynamiczne zmiany.

Kryzys zaufania jest największą bolączką wśród społeczności naszej wioski, z drugiej strony wytwarza on spory potencjał „do zagospodarowania” i budowy społeczeństwa, bardziej nowoczesnego i otwartego na zewnątrz, a nie zamkniętego i nieufnego.

U nas nadal dominuje podejście mieszkańców: kiedy czai się „wróg na granicy”, to szybciej się konsolidujemy, jesteśmy aktywni i pomagamy sobie. Czyli jak jest jakieś nieszczęście czy inne zagrożenie, to społeczeństwo nasze się objawia, natomiast ci sami ludzie nie są tak skorzy do współdziałania czy współpracy z sąsiadem, gdy panuje spokój. Mamy do czynienia z brakiem zaufania społecznego i on się objawia w sferze działalności społecznej, jak i gospodarczej. Wciąż na przykład, tworzy się i działa bardzo mało grup producenckich, bo ludzie sobie generalnie nie ufają.

Podejmują jednak coraz więcej działań integrujących społeczność lokalną. Na bazie takiego potencjału aktywności może powstać dużo więcej coraz lepszych projektów stymulujących rozwój wsi.

W dobie telewizji i internetu ludzie pozamykali się w domach, przestali się spotykać, wspólnie organizować zabawy i razem spędzać wolny czas. Częstotliwość kontaktów międzyludzkich bardzo się zmniejszyła przez co ludzie oddalili się od siebie, przestali się rozumieć. Postanowiliśmy to zmienić. Założyliśmy Stowarzyszenie

„Przyjazna Wieś”. Przełamujemy bariery społeczne. Dążymy do integracji naszej małej społeczności, do zwiększenia częstotliwości spotkań, do zmiany świadomości mieszkańców Gębic, do budowania i umacniania struktur społeczeństwa.

Obecnie mamy do dyspozycji dodatkowe narzędzia rozwoju wsi, na przykład fundusz sołecki czy granty uzyskiwane w ramach grup odnowy wsi. Narzędzia te umożliwią podniesienie tożsamości społeczności wiejskiej, zachowanie dziedzictwa kulturowego i poprawę warunków socjalnych wsi.

Każdy mieszkaniec może dokonywać codziennych zakupów w działających na terenie sołectwa sklepach ogólnospożywczych i barze.

Mimo wielu miejsc zatrudnienia część społeczeństwa naszego sołectwa w wieku produkcyjnym pozostaje bez pracy. Są to głównie ludzie młodzi, absolwenci szkół oraz osoby, które utraciły pracę w likwidowanych zakładach, pozostających bez perspektywy rozwoju lub migrujących „za chlebem”, co niekorzystnie wpływa na obecny rozwój wsi.

Masowo uczestniczymy w imprezach kulturalno obyczajowych.



Pielęgujemy tradycje chrześcijańskie



7. Dziedzictwo historyczne i kulturowe



Z całą pewnością do dziedzictwa historycznego można zaliczyć:

- Dwór z II poł. XIX w.,
- Kaplicę dworską p. w. św. Zofii – dziś przynależy do ośrodka „Nasz Dom”
- Park dworski z XIX w.

Obiekty wpisane do ewidencji Wojewódzkiego Konserwatora Zabytków podlegają również ochronie konserwatorskiej.

W Gębicach zlokalizowanych jest 7 takich obiektów:

- ▶ Kościół parafialny p.w. św. Andrzeja Boboli z XIX w. wraz z zadrzewieniami,
- ▶ Zespół dworski z XVII/XIX w.
- ▶ Dwór z początku XX w., obecnie Dom Pomocy Społecznej,
- ▶ Budynek gospodarczy popegeerowski z XIX w.
- ▶ Zespół folwarczny z VIII/XIX w.,
- ▶ Przypałacowy cmentarz katolicki, nieczynny, z początku XIX w.,
- ▶ Cmentarz katolicki, czynny z XIX w.

Wszystkie obiekty, których właścicielem jest gmina, systematycznie i zgodnie z zaleceniami konserwatora zabytków są remontowane. Jednak wymaga to sporych nakładów finansowych. Niektóre z tych obiektów wymagają kapitalnego remontu.



Kościół Parafialny



Kaplica św. Zofii



OCENA POTENCJALNYCH MOŻLIWOŚCI

Jaka jest nasza wieś

Co ją wyróżnia?	Dobrze utrzymane walory krajobrazu; Mieszkańcy dobrze się znają, Środowisko naturalne nie zanieczyszczone
Jakie pełni funkcje?	Wieś rolnicza, Nieuprzemysłowiona
Kim są mieszkańcy?	Ludność rdzenna, Ludność napływowa
Co daje utrzymanie?	Rolnictwo, Zatrudnienie w sektorze prywatnym; Własna działalność gospodarcza, Zakłady w Czarnkowie - dojazdy
Jak zorganizowani są mieszkańcy?	Rada Sołecka, Organizacje społeczne
W jaki sposób rozwiązują problemy?	Zebrania wiejskie, Dyskusje, Współpraca z UG, Pomoc sąsiedzka
Jak wygląda nasza wieś?	Obejścia gospodarskie zadbane, Centrum wsi niezagospodarowane, Część dróg w złym stanie, Brak chodników (częściowo) Brak ulicznego oświetlenia (częściowo)
Jakie obyczaje i tradycje są u nas pielęgnowane i rozwijane?	Dożynki, Dzień Dziecka, Dzień Kobiet, Święto Seniora, Kult religijny
Jak wyglądają mieszkania i obejścia?	Mieszkania i obejścia z reguły zadbane,
Jaki jest stan otoczenia i środowiska?	Wieś zwodociągowana, skanalizowana,
Jakie jest rolnictwo?	Drobne; średniotowarowe; wielokierunkowe; ale też duże ukierunkowane
Jakie są powiązania komunikacyjne?	PKS, Komunikacja Szkolna, Prywatna
Co proponujemy dzieciom i młodzieży?	Festyn z okazji Dnia Dziecka, Boisko do piłki nożnej i siatkowej Plac zabaw Sala wiejska

Jaka ma być nasza wieś

Co ma ją wyróżniać?	Estetyka, Nieskażone środowisko naturalne, Dobrze utrzymane walory krajobrazu
Jakie ma pełnić funkcje?	Rolnicze, Usługowe, Rekreacyjne, Turystyczne
Kim mają być mieszkańcy?	Aktywni zaangażowani, w pełni identyfikujący się z wsią, dbający o wieś;
Co ma dać utrzymanie?	Rolnictwo, Usługi małe przedsiębiorstwa;
W jaki sposób ma być zorganizowana wieś i mieszkańcy?	Stowarzyszenia; zintegrowani organizujący wspólnie festyny;
W jaki sposób mają być rozwiązywane problemy?	Problemy rozwiązujemy wspólnie na spotkaniach - zebraniach
Jak ma wyglądać nasza wieś?	Nowoczesna – drogi, parkingi Estetyczna – dużo zieleni Zadbana - czystość
Jakie obyczaje i tradycje mają być u nas pielęgnowane i rozwijane?	Rozwijanie tradycji i obrzędów, Sportowe, Ludowy folklor
Jak mają wyglądać mieszkania i obejścia?	Mieszkania funkcjonalne, wygodne, Obejścia schludne i zadbane, Ogródki przydomowe, Balkony ukwiecone
Jaki ma być stan otoczenia i środowiska?	Środowisko jak jest obecnie, Otoczenie czyste
Jakie ma być rolnictwo?	Dochodowe, Zmodernizowane , Zmechanizowane
Jakie mają być powiązania komunikacyjne?	Więcej połączeń PKS, Busy
Co zaproponujemy dzieciom i młodzieży?	Plac zabaw dla najmłodszych- ul.Parkowa Zmodernizować boisko sportowe, Więcej wspólnych spotkań z zabawą

Ocena mocnych i słabych stron wsi Gębice - Analiza SWOT

Nazwa SWOT jest akronimem angielskich słów Strengths (mocne strony), Weaknesses (słabe strony), Opportunities (szanse w otoczeniu), Threats (zagrożenia w otoczeniu).

Analiza SWOT jest efektywną metodą identyfikacji słabych i silnych stron organizacji oraz badania szans i zagrożeń, jakie stoją przed organizacją. Analizę SWOT można z równym powodzeniem zastosować do dowolnego przedsięwzięcia.

Jest ona oparta na schemacie klasyfikacji dzielącym wszystkie czynniki mające wpływ na bieżącą i przyszłą pozycję organizacji na:

- zewnętrzne w stosunku do organizacji i mające charakter uwarunkowań wewnętrznych,

- wywierające negatywny wpływ na organizację i mające wpływ pozytywny.

Ze skrzyżowania tych dwóch podziałów powstają cztery kategorie czynników:

zewnętrzne pozytywne - szanse. Szanse to zjawiska i tendencje w otoczeniu, które gdy odpowiednio wykorzystamy staną się impulsem rozwoju oraz osłabiają zagrożenia,

zewnętrzne negatywne - zagrożenia. Zagrożenia to wszystkie czynniki zewnętrzne, które są postrzegane jako bariery dla rozwoju, utrudnienia, dodatkowe koszty działania. Istnienie zagrożeń ma destrukcyjny wpływ na rozwój organizacji lub powodzenie inwestycji.

Jednocześnie nie pozwala na pełne wykorzystanie szans i mocnych stron,

wewnętrzne pozytywne - mocne strony, czyli atuty organizacji. Mocne strony to walory organizacji, które w pozytywny sposób wyróżniają ją pośród konkurencji. Mocne strony mogą być wynikiem wielkości organizacji, polegać na dużym udziale w rynku, niskich kosztach jednostkowych, dysponowania nowoczesną technologią, jakością produkcji itd.,

wewnętrzne negatywne - słabe strony organizacji. Słabe strony to konsekwencja ograniczeń zasobów i niedostatecznych kwalifikacji. Mogą one dotyczyć całej organizacji, jak i jej części. Każda organizacja posiada słabe strony. Jednak zbyt duża ich ilość może spowodować, że organizacja nie utrzyma się na rynku konkurencyjnym, a inwestycja może przynieść starty, zamiast spodziewanych zysków.

Sporządzenie listy czynników i określenie trendów w otoczeniu i wewnątrz organizacji pozwala w kolejnym etapie ocenić siłę ich wpływ na organizację i priorytetowe działania, które muszą zostać podjęte. Informacje uzyskane w trakcie analizy SWOT będą podstawą podejmowania kolejnych, strategicznych decyzji.

Na potrzeby niniejszego opracowania wybrano czynniki, które mają związek z rozpatrywanym obszarem.

Mocne strony	Słabe strony
<ol style="list-style-type: none"> 1. Dobra lokalizacja 2. Korzystne położenie względem szlaków komunikacyjnych, blisko miasta powiatowego 3. Wysoki udział ludzi młodych i wykształconych 4. Atrakcyjne i bogate zasoby przyrodnicze i kulturowe 5. Duża integracja mieszkańców i ambicje, o czym świadczy działalność KGW, OSP, organizowanie wspólnych imprez oraz prace na rzecz poprawy warunków życia mieszkańców wsi 6. Duży potencjał turystyczny wsi - jakość środowiska naturalnego, zasoby przyrodnicze oraz zaplecze turystyczne (m.in. rezerwat przyrody, ośrodek jeździecki) 7. Potencjał intelektualny wsi - kadra nauczycielska, coraz więcej wykształconej młodzieży i rolników 8. Poczucie estetyki wśród mieszkańców - zadbane zagrody 9. Spadek przestępczości, 10. Dużo terenów zielonych i lasów, 11. Czyste otoczenie i środowisko naturalne, 12. Tereny do zagospodarowania (działki pod budownictwo mieszkaniowe), 13. Dobra jakość rolniczej przestrzeni produkcyjnej, 14. Wielość i różnorodność źródeł dochodu mieszkańców, 15. Duża aktywność gospodarza mieszkańców, zaradność i pracowitość mieszkańców 15. Posiadanie dużej świadomości tożsamości lokalnej 	<ol style="list-style-type: none"> 1. Obawa przed tym, czy kadra i młodzież pozostawi swój potencjał twórczy i intelektualny do dyspozycji wsi, czy zacznie z niej wyjeżdżać w poszukiwaniu pracy 2. Nie w pełni wykorzystane walory przestrzeni i środowiska oraz brak rozbudowanej infrastruktury turystycznej 3. Brak u niektórych mieszkańców poczucia czystości i estetyki (wygląd zabudowań i obejść), 4. Zły stan nawierzchni dróg, 5. Brak ciągów pieszych, chodników wzdłuż ulic dojazdowych, 6. Brak oświetlenia ulicznego 7. Niedogodne warunki do inwestowania i dla rozwoju przedsiębiorczości 8. Silne rozdrobnienie ziemi, słabe powiązanie gospodarstw z rynkiem, 9. Słaba infrastruktura techniczna, 10. Brak firm przetwórczych

Szanse

Zagrożenia

<ol style="list-style-type: none"> 1. Możliwość uzyskania środków unijnych na odnowę wsi, a co za tym idzie – dofinansowanie zamierzonych przedsięwzięć (dopłaty bezpośrednie, Sektorowe Programy Operacyjne, Zintegrowany Program Rozwoju Regionalnego, funduszy celowych oraz Europejskiego Obszaru Gospodarczego.) 2. Poszerzenie rynków zbytu w związku z unijną akcesją jak również możliwość ożywienia gospodarczego i wzrost zamożności społeczeństwa po uzyskaniu środków unijnych 3. Moda na mieszkanie „za miastem”, 4. Atrakcyjne położenie (walory przyrodnicze) 5. Klimat do uprawiania kultury, sportu i rekreacji 6. Rozwój małej i średniej przedsiębiorczości 	<ol style="list-style-type: none"> 1. Obawa przed odmową wsparcia finansowego dla wsi przez gminę, na realizację zaplanowanych przedsięwzięć 2. Nie wiadomo, jak mieszkańcy wsi zaangażują się w wykonywanie prac społecznych 3. Możliwość zmniejszenia się popytu na usługi agroturystyczne w związku z coraz większą dostępnością tanich wczasów za granicą 4. Rosnące bezrobocie, 5. Zła sytuacja rolnictwa, rozdrobnienie gospodarstw rolnych i ich nie dofinansowanie 6. Niski poziom wykształcenia 7. Rosnące patologie społeczne 8. Brak ożywienia gospodarczego, skutkującego nowymi miejscami pracy i rozwojem lokalnym
--	--

Założenia Planu rozwoju wsi Gębice

„*Odnowa wsi*” to program, który daje możliwość działania społeczności wsi. Słabo rozwinięta infrastruktura techniczna i społeczna wsi stanowi jedną z najpoważniejszych barier wielofunkcyjnego rozwoju obszarów wiejskich i rozwoju

pozarolniczych działalności gospodarczych. Nieodpowiedni stopień rozwoju infrastruktury wiejskiej, standard życia i gospodarowania mieszkańców wsi, także decyduje o słabej atrakcyjności obszarów wiejskich dla inwestorów, a ograniczone możliwości finansowe lokalnych samorządów nie pozwalają także na odpowiednie zaspokojenie potrzeb kulturalnych mieszkańców wsi oraz zachowanie dziedzictwa kulturowego.

Podjęcie działania „Odnowy wsi” służyć będzie także do mobilizacji społeczności i pobudzania aktywności do podejmowania wspólnych przedsięwzięć na rzecz poprawy warunków i jakości życia w Gębicach.

W ramach „Odnowy wsi” wspierane będą projekty związane z modernizacją i wyposażeniem obiektów pełniących funkcje kulturalne, rekreacyjne i sportowe, odnawiane będą obiekty charakterystyczne dla tradycji budownictwa wiejskiego regionu i dokonane zostaną ich adaptacje na cele publiczne.

Cele odnowy wsi:

1. Zachowanie albo wzmocnienie różnorodności funkcji wsi pod względem ekonomii, ekologii, kultury i polityki socjalnej:

- ▶ utrzymanie dotychczasowych i tworzenie nowych miejsc pracy,
- ▶ utrzymanie dotychczasowych sklepów spożywczych bądź z artykułami codziennego użytku,
- ▶ utrzymanie w należytym stanie mieszkań i budynków,
- ▶ ochrona środowiska,
- ▶ popieranie miejscowych wniosków socjalno- kulturalnych

2. Utrzymanie i polepszenie miejscowej infrastruktury

3. Zapewnienie i polepszenie wyglądu wsi, przestrzeganie porządku budowlanego

4. Utrzymanie i odnowa typowego obrazu wsi z zachowaniem cech regionalnych budownictwa i struktury wioski

5. Przywrócenie albo zachowanie jednolitości wsi z krajobrazem

6. Popieranie aktywności i inicjatyw mieszkańców wsi na rzecz ich własnej miejscowości

7. Podniesienia jakości życia:

- ▶ troska o otoczenie,
- ▶ stosunki międzyludzkie: partnerstwo, pomoc międzysąsiedzka i międzyludzka
- ▶ sytuacja na rynku pracy: pewne miejsca pracy, gospodarczy rozwój terenów wiejskich

8. Wzmocnienie myślenia społecznego:

· zwiększenie roli wspólnoty: większe poczucie wspólnoty, więcej społecznego myślenia i działania,

- ▶ wspólne przedsięwzięcia: rozwiązywanie problemów i realizacja inicjatyw
- ▶ utożsamianie się z miejscowością
- ▶ utrzymanie i dalszy rozwój kultury wsi

9. Zwiększenie poczucia odpowiedzialności:

- ▶ więcej samodzielności dla wsi,
- ▶ większa świadomość wśród mieszkańców wsi,

Kierunki rozwoju Gębic - cele strategiczne

Cele strategiczne są konkretyzacją misji rozwoju i wskazują pożądane zasadnicze kierunki zaspokajania potrzeb mieszkańców wsi oraz jego związki z otoczeniem. Cele te są równorzędne względem siebie, stąd też ich uszeregowanie spełnia jedynie funkcje porządkujące.

C1	STAŁA POPRAWA WARUNKÓW ŻYCIA, ZAMIESZKANIA, OBSŁUGI MIESZKAŃCÓW WSI
C2	POPRAWA BEZPIECZEŃSTWA
C3	OCHRONA WALORÓW i ZASOBÓ DZIEDZICTWA KULTUROWEGO, a TAKŻE STAŁA POPRAWA ICH STANU
C4	WZROST ATRAKCYJNOŚCI WSI
C5	INTEGRACJA WSI

ARKUSZ PLANOWANIA

Lp	Cel	Nazwa zadania	Koszt (szacunkowy)	Środki				Termin realizac ji	Uwagi
				gminy	Fundusz sofecki	Odnowy wsi	unijne		
1	2	3	4	5	6		7	8	9
1	C1, C2	Plac zabaw	31 437,08				6 371,08		X
2	C1, C2	Utwardzenie nawierzchni ul. Lipowa	18 500,-		18 500,-				X
3	C4	Budowa boiska piłki siatkowej plażowej	32 660,52				7 660,52	2013	X
4	C2, C3	Wycinka drzew na ul. Lipowej	700,-	700,-				2013	X
5	C3	Nasadzenia lip na ul. Lipowej	11 000,-	11 000,-				2013	X
6	C1, C4, C5	Modernizacja wiejskiego boiska sportowego	31 972,02				4 972,02	2014	X
7	C4, C5	Strona internetowa sołectwa	1 500,-			X		2014	
9	C1, C2	Wyrównanie drogi polnej Paliszewo	1 500,-	X				2014	
10	C1	Chodnik : kościół – Figura NMP	9 000,-					2014	
11	C1, C5	Stup informacyjny	1 500,-			X		2014	
12	C1, C4	Rewitalizacja centrum wsi – zieleń, drzewostan	35 000,-					2014	
13	C2	Wymiana podłogi w Sali Wiejskiej	25 000,-	X				2014	
14	C1	Remont kuchni KGW + zakup krzesel i stołów	11 000,-			X		2014	
15	C1, C2	Naprawa drogi wewnętrznej - Hutka	2 000,-	X				2014	
16	C4	Tablica informacyjna „ TU JESTES” billboard	3 000,-			X		2014	
17	C4	Kotara na scenie w Sali Wiejskiej	6 500,-			X		2014	
18	C1	Chodnik - cmentarz	26 000,-					2015	
19	C1, C2	Uzupełnienie oświetlenia – 5 lamp - wieś	7 500,-	X				2015	
20	C1, C2, C4	Parking w centrum wsi	32 000,-					2015	
21	C2	Bramki aluminiowe – 2 szt	1 500,-		X			2015	
22	C1, C4, C5	Rewitalizacja placu przy ul. Parkowej	25 000,-					2015	
23	C1, C5	Plac zabaw – plac ul. Parkowej	30 000,-					2015	
24	C1, C2	Położenie asfaltu ul. Polna	60 000,-	X				2015	

25	C1, C2	Utwardzenie drogi : Sobolewo - Białężyn	21 000,-	x					2015
26	C3	Tablica pamiątkowa - W. Gembicki	9 500,-		x				2015
27	C3	Wydanie broszury – „ Nasze Gębice”	15 500,-					x	2015
28		Zakup nagłośnienia Sali Wiejskiej	11 000,-		x				2015
29	C1, C2	Zakup kosiarzki samojazdnej	10 000,-		x				2016
30	C4, C5	Scena – na placu przy Sali Wiejskiej	18 000,-					x	2016
31	C1, C2, C4	Parking + chodnik przy Sali Wiejskiej 40x5,5	24 700,-					x	2016
32	C1, C2	Oświetlenie we wsi Paliszewo	14 000,-	x					2016
33		Nagłośnienie na Sali Wiejskiej	10 000,-						2016
34	C1, C2	Chodnik ul. Lipowa	58 000,-	x					2016
35	C2	Szkolenie dla rolników	3 500,-						2017
36	C5	Ankietyzacja wśród mieszkańców	1 000,-		x				2017
37	C1, C4	Rewitalizacja cent. wsi – zieleń, drzew. II część	15 000,-		x				2017
38	C1, C2	Oświetlenie ul. Czarnkowska – 5 lamp	20 000,-					x	2017
39	C1, C2	Chodnik ul. Czarnkowska – 500 m	40 000,-	x					2018
40	C1, C2	Chodnik ul. Piłska – 270 m	22 000,-	x					2018
41	C1, C2	Oświetlenie ul. Szkolna – 4 lampy	25 000,-	x					2019
42	C1, C2	Chodnik ul. Parkowa – 310 m	25 000,-	x					2019
43	C1, C2	Asfalt na bryk w Sobolewie	30 000,-	x					2020

Przewodniczący
Rady Gminy Czarnków

Henryk Miellich