

Rada Gminy Czarnków
ul. Rybaki 3
64-700 Czarnków
tel. 067 253 02 95

UCHWAŁA NR XLII/368/2014
RADY GMINY CZARNKÓW
z dnia 28 marca 2014 r.

RADCA PRAWNY
(mgr Kazimierz Huncal)
Rd-B/139

w sprawie zatwierdzenia Planu Odnowy Wsi Romanowo Górne na lata 2014-2020.

Na podstawie art. 18 ust. 2 pkt 7 ustawy z dnia 8 marca 1990 r. o samorządzie gminnym (t.j. Dz. U. z 2013 r. poz. 594, poz. 645, poz. 1318) uchwała się, co następuje:

- § 1. Zatwierdza się Plan Odnowy Wsi Romanowo Górne na lata 2014 – 2020 stanowiący załącznik do niniejszej uchwały.
- § 2. Wykonanie uchwały powierza się Wójtowi Gminy.
- § 3. Uchwała wchodzi w życie z dniem podjęcia.

Przewodniczący
Rady Gminy Czarnków
Henryk Mielicki

PLAN ODNOWY WSI
ROMANOWO GÓRNE
NA LATA 2014-2020

Gmina Czarnków

Załącznik do Uchwały nr XLII/368/2014
Rady Gminy Czarnków
z dnia 28 marca 2014 r.



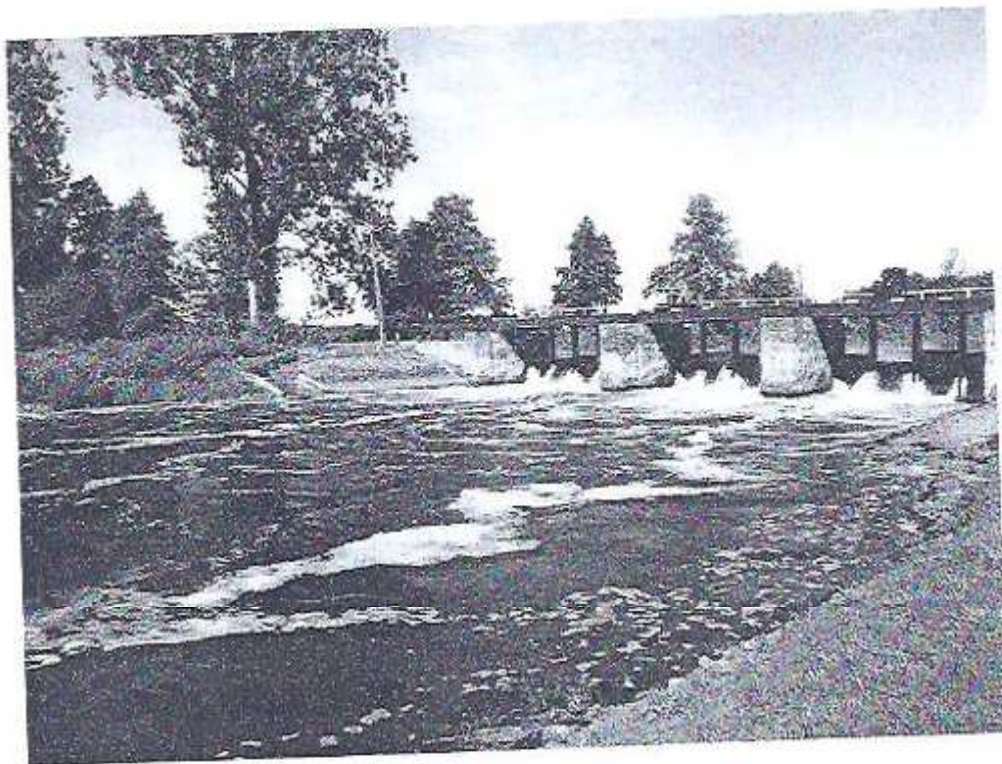
1. Ogólna charakterystyka wsi

Romanowo Górne to typowa wieś zwana ulicówką. Jest stosunkowo młodą miejscowością, ponieważ źródła podają rok 1796 za datę jej powstania. Została założona przez osadników niemieckich. Romanowo Górne wraz ze sąsiadującym Romanowem Dolnym, prawdopodobnie nazwę swą otrzymały od jednego z pierwszych osadników, ponieważ początkowo (aż do końca I wojny światowej była to wioska niemiecka, z niewielką liczbą Polaków) nosiła nazwę Romanshoff, czyli „zagroda Romana”.

Z czasem ludność niemiecka zadomowiła się. Wybudowano szkołę, zaczęto „oswajać” Notecę – zbudowano śluzę, zaczęto regulować koryto rzeczne.

Niewątpliwie bardzo ciekawym okresem w dziejach Romanowa było dwudziestolecie międzywojenne. Pomimo niezbyt licznej grupy obywateli polskich, mieszkańcy Romanowa wzięli czynny udział w Powstaniu Wielkopolskim w roku 1919. Po zwycięskiej walce, wieś ta znalazła się po stronie polskiej, trzeba dodać, że wówczas wzdłuż Noteci przebiegała granica polsko-niemiecka. W związku zaistniałą sytuacją, część mieszkańców pochodzenia niemieckiego stała się mniejszością narodową, to skłoniło ich do emigracji. Jednakże emigracja ta, została niejako zakończona w roku 1928, nie licząc sporadycznych przypadków.

Obie nacje nauczyły się żyć bez większych zatargów. Jak podają źródła, we wsi ciągle przewagę mieli Niemcy (zarówno gospodarczą jak i liczebną).



Zdjęcie śluzy w Romanowie Górnym.

Wieś miała swoich krawców, gospodę (obecna Sala Wiejska), sklep kolonialny (obecnie obiekt poddany rozbiórce), liczne gospodarstwa.

Po II wojnie światowej, zaczęła napływać ludność ze wschodu. W miejsce gospodarstw, w których wcześniej mieszkali Niemcy (ponieważ ci opuścili Romanowo), powoli zadomawiali się nowi osadnicy.

Dzisiaj Romanowo Górne jest małą miejscowością, bez różnic narodowościowych. Ludzie żyją tu spokojnie i bez większych konfliktów.

2. Warunki naturalne wsi.

Romanowo Górne, wraz z Romanowem Dolnym, to miejscowości o długości ponad 9 km, które rozciągają się na lewym brzegu Noteci, w tzw. Pradolinie Toruńsko-Eberswaldzkiej. Wzdłuż Romanowa wznoszą się wysokie terasy,

od 14 do ok. 35 m ponad dno. Powierzchnie ich są płaskie, urozmaicone lokalnie dolinkami o stromych zboczach, nad jednym z jego odcinków wypływa niewielkie źródło.

Na początku Romanowa Górnego krawędź doliny jest przecięta, tworząc jak gdyby dodatkową dolinę, która łączy się z pradoliną Noteci. Krawędzie teras są strome i dodatkowo podcięte przez eksploatację piasku. Dno pradoliny jest zatorfowione i zmeliowane. Noteć jest uregulowana.

Istnieje dawne koryto rzeki – Stara Noteć oraz liczne starorzecza. Sieć rowów i kanał zbiorczy – Kanał Romanowski, jest dość zawikłana. Są tu także liczne torfianki.



Zdjęcie rzeki Noteć w Romanowie G

3. Środowisko przyrodnicze.

Doliny i rzeki należą do najbardziej krajobrazotwórczych elementów rzeźby terenu. Szczególną rolę w ukształtowaniu tej rzeźby odgrywała i nadal odgrywa dolina Noteci. Z geologicznego punktu widzenia Pradolina Noteci jest stosunkowo młoda, bo licząca zaledwie kilkanaście tysięcy lat. Powstawanie pradoliny Noteci było procesem niezwykle dynamicznym i gwałtownym. O usytuowaniu pradoliny i jej zachodniej orientacji zadecydowały miejsca postoju lądolodu i pochylenie terenu w kierunku północno-zachodnim.

Do pradoliny woda spod lodowca (wody poglacialne) napływała kilkoma wielkimi ciekami, a w miejscach zetknięcia krawędzie doliny ulegały erozji. Gleby tego obszaru powstały jako wypadkowa nakładania się procesu glebowego z określoną skałą macierzystą. Wśród bujnej flory, pełni zieleni i kwiatów różnego koloru kryje się rzeka Noteć, a jej spławny szlak ujęty jest wzdłuż jej biegu, wałami ochronnymi i na prawie całej swojej długości obsadzona szpalerami topól. Był czas, kiedy na ziemiach rozpostartych w dorzeczu Noteci istniały potężne dziewicze lasy, ozdobione licznymi wartkimi potokami, obramowane przepiękną i bujną roślinnością, zamieszkałe przez tysiące rozmaitego gatunku ptactwa oraz grubego dzikiego zwierza. Obecnie dominującym krajobrazem doliny Noteci są otwarte podmokłe łąki kośne i pastwiska. Wyróżnić można dwie strefy biegnące wzdłuż doliny. Blisko koryta rzeki znajdują się mineralne bądź mineralno-torfowe łąki, zalewane (niestety coraz rzadziej) w czasie wiosennych powodzi. Łąki te, o ile nie zostały zniwelowane (sztucznie wyrównywane), mają dość urozmaiconą rzeźbę terenu, z licznymi zagłębieniami i wzniesieniami. Poprzecinane są gęstą siecią rowów i kanałów melioracyjnych oraz naturalnych cieków wodnych i starorzeczy. Druga strefa różni się od pierwszej głównie tym, że jest bardziej płaska i rzadko zalewana wodami rzecznyymi, a co najwyżej lekko podtapiana. Przed zmeliorowaniem występowały tu rozległe powierzchnie

otwartych turzycowisk. Blisko krawędzi doliny znajduje się strefa działania wód wsiękowych oraz istnieją liczne doły potorfowe.

W całej dolinie przeważają gleby torfowe, które w miejscach gdzie wykonano melioracje, przekształciły się w małowartościowe mursze. Jest to jeden z największych kompleksów torfowych w Polsce.



Zdjęcie nadnoteckiej łąki.

4. Przestrzeń i infrastruktura techniczna

Romanowo Górne jest oddalone od Miasta Czarnków o 8 km. Do wsi prowadzi droga powiatowa (powiatu czarnkowsko-trzcianeckiego), która kończąc się graniczy z powiatem pilskim. Podążając dalej, przez Mirosław Ujski (10 km) droga ta łączy się z drogą wojewódzką relacji Czarnków-Piła. Drogę, na początku Romanowa Górnego, przecina ulica prowadząca do Kruszewa (5 km). Dostępność komunikacyjna nie jest najlepsza, jednakże wieś wyróżnia się atrakcyjnym położeniem, które jest idealne na spacer i spędzanie wolnego czasu w plenerze.

Na terenie Romanowa Górnego na rzece Noteć istnieje dobrze zagospodarowana śluza nr 14 (stopień piętrzący). Jeszcze parę lat temu można było zobaczyć tu przepływające barki. Wieś jest zelektryfikowana, ma wodociąg oraz sieć telekomunikacyjną oraz sieć kanalizacyjną w budowie. Droga pokryta jest asfaltem i równoległe do niej położony jest chodnik.



5. Gospodarka, rolnictwo

W okresie powojennym sołectwo liczyło ok. 39 gospodarstw, natomiast na skutek ekonomicznych przeobrażeń ze wsi typowo rolniczych przekształciły się w środowisko wielofunkcyjne. Większa część mieszkańców żyje z pracy pozarolniczej, albo pobiera rentę lub emeryturę.

Ogólna powierzchnia użytków rolnych wynosi 529,48 ha. Główny kierunek produkcji rolnej to przede wszystkim chów bydła mlecznego i opasów. Niektóre z gospodarstw dodatkowo zajmują się również produkcją trzody chlewnej.

Przekształcenia spowodowane na początku lat pięćdziesiątych były inspiracją do podejmowania działalności gospodarczej przez mieszkańców wsi Romanowa Górnego. Większość niżej wymienionych i obecnie funkcjonalnych firm powstała właśnie w tym okresie:

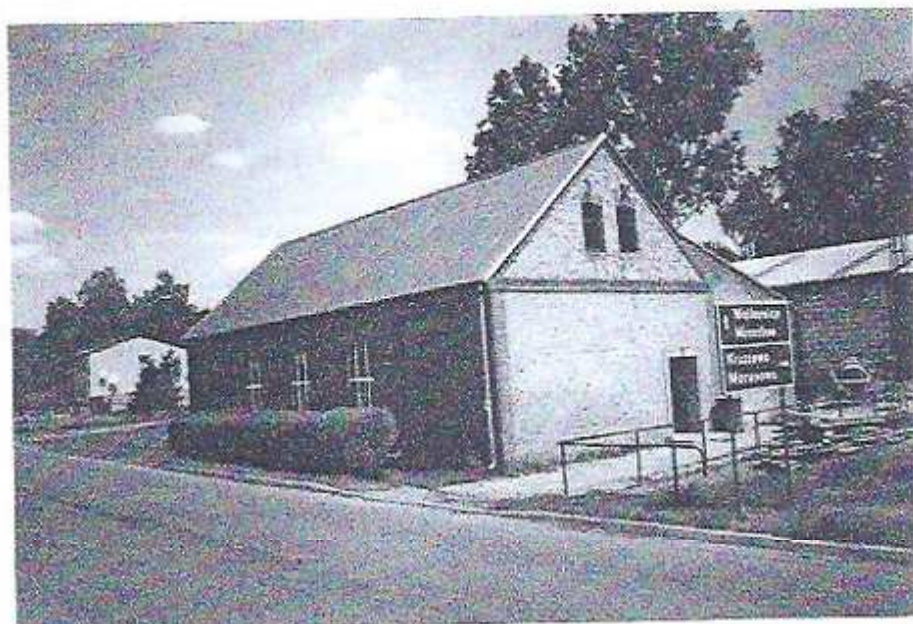
- 2 tartaki drewna,
- usługi stolarskie,
- usługi transportowe,
- 2 sklepy spożywcze,
- usługi mechaniki pojazdowej,
- usługi leśne,
- usługi weterynaryjne,
- usługi budowlane,
- usługi dekoracyjne,

6. Dobra publiczne

- Przedszkole
- Szkoła Podstawowa (klasy 1-3)



- Ośrodek Zdrowia
- Śluza (Stopień piętrzący)
- Kaplica
- Sala Wiejska



7. Wizja wsi – wiodące kierunki rozwoju

W wyniku wielu spotkań Rady Sołeckiej oraz utworzonej w roku 2013 Grupy Odnowy Wsi, na których dyskutowano o rozwoju sołectwa uznano, że naszym głównym celem, jaki chcemy osiągnąć to przede wszystkim zwiększenie atrakcyjności turystycznej wsi poprzez dbałość o ochronę środowiska i zachowanie jego walorów, a także zachowanie i rozwój tożsamości wsi.

Wiodące kierunki rozwoju:

- dalsza rozbudowa ścieżek dydaktycznych oraz innych szlaków turystycznych
- promocja wsi,
- reaktywowanie starych tradycji,

- organizowanie festynów wiejskich,
- budowa boiska sportowego,
- budowa boiska wielofunkcyjnego (boisko do tenisa, siatkówki i koszykówki)
- budowa miejsca ogólnego wypoczynku z wytyczeniem miejsca na ognisko oraz miejsca zabaw dla dzieci min. domek na drzewie,
- mała przystań nad Notecią,
- wyposażenie Sali Wiejskiej,
- zakup koszy na śmieci,
- zakup stołu do ping-ponga, piłkarzyków na salę wiejską,
- wieża widokowa

Lp.	Rodzaj działania	Koszt szacunkowy
1	Budowa boiska sportowego	100.000 zł
2	Budowa boiska wielofunkcyjnego (boisko do tenisa, siatkówki i koszykówki)	40.000 zł
3	Budowa miejsca ogólnego wypoczynku z wytyczeniem miejsca na ognisko oraz miejsca zabaw dla dzieci min. domek na drzewie,	40.000 zł
4	Mała przystań nad Notecią	5.000 zł
5	Zakup stołu do ping-ponga, piłkarzyków na salę wiejską	1.500 zł
6	Wieża widokowa	10.000 zł

Sporządzono przez Grupę Odnowy Wsi Romanowo Górne.

Przewodniczący
Rady Gminy Czarnków

Henryk

