

Rada Gminy Czarnków
ul. Rybaki 3
64-700 Czarnków
tel. 067 253 02 95

**UCHWAŁA NR VIII/71/2015
RADY GMINY CZARNKÓW**
z dnia 17 marca 2015 r.

RADCA PRAWNY
(mgr *Kazimierz Hundt*)
Rd/B 139

w sprawie zatwierdzenia Planu Odnowy Wsi Gębiczyn na lata 2015-2020.

Na podstawie art. 18 ust. 2 pkt 7 ustawy z dnia 8 marca 1990 r. o samorządzie gminnym (j.t. Dz. U. z 2013 r. poz. 594 ze zm.[1])) uchwala się, co następuje:

§ 1. Zatwierdza się Plan Odnowy Wsi Gębiczyn na lata 2015 – 2020 stanowiący załącznik do niniejszej uchwały.

§ 2. Wykonanie uchwały powierza się Wójtowi Gminy.

§ 3. Uchwała wchodzi w życie z dniem podjęcia.

Przewodniczący Rady
Gminy Czarnków
Henryk Mielicki

[1] Zmiany tekstu jednolitego wymienionej ustawy zostały ogłoszone w Dz. U. z 2013 r. poz. 645, poz. 1318, Dz. U. z 2014 r. poz. 379, poz. 1072

Załącznik
do uchwały Nr VIII/71/2015
Rady Gminy Czarnków
z dnia 17 marca 2015 r.

Plan odnowy wsi Gębiczyn

na lata 2015-2020

Gmina Czarnków



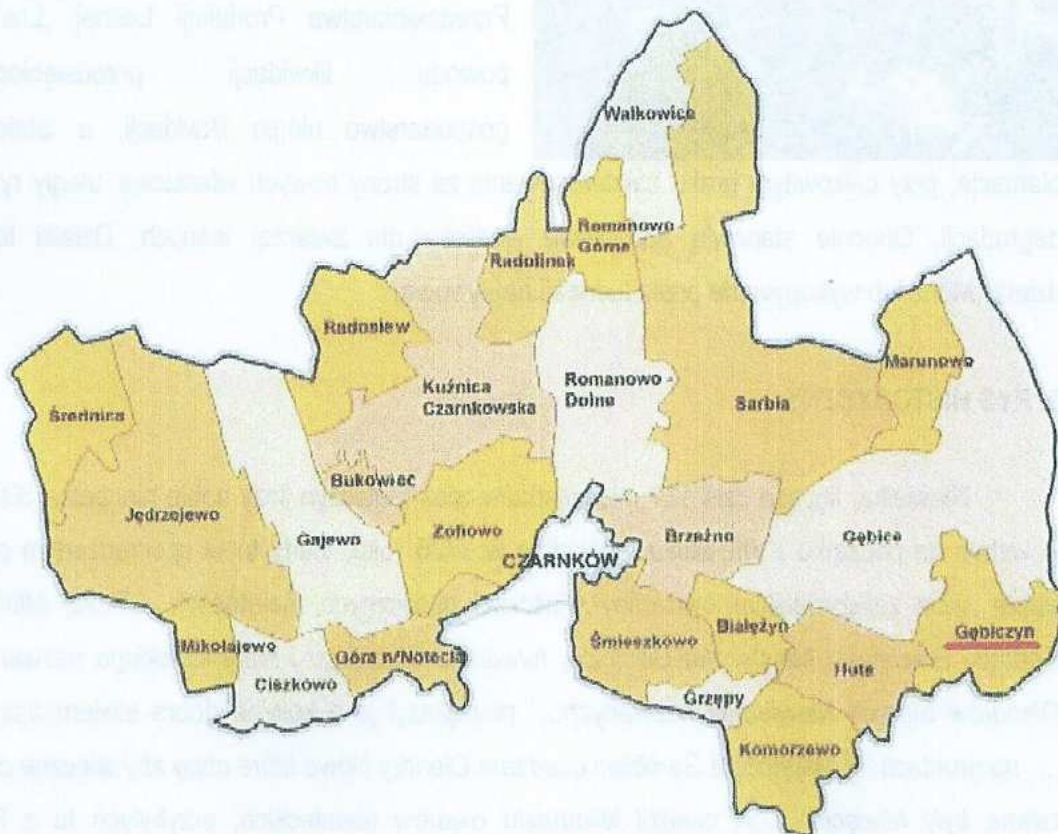
SPIS TREŚCI

I. Ogólna charakterystyka wsi	3
1. Wstęp. Podział administracyjny gminy Czarnków.....	3
2. Rys historyczny.....	4
II. Inwentaryzacja zasobów wsi	7
1. Zasoby przyrodnicze	7
2. Warunki klimatyczne	8
3. Dziedzictwo kulturowe	9
4. Infrastruktura społeczna	10
5. Przestrzeń i infrastruktura techniczna	12
6. Gospodarka i rolnictwo	13
7. Kapitał społeczny i ludzki	14
III. Ocena potencjalnych możliwości (analiza SWOT)	17
IV. Wykaz planowanych zadań inwestycyjnych i przedsięwzięć aktywizujących społeczność lokalną w okresie 2010-2015	19

I. OGÓLNA CHARAKTERYSTYKA WSI

Gębiczyn to niewielka wieś, leżąca w Powiecie Czarnkowsko – Trzcianeckim, w Gminie Czarnków.

1. WSTĘP. PODZIAŁ ADMINISTRACYJNY



Wieś o zdecydowanie rozproszonej zabudowie wkomponowana jest w rozległe obszary leśne. Przy drodze głównej stoi zaledwie kilka domów, pozostałe usytuowane są na skraju, bądź też w głębi lasu.

Wieś o dużych walorach rekreacyjno-wypoczynkowych, od kilkunastu lat znana z realizacji pozaszkolnych zajęć edukacyjno-kulturalnych i ekologicznych dla dzieci i młodzieży środowisk wiejskich Gminy Czarnków i Powiatu Czarnkowsko-Trzcianeckiego oraz z utworzonego w roku 2010 Centrum Praktyk Kulturalnych i Integracji Społecznej.





Do końca lat 80-tych ubiegłego wieku znaczną część powierzchni Gębiczyna porastała wiklina, produkowana przez prężnie działające na tym terenie Gospodarstwo Wikliniarskie należące do Poznańskiego Przedsiębiorstwa Produkcji Leśnej „Las”. Z powodu likwidacji przedsiębiorstwa gospodarstwo uległo likwidacji, a istniejące plantacje, przy całkowitym braku zainteresowania ze strony nowych właścicieli, uległy rychłej degradacji. Obecnie stanowią dodatkowe siedliska dla zwierząt leśnych. Działki te są dzierzawione lub wykupywane przez ludność napływową.

2. RYS HISTORYCZNY:

Niewielka, licząca dziś 139 mieszkańców wieś Gębiczyn liczy sobie niespełna 300 lat. Powstała na początku XVIII wieku, dokładnie w 1735 roku, kiedy to w sporządzonym przez siebie akcie założycielskim ówczesny właściciel okolicznych majątności, *„Mikołaj Mielęcki, Chorąży Braclawski Miasteczka Gembice, folwarków Huckiego i Marenowskiego nazwanych, Olendrów Starych Niewiemek nazwanych...”* powiększył je o kolejne dobra stwierdzając, że *„... na gruntach tej Majętności Gembicki osadzam Olendry Nowe które chcę aby wieczne czasy zwane były Mielęcín...”*. A osadził kilkunastu olędrów niemieckich, przybyłych tu z Prus, wyposażając ich w spore, jak na owe czasy, przywileje. Mieli z czasem własną, odrębną samorządność i własne wyznanie.

Nazwa Mielęcín nie utrzymała się długo. Już w 1744, po dziewięciu zaledwie latach, w dokumentach sporządzanych przez kolejnych właścicieli Kazimierza i Mariana Radońskich, a od końca XVIII w. przez ród Paliszewskich, wieś nosi nazwę Olendry Gembickie. Nazwę Gębiczyn przyjęła decyzją działającej w latach 1922-1923 Komisji Rządowej.

Dzięki nabytym doświadczeniom, ale też i niezwyklej pracowitości osadników, udostępnione im bagienne tereny Gębiczyna dość szybko, w czasie nieco ponad jednego wieku, zamieniły się w łąki i pastwiska. Naturalną tego konsekwencją było towarzyszące Gębiczynowi jeszcze w latach pięćdziesiątych i sześćdziesiątych ubiegłego wieku określenie „wsi płynącej mlekiem”.

Wieś systematycznie rozrastała się. Potomkowie osadników budowali nowe siedliska, domostw przybywało, powodując, że na początku XX w. nieobecne jeszcze przed 200 laty Olendry Gembickie stały się największą wsią w okolicy – zarówno ze względu na powierzchnię, jak i na liczbę mieszkańców.

Po II wojnie światowej Gębiczyna zaczął podupadać, „kurczyć się”, o czym zdecydowali przede wszystkim jego dotychczasowi mieszkańcy, ich w zdecydowanej większości niemiecki rodowód i wynikająca zeń postawa. Na wezwanie Hitlera masowo uciekali, a pozostawione przez nich puste domostwa zasiedlane były głównie przez osadników ze wschodu oraz okolicznych miejscowości.

Lata powojenne to dla Gębiczyna czas niezwykle trudny. Młodzież nie była zainteresowana pracą na roli. Po ukończeniu szkół plany życiowe wiązała z miastem. Pozostający we wsi rodzice starzeli się, a kiedy prowadzenie gospodarstwa stawało się dla nich zbyt uciążliwe, przekazywali grunty rolne Państwowemu Funduszowi Ziemi, sobie pozostawiając zagrodę z przysłowiowym hektarem. Krajobraz szybko zaczął się zmieniać. Kiedy bowiem umierali zagroda dość szybko znikła – komuś potrzebna była cegła, komuś więźba dachowa, a nawet pozostające kamienie fundamentów. Wyrastające na tych rumowiskach samosiejki rychło wkomponowywały się w rosnący dookoła las. Przejęte bowiem przez PFZ kilka czy kilkanaście lat wcześniej grunty przekazywane były Lasom Państwowym, a te z roku na rok je zalesiały.

Dziś o dawnej „potędze” Gębiczyna przypomina tylko wielkość powierzchni, na której rozproszone są pozostałe z lat jego świetności zabudowania. Aktualnie domostw z początku XX wieku jest blisko 40, kilka po remoncie kapitalnym i kilka zbudowanych od podstaw przez przybyszów z miast.

Do początku lat 70-tych ub. wieku w zbudowanym w roku 1907 okazałym budynku z czerwonej cegły mieściła się szkoła podstawowa. W chwili obecnej budynek zamieszkały jest przez 4 rodziny i stanowi siedzibę Stowarzyszenia „NASZA LEŚNA WIEŚ”.

Fot. Budynek Szkoły przed remontem i...



Fot.
...po
remontie
dachu



„Perłą” architektoniczną jest odbudowana przez prywatnego właściciela zagroda poolęderska z początku XVIII wieku, wpisana do rejestru zabytków, a także resztki glinianych domów porzucanych na okolicznych polanach leśnych. Uwagę zwraca także poewangelicki kościół z początku XX wieku wraz z zabytkowym dzwonem z roku 1864 oraz współczesnym ołtarzem projektu art. rzeźbiarza Romana Czeskiego, mieszczącym się w stylistyce wnętrza świątyni. Po XIX wiekowej zabytkowej drewnianej dzwonnicy zachowała się już tylko jej dokumentacja.



Fot. Zagroda olęderska (własność prywatna)

Do współczesnych zasobów wsi Gębiczyn należy częściowo wyremontowana Sala Wiejska oraz Centrum Praktyk Kulturalnych i Integracji Społecznej, mieszczące się w wyremontowanym częściowo budynku starej stajni, prowadzone przez Fundację „Gębiczyn”, założoną przez osoby prywatne na rzecz rewitalizacji i dokształcania dzieci i młodzieży środowisk wiejskich oraz reintegracji społecznej i zawodowej osób zagrożonych wykluczeniem społecznym,

Infrastrukturę kulturalną udostępnioną zwiedzającym stanowią poplenerowe stałe ekspozycje rzeźb w drewnie, m.in. „Europejski Krąg” i „Anioły wiejskie” oraz stanowisko do lepienia w glinie wraz z piecem do tradycyjnego wypalania ceramiki i wypieku chleba. Na obrzeżach wsi (na gruntach stanowiących własność Fundacji „Gębiczyn”) powstał Park Cztery Pory Roku z infrastrukturą do zwiedzania, wykorzystywaną także do prowadzenia zajęć dla dzieci i młodzieży oraz warsztatów dla osób długotrwale bezrobotnych. Tematyczne poplenerowe ekspozycje rzeźb w drewnie i metalu stanowią uzupełnienie naturalnego krajobrazu pól i lasów.

Od kilku lat funkcjonuje także w Gębiczynie gospodarstwo agroturystyczne, z urokliwą, trzymającą standardy europejskie zagrodą.

II. INWENTARYZACJA ZASOBÓW WSI

1. ZASOBY PRZYRODNICZE

Gębiczyn jest wsią położoną na wysokości około 100 m n.p.m. Teren został ukształtowany przez lodowce i wody z okresu zlodowacenia środkowo-polskiego, leży w zasięgu płyty sandrowej, która powstała na przedpolu lokalnego stadiału zlodowacenia poznańskiego. Gleby tego terenu są glebami słabymi, głównie piaszczystymi. Większość powierzchni porastają lasy, są to głównie drzewostany sosnowe, z niewielkim udziałem dęba, buka i brzozy. Lesistość tego terenu nadaje wsi specyficznego charakteru enklawy spokoju, nienaruszonej przyrody, pięknego krajobrazu.



Gębiczyn położony jest na obrzeżach utworzonego w roku 1998 rezerwatu przyrody „Źródlika Flinty”. Celem utworzenia rezerwatu było zachowanie istniejących obszarów wodnych i szaty roślinnej na terenie źródła rzeki, która ma duże znaczenie dla terenów leśnych i rolniczych. Teren rezerwatu składa się z trzech głównych środowisk: niezarośnięta toń jeziora Niewiemko,

bagniste, często podtopione łąki obrzeżone wierzbami oraz lasy.

Flora rezerwatu liczy 147 gatunków, w tym 22 gatunki mszaków i paprotników. Stwierdzono tu 6 gatunków chronionych, na przykład: kruszyna pospolita, kalina koralowa.



Osobliwością faunistyczną rezerwatu są bóbr europejski i wilk.

Bobry zamieszkują nie tylko teren rezerwatu, można je spotkać na terenie całej wsi. W licznych rowach melioracyjnych budują swoje żeremie.



Na licznych łąkach Gębiczyna zobaczyć można żurawie, czaple, kuropatwy oraz bociany. Pojawił się nawet rzadki gatunkowo bocian czarny.

Lasy zamieszkiwane są przez zwierzynę łowną: dziki, jelenie, sarny, zające, lisy, borsuki, jenoty oraz kilka gatunków sów, jastrzębie, myszołowy i wiele ptaków przeróżnych gatunków.

2. WARUNKI KLIMATYCZNE.

Klimat okolic Gębiczyna jest klimatem zdrowym, przyjaznym człowiekowi. Charakteryzuje się czystym, świeżym powietrzem, przesyconym zapachem sosny, która ze względu na piaszczystą glebę jest gatunkiem dominującym.

Wieś jest specyficznym miejscem, również ze względu na ilość opadów. Jest ich tu znacznie mniej niż w sąsiednich wsiach. Średnia ilość opadów rocznych to około 400 mm.

3. DZIEDZICTWO KULTUROWE

W Gębiczynie przetrwały tradycje wikliniarskie, ale tylko w wytworach kilku amatorów, którzy wykonują kosze i ozdoby z surowej, dziko rosnącej witki wierzbowej, głównie w celach zarobkowych. Ich talenty wykorzystywane są w zajęciach warsztatowych dla dzieci organizowanych przez Fundację „Gębiczyn”.



Fot. Wiata z gliną.

Istniejące w wielu miejscowościach Wielkopolski żywe tradycje garncarstwa i lepienia w glinie, mimo dużych ongiś w Gębiczynie zasobów gliny całkowicie wyginęły wraz z niszczącymi domostwami wykonanymi z gliny połączonej z wrzosem.

Od niedawna, w ramach realizacji projektów kulturalnych przywraca je Fundacja „Gębiczyn”, obejmując zajęciami warsztatowymi dzieci, młodzież wiejską i miejską oraz udostępniając wybudowany amatorsko piec do wypalania ceramiki metodą tradycyjną.

U jednego z mieszkańców zachował się zniszczony, wolnostojący piec do tradycyjnego wypieku chleba.

Organizacje pozarządowe oraz Gębiczyńskie Koło Gospodyń Wiejskich w czasie uroczystości, świąt kościelnych i dożynkowych oraz w czasie obchodów Dni Matki, Dziecka, powitania i pożegnania lata i in. nawiązują chętnie do tradycji staropolskich, uwspółcześniając je różnymi elementami kultury wiejskiej i miejskiej. Fundacja „Gębiczyn w partnerstwie ze Stowarzyszeniem „Nasza Leśna Wieś” realizuje projekty aktywizacji społecznej mieszkańców gminy, miasta i powiatu, goszcząc w Gębiczynie uczestników wizyt studyjnych z kraju i zagranicy.



Fot. Wielkanocne ozdoby.



Fot. Wizyta Stowarzyszenia Małżonek Ambasadorów rezydujących w Polsce „SHOM”.

4. INFRASTRUKTURA SPOŁECZNA

Wieś nie posiada własnej szkoły, ani przedszkola. Dzieci dowożone są szkolnym busem do przedszkola, szkoły podstawowej i gimnazjum znajdujących się w Gębicach i Hucie.

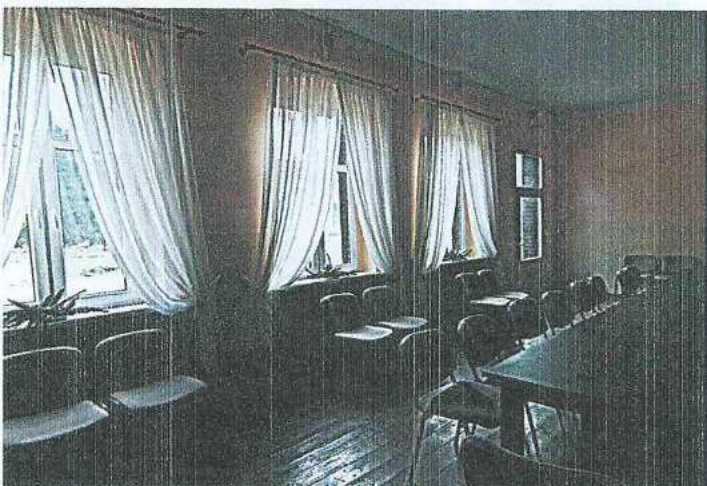
Młodzież uczęszczająca do szkół ponadgimnazjalnych zmuszona jest dotrzeć do nich we własnym zakresie ponieważ brak jest komunikacji publicznej.

W Gębiczynie znajduje się niewielki kościół, w którym odprawiana jest jedna niedzielna Msza Św. oraz ośrodek „Gębiczyńskie Gniazdo” stanowiący siedzibę Fundacji „Gębiczyn”, przekształcony w roku 2010 w Centrum Praktyk Kulturalnych i Integracji Społecznej. Odbývają się w nim pozaszkolne zajęcia edukacyjno-kulturalne dla dzieci i młodzieży oraz osób dorosłych, w tym zagrożonych wykluczeniem społecznym.



fot. Kościół pw. św. Jana z Dukli

Sala Wiejska służy zebraniom samorządu, spotkaniom Koła Gospodyń, odbywają się w niej także uroczystości weselne i komunijne. W miarę pozyskiwania środków finansowych jest remontowana i wyposażana w sprzęt podwyższający standardy użytkowe. W jej bezpośrednim sąsiedztwie



Fot. Sala Wiejska.

znajduje się zadaszone stanowisko do segregacji odpadów i śmieci, a także teren do zagospodarowania na cele rekreacyjne i sportowe.

W Gębiczynie nie ma sklepu spożywczego i zakładów produkcyjnych.

5. PRZESTRZEŃ I INFRASTRUKTURA TECHNICZNA

Sołectwo Gębiczyn jest przedostatnim pod względem ilości zamieszkujących go mieszkańców sołectwem w gminie Czarnków. Wieś oddalona jest o 17 km od miasta Czarnkowa - siedziby Urzędu Gminy i Starostwa Powiatowego. Do miejscowości prowadzi droga asfaltowa, która kończy się jednak w centrum wsi, i przechodzi w rozgałęziające się drogi polne i dojazdowe do poszczególnych gospodarstw, zniszczone i niespełniające podstawowych nawet standardów. Droga główna, piaszczysta, wymaga utwardzenia. Piesi w porach

deszczowych w ogóle nie mogą z niej korzystać, a dla ruchu kołowego w wielu miejscach stanowi ona zagrożenie.

Wieś posiada zabudowę rozproszoną, liczne domy usytuowane są w lasach. W Gębiczynie od niedawna jest sieć wodociągowa, ale brak jest sieci kanalizacyjnej i nie ma dostępu do sieci światłowodowej. Słaba sieć telefoniczna praktycznie uniemożliwia zainstalowanie internetu.



Fot. Centrum wsi Gębiczyn z lotu ptaka.

7. GOSPODARKA I ROLNICTWO

Gębiczyn jest wsią głównie o charakterze rolniczym. Powierzchnia gruntów użytkowych stanowi 249 ha. Wśród mieszkańców przeważają emeryci i renciści, młodzież opuszcza rodzinną wieś ze względu na brak pracy i trudności komunikacyjne, z jakimi boryka się Gębiczyn. Część młodych ludzi wiąże jednak swoją przyszłość z dotychczasowym miejscem zamieszkania i oczekuje rozwoju wsi.

Prawdziwych rolników pozostało we wsi zaledwie trzech. Specjalizują się oni głównie w hodowli bydła. Ich niewielkie uprawy rolne są przeznaczone wyłącznie do użytku własnego.



Fot. Charakterystyczna zagroda gębiczyńska.

Nieliczni młodzi ludzie, którzy pozostają na ojcowiznie, rezygnują z rolnictwa. Podejmują prace w okolicznych miastach.

Kilku mieszkańców próbuje otwierać własną działalność gospodarczą. Dwóch mieszkańców wsi prowadzi zakłady usług leśnych, istnieje również obwoźny tartak i wykonywane są drobne naprawy sprzętu. Funkcjonuje także gospodarstwo agroturystyczne oraz pracownia kowalstwa artystycznego. Centrum Integracji Społecznej w ramach swoich warsztatów zawodowych wykonuje usługi na rzecz wsi, gminy i miasta Czarnków.

7. KAPITAŁ SPOŁECZNY I LUDZKI

Na rzecz rozwoju wsi działają trzy organizacje społeczne. Najwcześniej, w roku 1997 powstała Fundacja „Gębiczyn”, która zajmując się rewitalizacją i doskazywaniem dzieci i młodzieży wiejskiej oraz osób dorosłych, w tym zagrożonych wykluczeniem społecznym, pełni również rolę kulturotwórczą. Z jej inicjatywy w roku 2005 powstało pierwsze w tej wsi Koło Gospodyń Wiejskich liczące 13 mieszkanki wsi Gębiczyn, a w roku 2009, także z inicjatywy fundatorów-założycieli Fundacji „Gębiczyn” grupa mieszkańców założyła Stowarzyszenie Na Rzecz Rozwoju Gębiczyzna „Nasza Leśna Wieś”. Organizacje te starają się o to, by integrować oraz aktywizować mieszkańców. Organizują festyny, uroczystości rodzinne oraz parafialne dożynki, a także wystawy, wernisaże i koncerty.

6 maja 2013 roku powstała też 6-osobowa Grupa Odnowy Wsi, która w założeniu ma wspierać inicjatywy ważne dla rozwoju wsi.



Centrum Praktyk Kulturalnych
i Integracji Społecznej w
Gębiczynie.





Park Cztery Pory Roku

Mieszkańcy starają się we własnym zakresie i w miarę swoich możliwości dbać o wizerunek wsi. Wraz z uczestnikami CIS pomagają w utrzymaniu porządku na terenie przykościelnym oraz przy Sali Wiejskiej. Ze względu na rozproszenie zabudowy i małą spistość mieszkańców wokół działań dla dobra wspólnego, powstałe organizacje spełniają funkcję animatorów życia społecznego i kulturalnego oraz biorą na siebie trud przełamywania bierności, oporów i walki z uprzedzeniami i postawami roszczeniowymi.



Fot. „Europejski KRAĞ”

III. OCENA POTENCJALNYCH MOŻLIWOŚCI (ANALIZA SWOT)

Mocne strony:

- Duża atrakcyjność zasobów przyrodniczych wsi, oraz jej niewątpliwe walory rekreacyjno – wypoczynkowe.
- Korzystny stan środowiska naturalnego.
- Centralna lokalizacja Sali Wiejskiej z zapleczem kuchennym oraz peryferyjna Parku Cztery Pory Roku.
- Zabytkowa zagroda olęderska.
- Kościół z zabytkowym dzwonem i współczesną rzeźbą Św. Huberta.
- Budynek „Starej stajni” – stałej siedziby CPKiS – przebudowany w stylu industrialnym, z wielofunkcyjną salą oraz zapleczem kuchennym i sanitarnym.
- Plenerowe ekspozycje rzeźb w drewnie, w tym „Europejski Krąg”, „Anioły Wiejskie”, „Dla chleba”, „Gościu siądź pod mym liściem” (rzeźby – siedziska), instalacje „Tańcząc z rzeźbami”, „Drugie życie drewna, żelaza i gliny” i inne.
- Tipi stanowiące centrum Parku Cztery Pory Roku wraz z drewnianymi urządzeniami dla dzieci.
- 200-metrowa ścieżka edukacyjna „Co pełza i hasa po łąkach i lasach”.
- Siłownia plenerowa „Przy stawie” z 10 urządzeniami do ćwiczeń dla dzieci i dorosłych.
- Stado koników polskich z obsługą posiadającą uprawnienia do nauki jazdy konnej i hipoterapii.
- Kurnik z pokazowym stadkiem kur zielononózek i bażanta złocistego.
- Wolno stojąca wiata z dostępnymi stanowiskami do lepienia w glinie i możliwością wypalania ceramiki.
- możliwość zagospodarowania terenu w centrum miejscowości, przy istniejącej Sali, a także na terenach Fundacji.
- Prężna działalność trzech organizacji obywatelskich, inicjujących i realizujących działania integrujące i aktywizujące społeczność lokalną w różnych dziedzinach życia społecznego, spełniających funkcję edukatorów kulturalnych, dbających o prestiż zewnętrzny i uspołecznianie dzieci, młodzieży i osób starszych - nie tylko mieszkańców Gminy Czarnków.

Słabe strony:

- rozproszona zabudowa wsi,
- brak kanalizacji
- brak możliwości samofinansowania,
- brak powszechnego dostępu do internetu
- Trudności w zdobywaniu środków inwestycyjnych
- brak komunikacji publicznej (autobus),
- bardzo zły stan dróg.
- Niezagospodarowany teren w centrum Gębiczyna.

Szanse:

- Zwiększający się popyt w Polsce i Europie na usługi turystyczne oparte o zasoby przyrodnicze, oraz walory kulturowe,
- zwiększanie się dostępności do kapitałów i środków pomocowych, w tym pochodzących z Unii Europejskiej,
- zwiększone zainteresowanie gości z zewnątrz, wyzwalające większą aktywność mieszkańców Gębiczyna,
- współpraca z gminą przy realizacji strategii rozwojowej,
- istniejące i planowane obiekty stwarzające możliwość realizacji zamierzonych celów w sferze edukacji, kultury, rekreacji i wypoczynku oraz świadczenia usług w tym zakresie, na rzecz mieszkańców innych miejscowości w regionie.
- Aktywność kulturalna i społeczna najmłodszych mieszkańców okolicznych wsi /szkolna i pozaszkolna/.
- Możliwość znacznego obniżenia kosztów inwestycyjnych poprzez zlecenie wybranych zakresów prac warsztatom zawodowym prowadzonym w Centrum Integracji Społecznej z siedzibą w Gębiczynie.

Zagrożenia:

- brak funduszy na rozwój infrastruktury technicznej i komunikacyjnej, a także na właściwe zagospodarowanie terenów ważnych dla wizerunku miejscowości i funkcjonowania jej społeczności,
- brak stabilności w polityce wspierania rozwoju obszarów wiejskich i gospodarki rolnej,
- opuszczanie wsi przez młodych mieszkańców, podejmujących pracę również za granicą.
- Niewielka liczba mieszkańców aktywnie działających na rzecz wsi.

IV. WYKAZ PLANOWANYCH ZADAŃ INWESTYCYJNYCH I PRZEDSIĘWZIĘĆ AKTYWIZUJĄCYCH SPOŁECZNOŚĆ LOKALNĄ.

1. Remont i dalsza przebudowa sali wiejskiej oraz uporządkowanie i zagospodarowanie terenu wokół sali.

Cel:

- Integracja mieszkańców Gębiczyna poprzez współorganizowanie zebrań, spotkań z mieszkańcami ościennych wsi: Huty i Gębic.
- Organizacja szkoleń i warsztatów, biesiad, zabaw dla dzieci i dorosłych, ognisk i zabaw na świeżym powietrzu.
- Umożliwienie pełnienia usług gastronomicznych i rozrywkowych integrujących społeczność wiejską i stwarzających możliwości prowadzenia działalności gospodarczej przez Stowarzyszenie „Nasza Leśna Wieś” oraz Koło Gospodyń.

2. Rewitalizacja terenu oraz budowa i urządzenie placu sportowo-rekreacyjnego, z miejscami parkingowymi, dla dzieci, młodzieży i dorosłych wsi Gębiczyn i okolic.

Cel:

Integracja społeczności lokalnej, miejskiej i wiejskiej, oraz popularyzacja aktywnego sposobu spędzania czasu wolnego.

3. Budowa przyzagrodowych oczyszczalni biologicznych

Cel:

Ochrona środowiska i poprawa standardu życia mieszkańców.

4. Utwardzenie polnej drogi od centrum Gębiczyna do wsi Radom, oraz od centrum Gębiczyna do wsi Huta.

Cel:

Umożliwienie bezpieczniejszego i szybszego dojazdu.

5. Budowa chodników i parkingu w centrum wsi.

6. Remont i przebudowa zabudowań gospodarczych należących do Fundacji „Gębiczyn”

Cel:

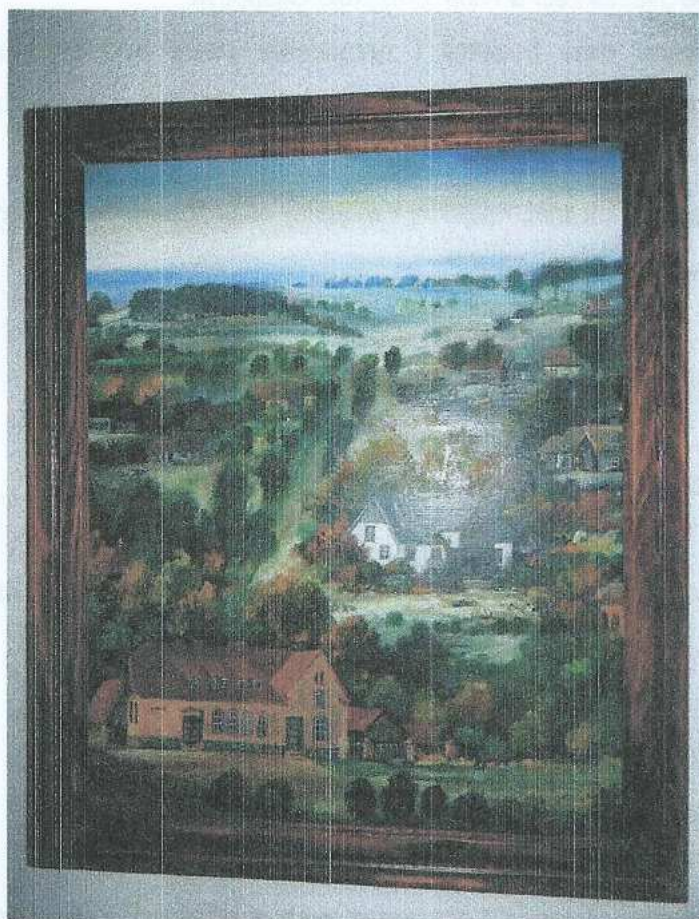
- Remont i adaptacja poddasza budynku „Starej stajni” oraz stodoły na cele edukacyjno-kulturalne i integracyjne.

- Prowadzenie, także w ramach zielonych szkół, pozaszkolnych zajęć dla dzieci i młodzieży z dużych aglomeracji miejskich.
- Realizacja ambitnych programów podnoszących kompetencje kulturalne mieszkańców środowisk wiejskich w zakresie tzw. kultury „wysokiej”.
- Realizacja idei „Uniwersytetu dla trzech... pokoleń”.

7. Posadowienie urządzeń siłowni plenerowej na terenie Parku Cztery Pory Roku z wolnym dostępem dla wszystkich użytkowników.

8. Budowa na terenie CPKiS pieca do wypalania wyrobów z gliny oraz pieczenia chleba metodą tradycyjną dla wszystkich mieszkańców wsi Gębiczyn i okolic.

Cel: Możliwość wspólnego wypieku pieczywa, stworzenie miejsca spotkań dorosłych, edukacji i zabawy dla dzieci



Fot. „Gębiczyn” Benedykta Kroplewskiego. Obraz olejny.

Przewodniczący Rady
Gminy Czarnków
Henryk Mietlicki