

Gmina Czarnków
ul. Rybaki Nr 3, 64-700 Czarnków
tel. 067 255 22 27, fax 067 255 3079
e-mail: urząd@czarnkowgmina.pl
www.czarnkowgmina.pl
NIP 763-209-13-77



Biuletyn Informacji Publicznej
<http://bip.czarnkowgmina.pl>

Elektroniczna Skrzynka Podawcza
<http://www.epuap.gov.pl/wps/portal>

Numer konta Gminy Czarnków w BS w Czarnkowie:
72 8951 0009 0000 0954 2000 0010

Czarnków, dnia 17.07.2017 r.

IGROŚ.271.1.4.2017

GMINA CZARNKÓW
64-700 Czarnków, ul. Rybaki 3
woj. wielkopolskie
NIP 7632091377

Otrzymują:
wykonawcy biorący
udział w postępowaniu

W związku z wnioskiem o wyjaśnienie treści specyfikacji istotnych warunków zamówienia złożonym w dniu 13.07.2017 r. przez jednego z uczestników postępowania Zamawiający - Gmina Czarnków wyjaśnia:

PYTANIE 1:

Projekt podaje wymagania dotyczące parametrów nawierzchni pu boiska:

Wytrzymałość na rozciąganie	1,02 – 1,04 Mpa
Wydłużenie w chwili zerwania	101 – 103%
Współczynnik tarcia mierzony odczytem TRRL	0,54 – 0,56
Odształcenie pionowe w temp. 23C	1,7 – 1,9 mm
Amortyzacja – redukcja siły w temp. 23C	37 – 39 %
Grubość całkowita nawierzchni	13 mm

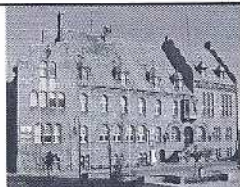
Powyższe wymagania są niezgodnie z normą PN-EN 14877 – obowiązująca w Unii Europejskiej norma określająca wymagania dotyczące sportowych nawierzchni pu otwartych obiektów sportowych, na którą projekt się powołuje w wymaganych dokumentach. Poniżej przedstawiamy wymagania wg aktualnej normy PN-EN 14877:2014 dla nawierzchni pu.

<i>parametr</i>	<i>wartość wymagana wg normy PN-EN 14877:2014</i>
Wytrzymałość na rozciąganie, N/mm ² (MPa)	³ 0,4
Wydłużenie podczas zerwania, %	³ 40
Tarcie/opór poślizgu, stopnie PTV: - nawierzchnia sucha - nawierzchnia mokra	80÷110 55÷110
Przepuszczalność wody, mm/godz (dotyczy tylko wersji przepuszczalnej dla wody)	³ 150
Odporność na zużycie/ścieranie aparatem Tabera, g	≤ 4
Odporność po przyspieszonym starzeniu:	

Sporządził: Marcin Pawłowski

Pismo otrzymują:

1. Adresat
3. A/a



Gmina Czarnków

ul. Rybaki Nr 3, 64-700 Czarnków
tel. 067 255 22 27, fax 067 255 3079
e-mail: urzad@czarnkowgmina.pl
www.czarnkowgmina.pl
NIP 763-209-13-77



Biuletyn Informacji Publicznej
<http://bip.czarnkowgmina.pl>

Elektroniczna Skrzynka Podawcza
<http://www.epuap.gov.pl/wps/portal>

Numer konta Gminy Czarnków w BS w Czarnkowie:
72 8951 0009 0000 0954 2000 0010

- wytrzymałość na rozciąganie, N/mm ²	≥ 0,4
- wydłużenie podczas zerwania, %	≥ 40
- amortyzacja, %	
- multisport	35÷44 typ SA35÷44
- lekkoatletyczna	35÷50 typ SA35÷50
- odporność nawierzchni lekkoatletycznych na kolce:	
- wytrzymałość na rozciąganie po kolcach, N/mm ²	≥ 0,4
- zmniejszenie wytrzymałości, %	≤ 20
- wydłużenie podczas zerwania po kolcach, %	≥ 40
- zmniejszenie wydłużenia podczas zerwania, %	≤ 20
Odporność po sztucznym starzeniu:	
- odporność na zużycie (ścieranie Tabera), mm	≤ 4
- zmiana barwy, stopnie skali szarej	≥ 3
Amortyzacja, %:	
- multisport	35÷44 typ SA35÷44
Odkształcenie pionowe, mm:	
- multisport	≤ 6
- lekkoatletyczna	≤ 3
Zachowanie się piłki odbitej pionowo:	
- piłka koszykowa, m/% (w stosunku do betonu)	≥ 0,89/≥ 85
multisport	

Powyższe dowodzi, że wymagane przez Zamawiającego parametry są niezgodne z aktualną normą PN-EN 14877:2014.

Określenie wymagań dotyczących zamawianych produktów musi odnosić się do obiektywnie istniejących norm, do których mogą się stosować wszyscy producenci systemów nawierzchni pu.

Kuriozalnym jest stan rzeczy kiedy nawierzchnia pu typu zamawianego czyli typu NATRYSK spełniająca wymagania normy PN-EN 14877:2014 i IAAF akceptowana we wszystkich krajach Unii Europejskiej i na świecie, nie mogłaby być zastosowana w m. Kuźnica Czarnowska tylko z powodu określenia wymagań przez Zamawiającego niezgodnie z obowiązującą w Unii Europejskiej normą i niezgodnie z IAAF.

Określenie wymagań dotyczących zamawianych produktów musi odnosić się do obiektywnie istniejących norm, do których mogą się stosować wszyscy producenci systemów nawierzchni pu.

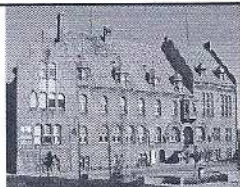
W związku z powyższym wnosimy o stosowną korektę i dopuszczenie nawierzchni poliuretanowych zamawianego typu (typu NATRYSK), posiadających parametry zgodne z normą PN-EN 14877:2014 i IAAF pod warunkiem posiadania:

- Certyfikat IAAF
- Wyniki badań na zgodność z normą PN-EN 14877:2014 (obowiązujące parametry nawierzchni pu)
- Wyniki badań na zgodność z normą DIN 18035-6:2014 (bezpieczeństwo ekologiczne)
- Karta techniczna
- Atest higieniczny PZH

Sporządził: Marcin Pawłowski

Pismo otrzymują:

1. Adresat
3. A/a



- Autoryzacja producenta nawierzchni poliuretanowej, wystawioną dla wykonawcy na realizowaną inwestycję.

Zaznaczamy, że nie chodzi o to aby Zamawiający obniżył jakość zamawianej nawierzchni pu tylko o to aby opisał wymagania dotyczące nawierzchni w sposób zgodny z obowiązującą w Unii Europejskiej normą PN-EN 14877:2014 i IAAF.

ODPOWIEDŹ 1:

Po konsultacjach z projektantem przyjęto, iż projektowana nawierzchnia powinna posiadać co najmniej podane poniżej parametry:

Nawierzchnia poliuretanowa z natryskiem strukturalnym, elastyczna, bezspoinowa, przepuszczalna dla wody, dwuwarstwowa, odporna na kolce, instalowana maszynowo „in situ” (bezpośrednio na placu budowy).

Łączna grubość nawierzchni 13 ± 1 mm

Wybrane minimalne właściwości techniczne nawierzchni

WŁAŚCIWOŚCI	WYNIKI
Wytrzymałość na rozciąganie, N/mm ² (MPa)	≥ 1,083
Wydłużenie względne przy zerwaniu, %	≥85
Amortyzacja wstrząsów, redukcja siły, na podłożu betonowym, % (23°C)	44±3
Odkształcenie pionowe, na podłożu betonowym, mm (23°C)	≤1,73
Odporność na ścieranie w aparacie Tabera, g	≤0,65
Odporność na sztuczne starzenie oceniona zmianą barwy (stopień w skali szarej); (metoda badań PN-EN 20105-A02:1996)	≤4
Opór poślizgu, próba wahadła, ślizgacz CEN, skala C, jednostki PTV - nawierzchnia sucha - nawierzchnia mokra	84-86 58-60
Wytrzymałość na rozdzieranie, (N)	≥150

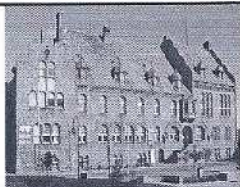
Zawartości metali ciężkich wyszczególnionych w tabeli nie może przekraczać opisanych wartości (Norma DIN 18035-6:2014)

Pierwiastki	Wymóg ZAMAWIAJĄCEGO
DOC po 24h	≤ 14 mg/l
Ołów PB	≤ 0,0015 mg/l
Kadm CD	≤ 0,0002 mg/l
Chrom Ct	≤ 0,001 mg/l

Sporządził: Marcin Pawłowski

Pismo otrzymują:

1. Adresat
3. A/a



Gmina Czarnków
ul. Rybaki Nr 3, 64-700 Czarnków
tel. 067 255 22 27, fax 067 255 3079
e-mail: urząd@czarnkowgmina.pl
www.czarnkowgmina.pl
NIP 763-209-13-77



Biuletyn Informacji Publicznej
<http://bip.czarnkowgmina.pl>

Elektroniczna Skrzynka Podawcza
<http://www.epuap.gov.pl/wps/portal>

Numer konta Gminy Czarnków w BS w Czarnkowie:
72 8951 0009 0000 0954 2000 0010

Chrom VI Cr VI	≤ 0,008 mg/l
Rtęć Hg	≤ 0,0002 mg/l
Cyna Sn	≤ 0,005 mg/l
Cynk Zn	≤ 0,11 mg/l

Nawierzchnia musi posiadać:

- autoryzację z gwarancją wystawioną i potwierdzoną przez producenta systemu oferowanej nawierzchni
- kartę techniczną wystawioną i potwierdzoną przez producenta systemu oferowanej nawierzchni
- badania potwierdzające zgodność z normą PN-EN 14877:2014
- badania potwierdzające spełnienie normy DIN 18035-6:2014 na zawartość pierwiastków metali ciężkich
- certyfikat IAAF- Product Certificate
- rekomendacja techniczna ITB, lub dokument równoważny
- atest higieniczny PZH

PYTANIE 2:

Proszę o potwierdzenie, że zakres robót jest zgodny z zamieszczonym przedmiarem robót.

ODPOWIEDŹ 2:

Zgodnie z zapisami SIWZ w dziale III:

„Szczegółowy zakres oraz warunki wykonania przedmiotu zamówienia określają:

1. projekt budowlany – załącznik nr 7 do SIWZ,
2. specyfikacje techniczne wykonania i odbioru robót – załącznik nr 9 do SIWZ,
3. wzór umowy – załącznik nr 10 do SIWZ,
4. SIWZ.”

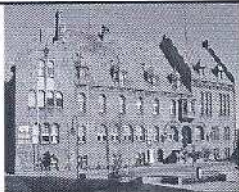
Zgodnie z zapisami SIWZ w dziale XIII:

„Cena oferty musi zawierać wszystkie koszty niezbędne do zrealizowania zamówienia wynikające wprost z dokumentacji projektowej, jak również w niej nie ujęte, a bez których nie można wykonać zamówienia. Wykonawca jest zobowiązany w cenie oferty uwzględnić także załatwienie wszelkich innych formalności dotyczących budowy i kosztów z tym związanych. Podstawą do opracowania ceny ryczałtowej jest dokumentacja projektowa - projekt budowlany. Załączone przedmiary robót służą tylko jako uzupełnienie opisu przedmiotu zamówienia i nie są podstawą do wyliczenia ceny. Zgodnie z istotą wynagrodzenia ryczałtowego przedmiar robót do wyliczenia ceny oferty winien sporządzić Wykonawca na podstawie dokumentacji projektowej lub pomiarów z natury. Wykonawca musi przewidzieć wszystkie okoliczności, które mogą wpłynąć na cenę zamówienia. W związku z powyższym, Zamawiający zaleca sprawdzenie w terenie warunków wykonania zamówienia.”

Sporządził: Marcin Pawłowski

Pismo otrzymują:

1. Adresat
3. A/a



Gmina Czarnków
ul. Rybaki Nr 3, 64-700 Czarnków
tel. 067 255 22 27, fax 067 255 3079
e-mail: urzad@czarnkowgmina.pl
www.czarnkowgmina.pl
NIP 763-209-13-77



Biuletyn Informacji Publicznej
<http://bip.czarnkowgmina.pl>

Elektroniczna Skrzynka Podawcza
<http://www.epuap.gov.pl/wps/portal>

Numer konta Gminy Czarnków w BS w Czarnkowie:
72 8951 0009 0000 0954 2000 0010

PYTANIE 3:

Proszę o potwierdzenie, że Zamawiający udostępnił całą dokumentację projektową, techniczną niezbędną do wykonania przedmiotu zamówienia oraz że dokumentacja ta jest kompletna i odzwierciedla stan faktyczny w zakresie warunków realizacji zamówienia, zaś brak jakichkolwiek dokumentów istotnych dla oceny warunków realizacji Inwestycji nie obciąża Wykonawcy.

ODPOWIEDŹ 3:

Zamawiający udostępnił na stronie internetowej pełną dokumentację jaką dysponuje w zakresie przedmiotowego zamówienia publicznego.

PYTANIE 4:

Proszę o potwierdzenie, że Zamawiający dysponuje wszelkimi wymaganymi prawem decyzjami administracyjnymi oraz uzgodnieniami niezbędnymi w celu wykonania zamówienia, które zachowują ważność na okres zgodny z wymaganym terminem realizacji, a skutki ewentualnych braków w tym zakresie nie obciążają Wykonawcy.

ODPOWIEDŹ 4:

Zamawiający dysponuje wszelkimi wymaganymi prawem decyzjami administracyjnymi oraz uzgodnieniami niezbędnymi w celu wykonania zamówienia, które zachowują ważność na okres zgodny z wymaganym terminem realizacji.

PYTANIE 5:

Proszę o potwierdzenie, że w przypadku napotkania w trakcie wykonywania robót niezinventaryzowanych lub błędnie zinwentaryzowanych instalacji podziemnych lub innych obiektów w stosunku do udostępnionej przez Zamawiającego dokumentacji, co spowoduje konieczność robót dodatkowych, Wykonawca otrzyma wynagrodzenie dodatkowe a termin wykonania robót ulegnie wydłużeniu.

ODPOWIEDŹ 5:

Zgodnie z zapisami SIWZ oraz wzoru umowy dopuszcza się zmianę terminu wykonania zamówienia w przypadku stwierdzenia w czasie wykonywania prac błędów w dokumentacji, których poprawienie uzależnia prawidłowe zakończenie inwestycji. Z uwagi na ryczałtowy charakter wynagrodzenia nie ma możliwości podwyższenia przysługującego wykonawcy wynagrodzenia. Zapisy SIWZ wskazują, że „cena oferty musi zawierać wszystkie koszty niezbędne do realizacji zamówienia wynikające wprost z dokumentacji projektowej, jak również w niej nie ujęte, a bez których nie można wykonać zamówienia. (...) Wykonawca musi przewidzieć wszystkie okoliczności, które mogą wpłynąć na cenę zamówienia. W związku z powyższym, Zamawiający zaleca sprawdzenie w terenie warunków wykonania zamówienia.” (SIWZ, dział XIII pkt 5.)

PYTANIE 6:

Proszę o potwierdzenie, że za termin wykonania robót wykonawcy przyjmuje się datę pisemnego zgłoszenia wykonawcy Zamawiającemu zakończenia robót.

ODPOWIEDŹ 6:

Za termin zakończenia robót Zamawiający przyjmuje datę pisemnego zgłoszenia robót do odbioru przez Wykonawcę, natomiast zgodnie z § 10 ust. 3 wzoru umowy „Data podpisania

Sporządził: Marcin Pawłowski

Pismo otrzymują:

1. Adresat
3. A/a



Gmina Czarnków
ul. Rybaki Nr 3, 64-700 Czarnków
tel. 067 255 22 27, fax 067 255 3079
e-mail: urzad@czarnkowgmina.pl
www.czarnkowgmina.pl
NIP 763-209-13-77



Biuletyn Informacji Publicznej
<http://bip.czarnkowgmina.pl>

Elektroniczna Skrzynka Podawcza
<http://www.epuap.gov.pl/wps/portal>

Numer konta Gminy Czarnków w BS w Czarnkowie:
72 8951 0009 0000 0954 2000 0010

bezusterkowego protokołu odbioru końcowego uważana jest za termin wykonania przedmiotu umowy”

PYTANIE 7:

Projekt w części rysunkowej podaje różne kolory nawierzchni pu boiska i bieźni. Informujemy, że podstawowym i jednocześnie najtańszym kolorem nawierzchni pu typu NATRYSK jest ceglasto-czerwony, zielony jest ok. 10% droższy a inne kolory są znacznie droższe.

Proszę o jednoznaczne określenie kolorystyki nawierzchni pu boiska i bieźni.

ODPOWIEDŹ 7:

Należy zastosować następującą kolorystykę nawierzchni:

Boisko – kolor pomarańczowy (ceglasty),

Bieżnia – kolor zielony.

PYTANIE 8:

Dokumentacja podaje:

„*Pielęgnacja po posadzeniu*

Zalecenia pielęgnacyjne wymagane od wykonawcy w 1 roku po posadzeniu drzewa (krzewu):

- *sprawdzanie wilgotności gleby i w miarę potrzeby podlewanie roślin;*
- *pielenie, spulchnianie mis i utrzymanie ich w czystości;*
- *uzupełnianie brakującego materiału ściółkującego;*
- *nawożenie 2-, 3- krotne nawozami wieloskładnikowymi nawozami mineralnymi (np. Azofoska, Fructus), lub jednokrotne nawożenie nawozem wieloskładnikowym o wydłużonym działaniu (np. Osmocote, Plantacote), najpóźniej do końca czerwca;*
- *poprawianie stelażu – kółków i taśm (paliki przy drzewach);*
- *cięcia sanitarne i formujące koronę, z zabezpieczaniem ran po cięciach*
- *w razie potrzeby działania związane z ochroną przed chorobami i szkodnikami.”*

Proszę o potwierdzenie, że ww. pielęgnacja wchodzi w zakres robót wykonawcy.

Jeśli wchodzi to proszę o potwierdzenie, że zabiegi pielęgnacyjne będą wyłączone z zakresu robót objętego odbiorem końcowym tzn. nie będą powodowały wstrzymania odbioru końcowego robót.

ODPOWIEDŹ 8:

Pielęgnacja zieleni nie wchodzi w zakres objęty zamówieniem publicznym.

W O J T
mgr inż. *Polesław Chwałczaniek*

Sporządził: *Marcin Pawłowski*

Pismo otrzymują:

1. Adresat
3. A/a